



**Ежемесячный научный журнал**  
КВ №20489-10289РР

**№ 14 / 2016**

Ответственный редактор — Антипов Андрей Петрович - доктор исторических наук (Украина)

Секретарь журнала — Нестеренко Елена Петровна - доктор философии (Украина)

### **Редакционный совет**

- Верево Ольга Денисовна - доктор медицинских наук (Россия)
- Ганин Даниил Александрович - доктор филологических наук (Россия)
- Изымова Людмила Петровна - (Украина) доктор технических наук (Украина)
- Корейко Денис Вениаминович - доктор медицинских наук (Россия)
- Кроль Вадим Алексеевич - доктор технических наук (Россия)
- Моргун Аркадий Александрович - доктор технических наук (Россия)
- Напорчук Геннадий Николаевич - доктор ветеринарных наук (Украина)
- Нестерова Алина Владиславовна - доктор медицинских наук (Украина)
- Покручина Татьяна Руслановна - доктор экономических наук (Украина)
- Одунский Федор Тхонович - доктор искусствоведения (Россия)
- Сетаров Сергей Сергеевич - доктор юридических наук (Украина)
- Шавинский Александр Евгеньевич - кандидат психологических наук (Украина)
- Юркович Дмитрий Геннадьевич - доктор медицинских наук
- Юлинский Игорь Евгеньевич - доктор социологических наук (Украина)
- Ядынский Петр Константинович - доктор психологических наук (Россия)
- Яковлев Вадим Николаевич - доктор политических наук (Украина)

*Статьи, поступающие в редакцию, рецензируются. За достоверность сведений, изложенных в статьях, ответственность несут авторы. Мнение редакции может не совпадать с мнением авторов материалов. При перепечатке ссылка на журнал обязательна. Материалы публикуются в авторской редакции.*

«Первый независимый научный вестник»

Адрес редакции: 01054, г. Киев, улица Дмитриевская, 64

тел.: +38 (095) 430-59-27

Сайт: [www.firjournal.com.ua](http://www.firjournal.com.ua)

E-mail: [info@firjournal.com.ua](mailto:info@firjournal.com.ua)

Учредитель и издатель «Первый независимый научный вестник» Тираж 2000 экз.

Отпечатано в типографии г. Киев, улица Дмитриевская, 64, 01054

Ответственный редактор — Антипов Андрей Петрович - доктор исторических наук (Украина)

Секретарь журнала — Нестеренко Елена Петровна - доктор философии (Украина)

## **Редакционный совет**

- Веревко Ольга Денисовна - доктор медицинских наук (Россия)
- Ганин Даниил Александрович - доктор филологических наук (Россия)
- Изымова Людмила Петровна - (Украина) доктор технических наук (Украина)
- Корейко Денис Вениаминович - доктор медицинских наук (Россия)
- Кроль Вадим Алексеевич - доктор технических наук (Россия)
- Моргун Аркадий Александрович - доктор технических наук (Россия)
- Напорчук Геннадий Николаевич - доктор ветеринарных наук (Украина)
- Нестерова Алина Владиславовна - доктор медицинских наук (Украина)
- Покручина Татьяна Руслановна - доктор экономических наук (Украина)
- Одунский Федор Тхонович - доктор искусствоведения (Россия)
- Сетаров Сергей Сергеевич - доктор юридических наук (Украина)
- Шавинский Александр Евгеньевич - кандидат психологических наук (Украина)
- Юркович Дмитрий Геннадьевич - доктор медицинских наук
- Юлинский Игорь Евгеньевич - доктор социологических наук (Украина)
- Ядынский Петр Константинович - доктор психологических наук (Россия)
- Яковлев Вадим Николаевич - доктор политических наук (Украина)

Художник: Королець Д.К.

Верстка: Визрук Ф.Н.

# СОДЕРЖАНИЕ

## АРХИТЕКТУРА

|  |  |
|--|--|
| <b>Каменський Владислав Іванович</b><br>ВПЛИВ СОЦІОКУЛЬТУРНОГО РОЗВИТКУ НА<br>ФОРМУВАННЯ ПЛАНУВАЛЬНОЇ СТРУКТУРИ<br>МІСТ СЕРЕДНЬОВІЧНОЇ РУСИ (V–XIII СТ.) ..... 4 | <b>Рудь Н.В., Ковальчук М.С.</b><br>ОВРУЦЬКІ КВАРЦИТИ У БУДІВНИЦТВІ,<br>АРХІТЕКТУРІ ТА ПОБУТІ НАСЕЛЕННЯ<br>ПОЛІССЯ..... 10 |
|--|--|

## ИСКУССТВОВЕДЕНИЕ

|   |
|---|
| <b>Прокопович Лада Валериевна</b><br>ФУНКЦИОНАЛЬНАЯ И ХУДОЖЕСТВЕННО-<br>СТИЛЕВАЯ УНИВЕРСАЛЬНОСТЬ<br>ДИЗАЙНЕРСКОЙ БИЖУТЕРИИ ..... 16 |
|---|

## МЕДИЦИНСКИЕ НАУКИ

|  |
|--|
| <b>Курик Леся Михайлівна</b><br>ЯКІСТЬ ЖИТТЯ У ХВОРИХ НА БРОНХІАЛЬНУ<br>АСТМУ В ЗАЛЕЖНОСТІ ВІД<br>КОНТРОЛЬОВАНОСТІ ПЕРЕБІГУ<br>ЗАХВОРЮВАННЯ ..... 21 |
|--|

## ФИЗИКО-МАТЕМАТИЧЕСКИЕ НАУКИ

|   |
|---|
| <b>Дрозденко Віталій Олександрович</b><br>МІНІМІЗАЦІЯ ВАРТОСТІ СТРАХОВИХ<br>КОНТРАКТІВ ШЛЯХОМ ЗАЛУЧЕННЯ<br>ДЕКІЛЬКОХ СТРАХОВИХ КОМПАНІЙ..... 27 |
|---|

## ФИЛОСОФСКИЕ НАУКИ

|  |
|--|
| <b>Галак К.І.</b><br>ФІЛОСОФСЬКЕ РОЗУМІННЯ ІНВАЛІДНОСТІ,<br>ВІД АНТИЧНОСТІ ДО СУЧАСНОСТІ..... 30 |
|--|

## ЭКОНОМИЧЕСКИЕ НАУКИ

|  |
|--|
| <b>Воробей Юлія Миколаївна</b><br>СУТНІСТЬ УПРАВЛІННЯ ІНТЕЛЕКТУАЛЬНИМ<br>КАПІТАЛОМ КОМПАНІЇ ТА ОСНОВНІ<br>СТРАТЕГІЇ ..... 35 |
|--|

# АРХИТЕКТУРА

УДК 72.01:72.

*Каменський Владислав Іванович*

*кандидат архітектури, доцент кафедри містобудування та урбаністики  
Харківський національний університет будівництва та архітектури*

*Kamensky V. I.*

*PhD in Architecture, assistant professor,*

*Kharkiv National University of Construction and Architecture*

*Каменский В.И.*

*кандидат архитектуры, доцент кафедры градостроительства и урбанистики  
Харьковский национальный университет строительства и архитектуры*

**ВПЛИВ СОЦІОКУЛЬТУРНОГО РОЗВИТКУ НА ФОРМУВАННЯ ПЛАНУВАЛЬНОЇ  
СТРУКТУРИ МІСТ СЕРЕДНЬОВІЧНОЇ РУСІ (V–XIII СТ.)**  
**INFLUENCE OF SOCIO-CULTURAL DEVELOPMENT ON THE FORMATION OF PLANNING  
STRUCTURE OF THE CITIES OF MEDIEVAL KIEVAN RUS (V-XIII C.)**  
**ВЛИЯНИЕ СОЦІОКУЛЬТУРНОГО РАЗВИТИЯ НА ФОРМИРОВАНИЕ  
ПЛАНИРОВОЧНОЙ СТРУКТУРЫ ГОРОДОВ СРЕДНЕВЕКОВОЙ РУСИ (V-XIII СТ.)**

*Анотація: В статті досліджується вплив цивілізаційних контактів на формування планувальних структур середньовічних міст Київської Русі. Виявлено, що планувальна структура видатних середньовічних міст Русі співпадає з планувальною структурою середньовічних міст Середньої Азії та Ірану. Також в статті виявлені особливості регіонального розвитку планувальної структури міст Русі, які пов'язані з впливом західноєвропейської цивілізації на центральні території Русі.*

*Ключові слова: Київська Русь, місто, планувальна структура, цивілізація, соціокультурний вплив.*

*Annotations: The article examines the impact of civilizational contacts on the formation of planning structures of medieval towns of Kievan Rus. Revealed that planning structure medieval towns of the Kiev Rus coincides with the planning structure of medieval cities of Central Asia and Iran. Also, the article revealed features of regional planning structure of cities in Kievan Rus related to the influence of Western civilization on the central territory of state.*

*Keywords: Kievan Rus, the city planning structure, civilization, social and cultural influence.*

*Анотация: В статье исследуется влияние цивилизационных контактов на формирование планировочных структур средневековых городов Киевской Руси. Выявлено, что планировочная структура средневековых городов Руси совпадает с планировочной структурой средневековых городов Средней Азии и Ирана. Также в статье выявлены особенности регионального развития планировочной структуры городов Руси, которые связаны с влиянием западноевропейской цивилизации на центральные территории государства.*

*Ключевые слова: Киевская Русь, город, планировочная структура, цивилизация, социокультурное влияние.*

**Постановка проблеми.** Розвиток процесів урбанізації на планеті став причиною кризи як природного довкілля так і традиційного культурного ландшафту багатьох країн та народів. Уніфіковане архітектурне середовище індустріальних міст на початку індустріальної ери вважалося синонімом якісного життя городян та показником життєздатності міста. Водночас, криза індустріальної цивілізації, поряд з крахом незаперечної віри в прогрес, докорінно змінила наші уявлення про пріоритети у містобудуванні.

Негативні наслідки кризи були посилені розпадом СРСР. Перед українськими містами (як і перед суспільством) з усією очевидністю постав вибір подальшого шляху цивілізаційного розвитку. Загальновідомо, що міста не тільки продукт але і продуцент цивілізації. Тобто, до якої цивілізації належить наша країна та який історичний спадок скривають наші міста? Планувальна структура міста, за своїм

визначенням є основою архітектурного середовища міста. Вона поєднує в єдине містобудівне ціле міські території згідно з ієрархією цінностей та визнаними нормами, створюючи осередок певної цивілізації. Відповідно, що актуальність вивчення нашої містобудівної спадщини та дослідження проблем планувальної структури визначена сучасністю.

Вирішення питання формування планувальної структури середньовічних українських міст, дозволило б також істотно розширити можливості проектної роботи та наукового прогнозування в сучасній містобудівній галузі.

**Аналіз останніх досліджень і публікацій.** Не дивно, що проблемами планувальної структури та проблемами застосування певних типів її в різноманітних умовах займалися велика кількість вчених. Серед чисельних робіт помітно відрізняються

два напрямки - технократичний і історико-культурний. Ці два напрямки в цілому і сформували сучасний погляд на проблеми вибору планувальної структури міст. Перший технократичний напрямок представлено роботами М. Бархіна, Н. Благовидової, І. Груза (J. Hruza), А. Гутнова, В. Вадимова, В. Владимірова, М. Габрель, І. Кострикіна, Я. Кошицького, І. Фоміна та ін. В вищенаведених роботах загалом проблеми вибору планувальної структури пов'язувалися з пропускнуо спроможністю типу для міського транспорту. Кожна міська форма розглядалася або окремо, або як частина загальної системи.

Історико-культурний підхід який програмно включав в себе і соціокультурні аспекти, представлений в роботах Л. Кріе (L. Krier), К. Лінча (K. Lynch), Г. Лав-ріка, С. Моголь-Надь (S. Mogul-Nagy), Л. Мамфорда (L. Mumford) Г. Я. Мокеєва, А.С. Щенкова та інших. В цих роботах головна увага приділялася вирішенню естетичних, композиційних питань.

**Виділення невіршених раніше частин загальної проблеми.** У той же час, робіт які б прояснили проблеми вибору планувальної структури в зв'язку з розвитком цивілізаційного процесу, який би визначав вибір цінностних орієнтирів в формуванні міського середовища не вистачає у відповідності з сучасними очікуваннями споживачів. Вирішення цього питання дозволило б істотно розширити можливості містобудівного проектування та наукового прогнозування на всіх етапах розвитку міста.

**Метою статті** є дослідження цивілізаційних впливів на процеси формування планувальних структур середньовічних міст України.

**Виклад основного матеріалу.** Основою держави Київська Русь стало Середнє Подніпров'я зі столицею в Києві, де знаходилися володіння племені Полян. Важливу роль також відіграли північні племена об'єднані навколо Новгороду та Ладоги. Ці землі об'єднав торговий шлях «з варяг в греки». Території межиріччя Волги та Оки, по яких також пролягав торговий шлях зі Скандинавії на Схід, були приєднані впродовж X ст. Разом з тим, територію Русі проходив суходільний шлях з Хазарії до Європи через Київ. Тобто, території країни об'єднали три торгові шляхи. Торгова експансія вікінгів які створювали свої торговельні факторії – вікі, поблизу от племінних центрів [1, с.285], суттєво активізували міське життя. Активізація торговельних шляхів за допомогою варязької

адміністрації та місцевих торговців дала вагоме підґрунтя для розбудови системи міст.

Водночас, налагодження торговельних маршрутів стало лише одним з факторів урбанізації території. Найважливішим фактором став синоїкізм місцевих громад, тобто міста виникли шляхом злиття кількох родових общин, що мали спільне святилище та вічеву площу (Новгород, Київ, Смоленськ, Ростов та інш.). [2, с.239] Процес урбанізації завдяки синоїкізму різних територій майбутньої Русі мав різну історію. Так, як зазначає М. Грушевський у Сіверян, Дулібів та Полян процеси розвитку міського життя мали давню історію і міська організація з початку «історичного часу» (тобто VI-IX ст. – В.К.) змінювала племінну організацію, то Деревляни, Радимичі та В'ятичі довго зберігали племінний устрій. [3, с.364]

Ще одним могутнім чинником була необхідність об'єднувати місцевих земельних магнатів в одному місці для більш ефективного (та більш безпечного) управління територіями, що надавало руським містам подоби середньоазійських «касерів». [4, с.44].

З огляду на той факт, що і М. Грушевський і Ю. Щербаківський, а також А. Рибаків наголошують на сильному перському впливі на культуру Русі, цей фактор набуває значної ваги. Зрозуміло, що західні впливи через згадану вище експансію північних європейців також повинні були відобразитися в містобудуванні Русі.

Так, перське містобудування в доарабський період виробило певний тип міста який розповсюдився на території які були розташовані у безпосередній близькості від Русі (Кавказ, Середня Азія). Перське місто складалося з цитаделі (кухендиз або арк) та власне міста (шахрістану) квартали якого являли собою палаци аристократів оточені будинками васалів, або скупчені житла землеробів. Планувальна структура цих міст базувалася на двох головних магістралях які перехрещувалися в геометричному центрі. На перехресті зазвичай розташовувалися культові будівлі. В арабську епоху (VIII-XII ст.) навколо шахрістанів розвинулися торгові передмістя - «рабади» з розосередженою забудовою та радіальною планувальною структурою вулиць-доріг. Останні вели до стихійно утвореного ринку. (Рис. 1) З розвитком міста шахрістани втрачали своє значення і центри міського життя переміщувалися в рабади. Водночас, адміністративно-політичний центр залишився в цитаделі, або поряд з нею [5, с.390]

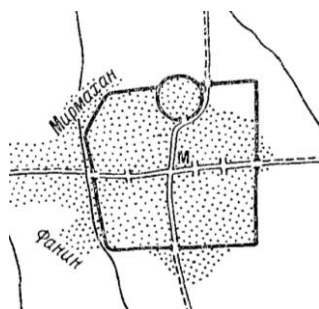


Рис. 1. Мерв. План міста в VIII ст.

Європейське середньовічне місто також мало цитадель. Водночас, ринок з'явившись біля міської брами розвинувся і зайняв поступово центр міста. Після XII ст. з розвитком процесів урбанізації в більшості європейських міст центр міського життя перемістився в район ринку, територія якого стала

центром радіальної планувальної структури. Нові міста цього періоду, взагалі були позбавлені цитаделі, а адміністративним і політичним центром став район ринку. Культурний центр розташувався на окремій території, але також біля ринку. (Рис. 2)

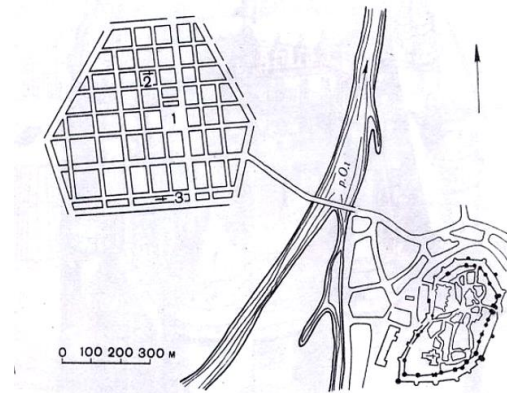


Рис. 2. Планування району Каркассону в XII ст. Старе та нове місто

Давньоруські міста розвивалися контактуючи і зі Сходом і з Заходом.. З точки зору виділення за структурно-планувальними ознаками (Г.Я. Моксєв та А.С. Щенков), давньоруське місто складався в основному з трьох елементів: фортеці, торгу та посаду (укр. - подолу). Ця трьохчасність структури особливо характерна для невеликих міст, яких була більшість, а також для раннього етапу існування великого міста. [6, с.1] Загалом, археологи характеризують давньоруське місто як порівняно велике поселення (2,5 га і більше) яке є адміністративним, військовим, торгово-ремісничим та культовим і культурним центром певної сільськогосподарської волості. [4, с.51] Водночас, міста поділялися за умовами розвитку на ті що були центрами сільськогосподарських околиць (Ростов, Суздаль) і ті, що розвинулися на міжнародних торговельних шляхах (Новгород, Київ, Смоленськ, Полоцьк). [2, с.219]

Найбільш відомим містом середньовічної Русі була її столиця **Київ** – племінний центр полян, заснований у V ст. н.е. Територія майбутнього міста, пов'язана річковими шляхами по Дніпру та Десні з оточуючими територіями була густо заселена. Поселення вкрили Старокиївський, Замковий пагорби та пагорб Дитинку [7, с.16] На Старокиївському пагорбі розташувалося величне поганське святилище V-VI ст.

Новий період розвитку міста розпочався коли варязькі конунги оселилися на горі Лисій поза містом. Військовий табір вигідно розташувався над портом на річці Почайній та біля перехрестя доріг в Вишгород, Білгород та Василів. [1, с.240] В X ст. Київ швидко зростав. В місті Володимира (цитадель) будується нове капища [8, с.124]. З приходом християнства капища замінюють церквами, навколо яких розташувалися палаци та було сплановано площу – «Бабин торжок» прикрашений трофейною грецькою скульптурою. Тут же знаходилися двори дружинників та духівництва. [9, с.111]

В кінці X ст. почав заселятися Поділ - тут розташувався княжий терем [10, с.31] А також згодом з'явилися торгові склади та колонії іноземних купців [9, с.112] Наступний етап розвитку Києва – перша половина XI ст. – час розширення території нагорної частини Києва та побудови на території некрополю «міста Ярослава» (Рис. 4.). Ю. Асєєв вважає, що подібно до «кардо» та «декуманос» (та планування шахрістанів – В.К.) «місто Ярослава» перерізали дві перпендикулярні магістралі, довжиною по 800 м. На перетині цих магістралей (і водночас на найвищій точці плато) звали «Метрополію Руську» - Софійський собор. Біля Західної брами розташувалося торговельно-ремісниче передмістя Тут (в єврейському кварталі [11, с.521]) знаходилися кузні, а під горами райони гончарів та кожум'яків. Відповідно в цьому передмісті розташувався і ринок Верхнього міста. [7, с.41]

Забудова під захистом стін міста Ярослава залишалася загалом садибною. Розкопки виявили значну кількість боярських дворів, які являли собою укріплені міські замки. Також замковий характер мали споруди церков та монастирів. [7, с.46]

Подальший розвиток міста позначився активним будівництвом монастирів, а також взагалі розвитком передмість (Копирів кінець та Поділ) та утворенням радіальних планувальних структур на основі колишніх вулиць-доріг, що вели до торгів. (Рис. 3) Особливо інтенсивно розбудовується Поділ, де створюються купецькі подвір'я, склади, житла та майстерні ремісників. Так, в 1147 р. новгородські купці будують Михайлівську «божницю». [11, с.564] На Поділ починаючи IX-X ст. переноситься зі Старокиївської гори центр міського життя Києва. Тут розташовується навіть кілька міських площ. Літописи свідчать про його значення й місце в житті столиці Русі [12, с.1]

З 70-х рр. XII ст. до умовного кінця середньовіччя у XV ст. в Києві бурно розвивалася торгівля та укріплювалося як вотчинне боярство так і цехи

ремісників. Ярославів двір почав відігравати роль ратуші, а ремісничий Поділ збагатився власними укріпленнями та став звикати до вічевих зібрань на Торзі. [7, с.132]

Після 1240 р. життя продовжувалося по всій території міста. Впродовж XIII-XIV ст. будується житло, а на Подолі в XIV ст. зводиться церква. Крім цього функціонують Федорівська та Трьохсвятительська церкви, Печерський монастир та інші сакральні споруди. Працюють ремісничі майстерні. [13, с.145]

Важливим містом Русі був **Чернігів** – значний центр який виріс в місці впадіння ріки Стрижень в

Десну. Первісне поселення мало територію у 2 га та займало пагорб на мису. К XI ст. дитинець Чернігів з княжим двором, міським собором та боярськими садибами займав територію у 15 га. Біля дитинця розташувався Окольне місто, за яким йшло Передмістя з торгівельною площею. Всі частини міста були укріплені валами та мурами. Під дитинцем, на березі Десни розташувався Подол. [14, с.521] В подальші часи, в XII-XIII ст. чернігівські князі продовжували будувати палаци та храми в середмісті та монастирі за містом.

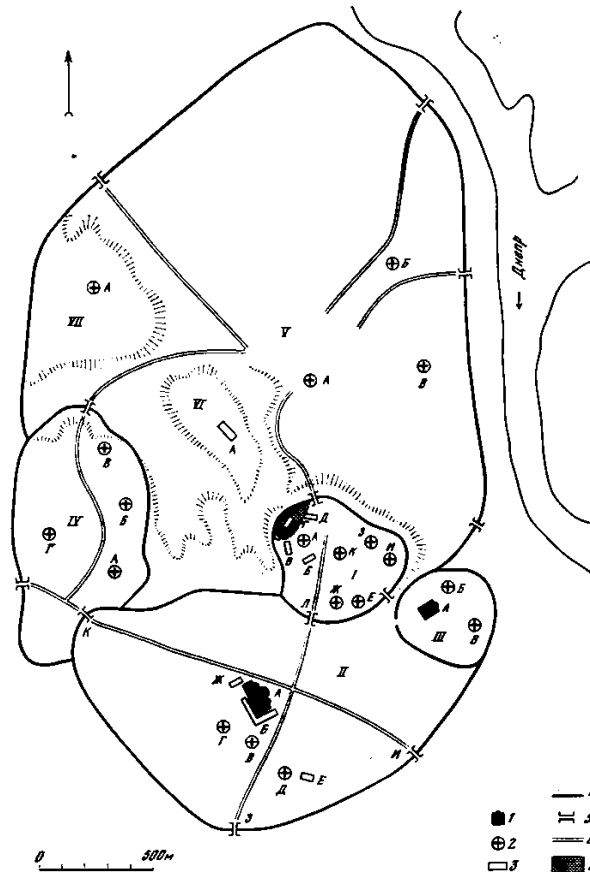


Рис. 3. Київ в середньовіччі. План міста.

I – місто Володимир; II – місто Ізяслава-Святополка; IV – Копирів кінець та єврейський квартал; V – Подол; VI – Замкова гора; VII – Щекавиця

1 – 2 – храми; 3 – палаци; 4 – лінії укріплень; 5 – брами; 6 – головні дороги; 7 – місто Кія

Велике значення в середньовіччі мав **Новгород** – друге за значенням місто Русі. Формування міста почалося з появи племінного центру на берегах Ільменя з святилищем Перуна [1, с.205] та вічевим майданом [9, с.10]. Власне Новгород виник на схрещенні важливих торгівельних шляхів, що вели в Балтійське та Біле море, басейни Дніпра та Волги та на північ Сибіру [15, с.117] Основою створення міста стало поєднання трьох селищ, розділених Волховом та майбутнім кремлівським потічком. Селища в майбутньому X ст. перетворилися на Славенський, Неревський та Людин кінець. Основу цих селищ складали боярські садиби племінної еліти. Консолідація нобілей і знайшла своє вираження в будівництві фортеці та культового центру – тобто дитинця. Резиденція князя знаходилася окремо в

Ярославу дворищі або в городищі [1, с.218] Територія навколо міста являла собою урбанізований ландшафт який складався з садиб на пагорбах та укріплених і відкритих поселень. Цей ландшафт відповідав скандинавській назві *gardr* (огорожа, укріплена садиба). [1, с.219] Містом правили новгородські бояри, але в місті знаходилися князівська адміністрація та варязькі найманці. [1, с.221]

На наступному етапі розвитку міста, на початку XII ст. століття княжий двір переїхав на Торгову сторону. Тут почав формуватися новий центр з Никольським собором (1113 р.) та кількома храмами. Також на окраїнах міста було збудовано ще два собори (Георгієвський (1119 р.) та Богородиці-Різдвяний (1117 р.)).

В XIII ст. Новгород увійшов у Ганзейський союз, що значно підвищило його значення. Ця подія і визначила (або закріпила – В.К.) двохчасну структуру міста яка склалася з Софійської та Торгової сторони які часто-густо опанували одне-одній. На Софійській стороні на високому пагорбі розташувався дитинець з Собором св. Софії, церквою Бориса та Гліба, а також житлом заможних новгородців [14,116] Планувальна схема заснована на двох магістралях. Одна з яких прокладена паралельно Волхову, інша перпендикулярно. Магістралі перетинаються на території цитаделі.

Від брам дитинця в'язом розходилися вулиці (Рис. 4.) що вели у міські кінці (райони) – Людин, Неревський та Загородній. [9, с.117] Торгова сторона розташована в низині також має планувальну систему з рисами радіальної, з вулицями, що сходяться від кінців до ринкової площі. Водночас на обох берегах Волхова прослідковується лінійна та рядова планувальні структури, (Рис. 3. ).

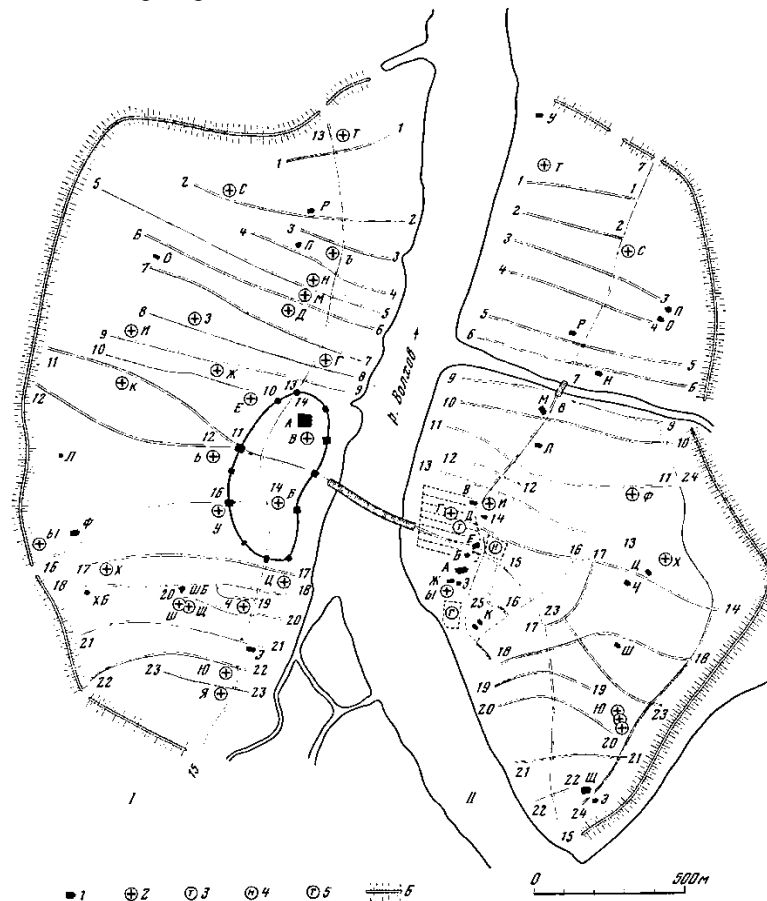


Рис.3. Новгород. План міста XV ст.

I - траси стародавніх вулиць; 2 - міський вал; 3 – дитинець

**Володимир**, як місто, бере свій початок від замку Володимира Мономаха XII ст. та торговельно-ремісничого поселення IX-X ст. [16, с.16] Місто контролювало важливий водний шлях по Клязьмі між Булгарами та Черніговом та Києвом, а також суходільні шляхи до Суздаля та Ростова. [15, с.116] Первісний замок розташувався на пагорбі над крутим узвозом, що вів до ріки. В XII ст. з іншої сторони узвозу Ю. Долгорукий звів княжий двір з Георгієвським собором. Другий етап розвитку для

міста настав в часи приниження Києва. Були зведені Успенський та Дмитрієвський собори, та інші. З заходу від міста Мономаха було зведено нове місто та побудовані «Золоті ворота» з західної сторони [16,17] По водорозділу плато пройшла головна вулиця. З західної сторони узвозу Всеволод Велике Гнездо створює укріплений дитинець з Успенським та Дмитрієвським соборами [16, с.18] До брами дитинця князь переносить з подолу торг для контролю суспільного життя міста [17, с.23]



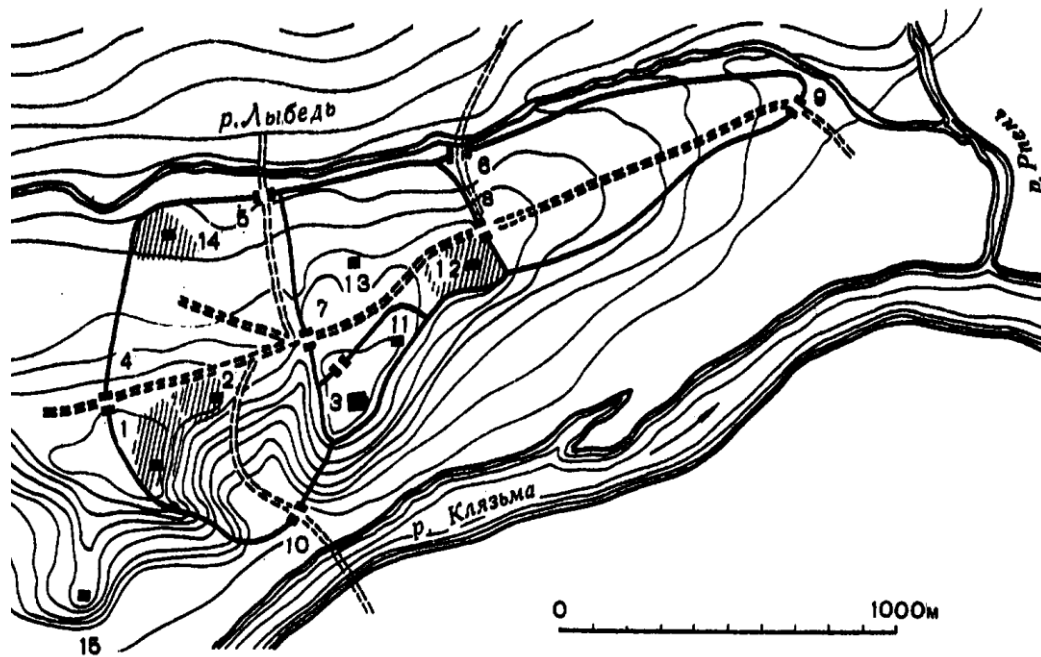


Рис. 3. План Володимира поч. XIII століття ([23], 263 с.240).

Цифри на плані позначають: 1 – двір В. Мономаха (місто печерне); 2 – двір Ю. Долгорукова; 3 – Успенський собор; 4 – Золоті ворота; 5 – Іриніні ворота; 6 – Мідні ворота; 7 – Торгові ворота; 8 – Івановські ворота; 9 – Срібні ворота; 10 – Волжські ворота; 11 – Дмитрієвський собор; 12 – Монастир; 13 – Церква Воздвиження на торгу; 14 – Княгинин монастир

Цікаво, що в інших менших за значенням містах Волго-Окського межиріччя, традиція розташування торгу біля дитинцю набула значного розвитку [6, с. 1]

Місто Вщиж, яке належало до Чернігівського князівства, в XII ст. стало центром уділу та відповідно резиденцією удільного князя. Дитинець займав територію у 1,2 га, а посад 2,7 га. Посередині дитинця стояла висока вежа - донжон, перед нею конов'язь та відкрита замкова площа - місце збору дружини, в посередині посаду був ймовірно торг з церквою. Навколо площ купчилися житлові дома – в замку дружинників, а на посаді – городян. Княжий палац знаходився в замку, біля внутрішнього валу, який розділяв посад та замок. [18, с.564]

**Висновки і пропозиції.** Викладений вище матеріал дозволив автору зробити висновок, що планувальної структури (ПС) міст Київської Русі склалася в результаті розвитку процесів урбанізації впродовж X-XIII ст. Особливостями ПС країни було розділення території на три складові зі своїми планувальними системами: дитинець (град), житловий район (окольне місто) та передмістя (поділ). Так, дитинець зазвичай формувалася навколо однієї розташованої в геометричному центрі площі навколо якої були розташовані адміністративні та культові споруди. У Передградді основу ПС складало перехрестя двох головних магістралей, де були розташовані головні культові об'єкти. Натомість на торговельному Подолі склалася

радіальна система планування, де центром являвся міський торг.

Автор вважає, що зважаючи на співпадіння ПС міст Київської Русі і Середньої Азії, міста обох регіонів формувалися під значним впливом східної (іранської) культури містобудування. Так, співпали ПС іранського шахрстану та давньоруського окольного граду (передграддя), які були сформовані на основі перехрестя двох головних магістралей, а також ПС рабаду та поділу - яка мала радіальну форму. Основою такого співпадіння автор вважає схожу структуру міського суспільства Русі та Середньої Азії – зібраних володарем в місто аристократів, рабів, вільних селян та купців.

Водночас, автор вважає, що існували і оригінальні регіональні риси розвитку ПС міст Русі. В містах Півночі і Подніпров'я з сильними традиціями міського самоврядування, сформованими під західним впливом, торгова площа являлася важливим громадським центром і була розташована на території Поділу. Натомість в містах Волго-Окського межиріччя, яка межувала з східними кочовими культурами, і де традиції урбаністичної культури не мали давньої історії, торг розташувався біля мурів дитинця, для організації контролю за торгівлею з боку князівської адміністрації. Іншою причиною розташування торгів біля мурів могла бути загроза опору місцевих угро-фінських та слов'янських племен київській владі.

#### Список літератури

1. Лебедев Г. С. Эпоха викингов в Северной Европе. Историко-археологические очерки.- Ленинград: Изд-во Ленинградского университета, - 1985. - 285 с.
2. Саваренская Т.Ф. История градостроительного искусства. Рабовладельческий и феодальный

периоды: Учебник для вузов / Т. Ф. Саваренская. — Москва : Стройиздат, 1984. — 376 с.

3. Грушевський М.С. Історія України-Русі: В 11 т., 12 кн. / Редкол.: П.С. Сохань (голова) та ін. — К.: Наук. думка, 1991. — (Пам'ятки іст. Думки України). — Т.1. — 1991. — 736 с.

4. Куза А.В. Древнерусские поселения. Укрепленные поселения / Археология СССР. Т. 15. Древняя Русь. Город. Замок. Село / Отв. ред. Б.А. Колчин; редкол.: Б.А. Рыбаков (гл. ред.) [и др.]. — М.: Наука, 1985. — 431 с.

5. Беленицкий А. М, Бентович И. Б., Большаков О. Г. Средневековый город / А. М. Беленицкий, И. Б. Бентович, О.Г. Большаков. Ленинград: Наука, - 1973. — 390 с.

6. Щенков А.С. Функциональная структура городов // Древнерусское градостроительство X-XV веков. — с. 1 [Электронный ресурс] — Режим доступа: [http://emsu.ru/um/archit/art/Z\\_Music.htm](http://emsu.ru/um/archit/art/Z_Music.htm)

7. Асеев Ю.С. Архитектура древнего Киева / Асеев Ю.С. К.: Будівельник, - 1982.- 160 с.

8. Боровский Я.Е., Моця А.П., Концепция язычества и христианства в зарубежной историографии и данные археологии // Славяне и Русь (в зарубежной историографии) : Сб. науч. тр. / АН УССР. Ин-т археологии; Редкол.: Толочко П.П. (отв. ред.)] и др. — Киев: Наук. думка, 1990.- с. 121-138

9. Бунин А.В., Ильин Л.А., Поляков Н.Х., Шквариков В.А. Градостроительство. — М.: Акад. арх. СССР, 1940. 326 с.

10. Літопис руський / Пер. з давньорус. Л.С. Махновця; Відпов. ред. О.В. Мішанич. — К.: Дніпро, 1989. — XVI + 591 с.

11. Асеев Ю.С., Максимов П.Н. Архитектура древнерусского государства (X – начало XII ст.) // Всеобщая история архитектуры в 12 томах, 2-е изд.

испр. и доп., т.3 Архитектура Восточной Европы. Средние века. — М.: Стройиздат, - 1970. , - 683 с.

12. Тараненко С. Площі Подолу в Києві доби княжої Русі. // Київські історичні студії: зб. наук. праць / Київ. ун-т ім. Б. Грінченка; редкол.: Салата О.О., Щербак В., Будзар М., Марочко В. [та ін.] — К.: Київ. ун-т ім. Б. Грінченка, 2015.— №1.— 132 с.

1-10 <http://istorstudio.kubg.edu.ua/index.php/journal/article/view/4>

13. Ивакин Г.Ю. К вопросу о роли нашествия Батгя для исторических судеб Руси // Славяне и Русь (в зарубежной историографии) : Сб. науч. тр. / АН УССР. Ин-т археологии; Редкол.: Толочко П.П. (отв. ред.)] и др. — Киев: Наук. думка, 1990.- с. 139-148

14. Вагнер Г.К. Памятники искусства Советского Союза. Старые русские города. Справочник-путеводитель. / Г.К. Вагнер — Москва: Едицион Лейпциг. Искусство, - 1980.- 424

15. Перчик Е. Н. Города мира: география мировой урбанизации; Учебное пособие для геогр. специальностей вузов/Предисловие Г.М. Лаппо. — М.: Междунар. Отношения, 1999. — 384 с.

16. Бутягин В.А. Планировка и благоустройство городов. Учебник для вузов / В.А. Бутягин. М.:Стройиздат, 1974, - 381 с.

17. Беккер О., Щенкова А.С. «Современная городская среда и архитектурное наследие» Эстетический аспект / ЦНИИ теории и истории архитектуры. — М.: Стройиздат, 1986. — 204 с.

18. Асеев Ю.С., Максимов П.Н. Архитектура древнерусского государства (X – начало XII ст.) // Всеобщая история архитектуры в 12 томах, 2-е изд. испр. и доп., т.3 Архитектура Восточной Европы. Средние века. — М.: Стройиздат, - 1970. , - 683 с.

УДК 553.546:504.054:622(043.2)

**Руль Наталія Володимирівна**  
Національний авіаційний університет,  
студентка

**Ковальчук Мирон Степанович**  
Національний авіаційний університет  
доктор геологічних наук, професор,  
професор кафедри землеустрою та кадастру

## ОВРУЦЬКІ КВАРЦИТИ У БУДІВНИЦТВІ, АРХІТЕКТУРІ ТА ПОБУТІ НАСЕЛЕННЯ ПОЛІССЯ

*Анотація: Кварцит відіграє значну роль у житті та побуті населення Поліського краю, оскільки виходи кварцитів на поверхню, наявність унікального родовища, яке розробляється та невисока собівартість кварциту сприяють широкому використанню цієї породи місцевим населенням для різноманітних потреб. Насамперед це будівництво і облицювання будинків, парканів, доріг, меншою мірою архітектурний дизайн. Пропонується використання кварциту в якості декоративного каміння для внутрішнього облаштування помешкань.*

*Ключові слова: Полісся, кварцит, використання, будівництво, архітектура, побут.*

**Рулъ Наталья Владимировна**  
 Национальный авиационный университет,  
 студентка

**Ковальчук Мирон Степанович**  
 Национальный авиационный университет  
 доктор геологических наук, профессор,  
 профессор кафедры землеустройства и кадастра

### ОВРУЧСКИЕ КВАРЦИТЫ В СТРОИТЕЛЬСТВЕ, АРХИТЕКТУРЕ И БЫТУ НАСЕЛЕНИЯ ПОЛЕСЬЯ

*Аннотация:* Кварцит играет значительную роль в жизни и быту населения Полесского края, поскольку выходы кварцитов на поверхность, наличие уникального месторождения, которое разрабатывается и невысокая себестоимость кварцита способствуют широкому использованию этой породы местным населением для различных нужд. Прежде всего это строительство и облицовка зданий, заборов, дорог, в меньшей степени архитектурный дизайн. Предлагается использование кварцита в качестве декоративного камня для благоустройства помещений.

*Ключевые слова:* Полесье, кварцит, использование, строительство, архитектура, быт.

**Rul Nataliya Volodymyrivna**  
 National Aviation University,  
 student

**Koval'chuk Myron Stepanovych**  
 National Aviation University,  
 doctor of geological sciences, professor,  
 professor of the Department of  
 Land Management and Cadastre

### OVRUCH QUARTZITE IN CONSTRUCTION, ARCHITECTURE AND LIFE OF POLISSIA POPULATION

*Summary:* Quartzite plays a significant role in the life of population Polissia as quartzite exits to the surface, the presence of unique fields, which is developed and low cost quartzite promote broad use of this breed by the local population for different purposes. First, the construction and cladding of buildings, fences, roads, a lesser degree of architectural design. It is proposed to use quartzite as a decorative stones for internal resettlement homes.

*Key words:* Polissia, quartzite, use, construction, architecture, life.

**Постановка проблеми.** Сьогодні населення Полісся широко використовує кварцит у побуті, будівництві, архітектурі, ландшафтному дизайні, оскільки в Овруцькому районі, в смт. Першотравневе знаходиться одне з найбільших родовищ цієї гірської породи. Безперечно, наявність родовища кварциту надає певний пріоритет у його використанні. Адже ще з давніх часів відомо, що людина використовує в побуті, те що має близько, має високу собівартість і те, на що не потрібно прикладати значних зусиль, щоб цим завладіти. Тому, населення Полісся активно використовує кварцит майже у всіх галузях господарства, зокрема в будівництві, побуті та архітектурі.

**Аналіз попередніх досліджень і публікацій.** Перші відомості про поширення кварцитів в Овруцькому районі були відомі ще в другій половині XIX століття. Їх повідомив геолог Г.Й. Оссовський (рис. 1) [3,4]. У 1881 році М.П. Миклашевським (рис. 2) була опублікована перша робота про вогнетриві Росії із згадкою Овруцьких кварцитів [2]. Пізніше було проведено багато випробувань кварциту, як в лабораторних, так і в напівзаводських умовах, що дозволило зробити висновок про відповідність цієї гірської породи вимогам до динасової продукції, тобто, кварцит має високу міцність, володіє волого- та вогнетривкістю. У своїй праці [1] Г.Ю. Івакін (рис. 3) зі співавторами висвітлили питання використання Овруцьких кварцитів.



Рис. 1. Оссовський Г.Й.



Рис. 2. Миклашевський М.П.



Рис. 3. Івакін Г.Ю.



**Виділення раніше не вирішених частин загальної проблеми.** Кварцит – це унікальна гірська порода, тверда, міцна, зносостійка і довговічна, має різне забарвлення від світло-рожевого, рожево-червоного, червоно-чорного, темно-сірого до світло-сірого. Область застосування кварциту є досить широкою: щебенева продукція та декоративний камінь для облицювання у будівництві; для виробництва феросплавів у металургії, вогнетривів і динасів; для будівництва доріг та залізничних шляхів; у виробництві набивних кварцито-глинистих мас для футеровки сталерозливних ковшів.

У межах смт. Першотравневе Овруцького району Житомирської області декілька десятиліть розробляється родовище кварцитів. Завдяки своїй кольоровій гамі та наявності петрогліфів на поверхні, червоні кварцити широко використовувалися в давньоруському будівництві. Вставки кварцитів з «брижами пустелі» і гроноподібними конгломератами були використані для зовнішнього оздоблення стін Софії Київської, церкви Св. Василя в Овручі, в храмах Гродно та ін.

Маючи значне і унікальне родовище кварцитів поруч, запаси яких становлять 62050,6 тис. м<sup>3</sup>, місцеве населення використовує гірську породу у своїх потребах. Питанням застосування кварцитів населенням Полісся у житті й побуті присвячена стаття.

**Ціль статті.** Висвітлити результати дослідження найбільш розповсюдженого використання населенням Полісся Овруцьких кварцитів.

**Виклад основного матеріалу.** У селищі міського типу Першотравневе, за 12 кілометрів від міста Овруч, знаходиться одне з унікальних родовищ кварциту в Європі.

Населення Полісся використовує кварцит у побуті та архітектурі здавна, про що свідчать залишки старих мурів (на даний час реставрованих) при в'їзді до міста Овруч. Мури є своєрідною історичною пам'яткою для населення і викладені світло-рожевою та рожево-червоною гірською породою – кварцитом (рис. 4). Щоб в'їхати в місто необхідно піднятися по так званій «Банковій горі», яка також частково викладена кварцитом (рис. 5).



Рис. 4. Мури при в'їзді до міста Овруч



Рис. 5. Мури «Банкової гори» роки. Дерев'яний храм був споруджений князем Володимиром Великим у 997 році. Кам'яний собор святого Василя було споруджено в Овручі близько 1190 року князем Рюриком Ростиславичем.

Найдавнішою пам'яткою архітектури Древланського краю є Свято-Василівський Собор (рис. 6) – один із найстаріших храмів України, вік якого на-





Рис. 6. Свято-Василівський собор

За свою багатолітню історію собор неодноразово був знищений, але овручани щоразу відбудували його. Наприкінці XIX століття церкву було практично зруйновано. У 1908-1909 рр. архітектор А. Щусев склав проект реставрації. У реконструкції

культової споруди був використаний цікавий прийом декорації фасадів – інкрустація стін камінням, утопленим у цегляну кладку і відшліфованим з лицьової поверхні. В даному випадку був використаний кварцит (рис. 7).



Рис. 7. Стіни Свято-Василівського собору інкрустовані кварцитом

В окремих випадках, в інкрустації використовувалися кварцити з природними петрогліфами, які мають музейну цінність (рис. 8).



Рис. 8. Стіни Свято-Василівського собору інкрустовані кварцитом з петрогліфами

При вході на територію Свято-Василівського Собору є стежка, яка викладена кварцитом, лицьовий бік якого відшліфований (рис. 9).

Ще однією історичною пам'яткою, яка виконана з використанням кварциту – є Рубіж мужності.

У місті Овруч стоїть пам'ятний знак з написом: «Рубіж мужності військ першого Українського фронту» (рис. 10).





Рис. 9. Стежка на території Свято-Василівського собору вимощена кварцитом

Цей знак облицьований кварцитом рожево-червоного кольору.



Рис. 10. Рубіж мужності

Завдяки високій міцності, зносостійкості і термостійкості, населення використовувало кварцит

для будівництва дорожнього покриття, так званої бруківки (рис. 11).



Рис. 11. Бруківка з кварциту

Окрім цього, місцеві мешканці широко застосовують кварцит для будівництва будинків, викладаючи фундамент кварцитом або його щебенем

(рис. 12).



Рис. 12. Фундаменти будівель складених кварцитом

На території Овруцького району розповсюдженим є будівництво парканів будинків (рис. 13),

парків (рис. 14), альтанок з використанням кварциту.



Рис. 13. Паркан будинку з використанням кварциту



Рис. 14. Паркан з кварциту центрального парку м. Овруч

Кварцит широко використовують і як елемент ландшафтного дизайну, зокрема, як декоративний елемент для оздоблення насаджень квітів, для естетичного вигляду (рис. 15).

У сільській місцевості кварцит використовувався для спорудження печей у будинках.



Рис.15. Оздоблення кварцитом клумб

**Висновки і пропозиції.** Кварцит відіграє значну роль у житті та побуті населення Поліського краю, оскільки виходи кварцитів на поверхню, наявність унікального родовища, яке розробляється, не висока собівартість кварциту (близько 300 гривень за тонну) сприяють широкому використанню цієї породи місцевим населенням для різноманітних потреб.

Кварцит, що видобувається в смт. Першотравневе за своїми властивостями (твердість, міцність, зносостійкість, довговічність, термостійкість, водонепроникність, значна кольорова палітра) має досить широке застосування в житті та побуті місцевого населення. Насамперед це будівництво і облицювання будинків, парканів, доріг, меншою мірою архітектурний дизайн. Популярністю в населення користується також щебінь та піщано-щебеневана суміш із некондиційних кварцитів, яка використовується для насипання доріг у селах.

Вважаємо за доцільне використання кварциту населенням в якості декоративного каміння для внутрішнього облаштування помешкань. Зокрема місцеве населення може використовувати кварцит для декорування стін та камінів, виготовлення мийок, підвіконь тощо.

Отже, використання кварциту у побуті й житті місцевого населення є різноманітним і можливості його застосування ще не вичерпані.

#### Список літератури:

1. Ивакин Г.Ю. Использование пиррофиллитового сланца и кварцита в строительстве Южной Руси / Г.Ю. Ивакин, А.П. Томашевский, С.В. Павленко // Труды Государственного Эрмитажа : [Т.] 53 : Архитектура Византии и Древней Руси IX-XII веков : материалы международного семинара : 17-21 ноября 2009 года / Государственный Эрмитаж. – СПб. : Изд-во Гос. Эрмитажа, 2010. – 498 с .

2. Миклашевский Н.П. Месторождения огнеупорных материалов в России и способы выделки огнеупорных изделий, применяемые на русских горных заводах / Н.П. Миклашевский. – СПб, 1881. – 371 с.

3. Оссовский Г. Норинская каменоломня Овручского уезда / Г. Оссовский // ВГВ. – 1856. – № 32.

4. Оссовский Г. Из путевых заметок по Житомирскому и Овручскому уезду / Г. Оссовский // ВГВ. – 1868. – № 21–24.



# ИСКУССТВОВЕДЕНИЕ

УДК 745/749:7.021.5

**Прокопович Лада Валериевна,**  
кандидат технических наук,  
доцент кафедры культурологии и искусствоведения  
Одесского политехнического университета

## ФУНКЦИОНАЛЬНАЯ И ХУДОЖЕСТВЕННО-СТИЛЕВАЯ УНИВЕРСАЛЬНОСТЬ ДИЗАЙНЕРСКОЙ БИЖУТЕРИИ

*Аннотация:* Проблема размытости границ между такими понятиями, как «ювелирное искусство», «бижутерия», «аксессуары» приводит к созданию недостаточно корректных классификаций этих предметов культуры. В значительной степени это обусловлено вариативностью характеристик бижутерии. На примерах авторских украшений и старинных образцов показано, что бижутерия обладает большой функциональной и художественно-стилевой универсальностью.

*Ключевые слова:* декоративно-прикладное искусство, бижутерия, украшения, классификация, культурный контекст, стиль, образ.

**Prokopovich L.V.,**  
Ph.D. Engineering,  
Assoc. Professor Department of Art History and Cultural Studies,  
Odessa National Polytechnic University

## FUNCTIONAL, ARTISTIC AND STYLISTIC VERSATILITY OF DESIGNER BIJOUTERIE

*Summary:* The problem is blurring the boundaries between the definitions of «art jewelry», «bijouterie», «accessories» leads to the creation incorrect classifications of these cultural objects. This is largely due to the variability of the characteristics of bijouterie. For examples of the author's jewelry and vintage samples shows that the bijouterie has a high functional, artistic and stylistic versatility.

*Key words:* arts and crafts, bijouterie, jewelers, classification, cultural context, style, image.

**Прокопович Лада Валеріївна,**  
кандидат технічних наук,  
доцент кафедри культурології та мистецтвознавства  
Одеського національного політехнічного університету

## ФУНКЦІОНАЛЬНА ТА ХУДОЖНЬО-СТИЛЬОВА УНІВЕРСАЛЬНІСТЬ ДИЗАЙНЕРСЬКОЇ БИЖУТЕРІЇ

*Анотація:* Проблема розмитості меж між такими поняттями, як «ювелірне мистецтво», «біжутерія», «аксесуари» призводить до створення не зовсім коректних класифікацій цих предметів культури. Значною мірою це обумовлено варіативністю характеристик біжутерії. На прикладах авторських прикрас та старовинних зразків показано, що біжутерія відрізняється великою функціональною та художньо-стильовою універсальністю.

*Ключові слова:* декоративно-прикладне мистецтво, біжутерія, прикраси, класифікація, культурний контекст, стиль, образ.

**Постановка проблемы.** С появлением новых технологий, материалов, художественных решений и запросов потребителей всё больше обостряется проблема размытости границ между такими понятиями, как «ювелирное искусство», «бижутерия», «костюмные украшения», «аксессуары». Попытки решить эту проблему приводят, кроме всего прочего, к созданию различных классификаций украшений, которые, однако, не учитывают всех свойств данных предметов культуры.

**Анализ последних исследований и публикаций.** Подход к изучению явлений повседневной

культуры, соединяющий анализ технологий изготовления предметов быта, осмысление их художественных форм и расшифровку их семиотики предложил ещё в 50-х гг. XX века Фернан Бродель [1]. Этот подход лёг в основу множества работ по истории костюма и моды.

Костюм понимается как сложное образование, которое создаётся из ряда элементов, таких, как линия, задаваемая кроем, фактура и цвет ткани, фурнитура, украшения, аксессуары. Сочетание этих элементов приводит к созданию образа, более или менее удачно отражающего индивидуальность его носителя, а также способного обозначить чуть ли не



весь спектр сложнейших связей человека с окружающим миром.

Часто наиболее выразительными элементами костюма становятся украшения. Это броши, пояса, пуговицы, пряжки, ремешки, бляхи-накладки, запонки и прочие изделия, изготовленные специально для данного типа одежды.

Многие исследователи приходят к мысли, что именно украшения наиболее точно отражают личностную самооценку человека, его самоидентификацию (национальную, цивилизационную, статусную и др.), его отношение к окружающему миру [2; 3].

Однако этот аспект, как ни странно, считается наименее изученным.

«Несмотря на ту весомую роль, которую костюмные украшения играли в истории искусства и в культурной антропологии, следует признать, что внимание к их генезису, эволюции, художественной и семиотической функции было явно недостаточным», – отмечает О.В. Береговая в статье «Функции и типология костюмных украшений: история и современность» [4, с. 120]. В этой же статье автор, пытаясь «восполнить существующий пробел», предлагает классификацию костюмных украшений.

**Цель исследования** – проанализировать предложенную классификацию костюмных украшений с уточнением места в ней бижутерии.

**Изложение основного материала.** Говоря о том, что «существующая на сегодняшний день классификация менее всего затрагивает функциональное назначение костюмных украшений», О.В. Береговая в качестве примеров приводит почему-то классификации ювелирных украшений по специализированным источникам [5; 6 и 7]. При этом сетует, что приведённая в словаре [7] терминология относится ко всем ювелирным украшениям, и в ней никак не раскрывается своеобразие костюмных украшений [4, с. 121].

Но зачем же было применять терминологию и классификацию одной группы предметов к другой группе? Ведь до сих пор никто (в том числе и О.В. Береговая) не говорил о том, что «ювелирные изделия» и «костюмные украшения» – это синонимы. Под ювелирными украшениями всегда подразумевались изделия, изготовленные из драгоценных металлов (золота, серебра), часто в сочетании с драгоценными и полудрагоценными камнями, а также художественные изделия из других металлов и сплавов (медь, бронза), выполненные с тонким мастерством [7; 8 и др.]. В то время, как костюмные украшения могут быть выполнены из самых разнообразных материалов: ткани, кожи, пластмассы, древесины, стекла и т.д.

Тут, казалось бы, более уместным было бы говорить о бижутерии. Что, собственно, автор и делает, разделяя костюмные украшения по материалам на драгоценные и «недрагоценные, называемые бижутерией».

Однако это деление костюмных украшений – на драгоценные и не драгоценные – автор соотносит с другим делением: по степени слияния украшений

с костюмом. «В этом плане различаются украшения костюма, которые являются самостоятельными, переходящими от платья к платью (съёмные), и украшения, не отделяемые от конкретного костюма (несъёмные)» [4, с. 121].

Это же деление соотносится и с делением по технологии изготовления. «Украшения делятся на те, которые изготавливаются вручную (куда входит технология литья), и штампованные – для серийного производства» [4, с. 121]. К съёмным украшениям, подпадающим под эти параметры, автор относит фибулы, нарукавные браслеты, бляхи, пряжки, пояса.

Применительно к современным украшениям, данную классификацию нельзя назвать корректной.

Во-первых, литейные технологии давно уже позволяют изготавливать украшения не только вручную, но и в условиях массового производства (литьё по выплавляемым моделям, литьё под давлением и др.).

Во-вторых, под съёмными украшениями нельзя понимать только изделия из металлов и сплавов. И древние украшения, и современная дизайнерская бижутерия тем и интересны, что для их изготовления использовали и используют самые разнообразные материалы – древесину, кожу, ткани, шерсть, мех, стекло, перламутр, полимерную глину и даже металлургические шлаки [9].

В-третьих, говоря об украшениях «самостоятельных, переходящих от платья к платью», то есть съёмных, необходимо уточнить смысл этой функции.

Зачем нужны съёмные детали костюма? И можно ли их считать костюмными украшениями, если заявлено, что «к костюмным украшениям относятся те, которые в сознании художника и потребителя оказываются неотделимы от костюма» [4, с. 120]?

Очевидно, прежде, чем пытаться классифицировать какие-то предметы культуры, необходимо более точно очертить круг этих предметов, дать более чёткое их определение.

Если к костюмным украшениям относить бижутерию, то надо быть готовым к тому, что она будет «ломать» любые рамки подобных классификаций. Это обусловлено тем, что бижутерия – один из самых открытых к экспериментам видов человеческой деятельности. Особенно – бижутерия дизайнерская, авторская. Чем решительнее она ломает стереотипы и «жанровые» рамки, тем ближе она к искусству, которое не мыслимо без творческого эксперимента, без постоянного поиска новых форм и средств выразительности.

В этом смысле «съёмность» бижутерии – это способ, позволяющий реализовать одно из основных свойств данного вида украшений – универсальность. Причём универсальность в разных аспектах – функциональном, образном, семиотическом, художественно-стилевым.

Например, брошь, сделанная из джинсовой ткани, эффектно и гармонично смотрится не только на джинсовой куртке, но и на топе с изысканным

гипюром, и на жакете с романтической прошвой, и даже на строгом, деловом пиджаке (рис. 1).



Рис. 1. Брошь «Джинсовая роза» (автор – Лада Прокопович, Одесса, 2015) как деталь различных костюмов

Это украшение «переходит от платья к платью», создавая каждый раз новый образ. Но ни один из этих образов (кроме, понятно, сочетания с джинсовой курткой) не был задуман автором. И даже не предполагался. Образы сформировались спонтанно, ситуативно, под воздействием разных обстоятельств. Что, кстати, лишний раз доказывает, что смыслы предметов культуры формируются под влиянием культурных контекстов и обнаруживаются только с их учётом.

Конечно, преимущество авторской бижутерии, хенд-мейда заключается как раз в том, что если срочно понадобилось украшение для какого-то костюма, то за пару часов его можно сделать, получив нужную и совершенно эксклюзивную вещь. Но так бывает не всегда. Довольно часто украшения дела-

ются как самостоятельные, самодостаточные произведения искусства с надеждой, что когда-нибудь для чего-нибудь подойдут.

Так можно ли тогда бижутерию относить к костюмным украшениям, если к таковым относятся «те, которые в сознании художника и потребителя оказываются неотделимы от костюма»?

Другим примером универсальности бижутерии могут служить пуговицы.

В предложенной классификации костюмных украшений они относятся к несъёмным элементам, как фурнитура [4, с. 122].

Но в старину довольно часто наиболее красивые и дорогие пуговицы собирались в ожерелья, превращаясь тем самым в бижутерию. Да и в современных украшениях нередко используется этот приём (рис. 2).

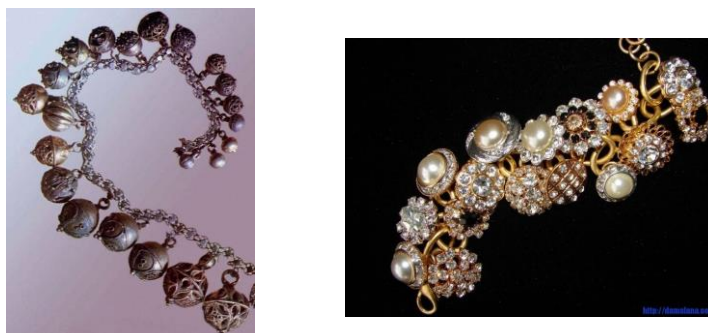


Рис. 2. Старинные и современные украшения из пуговиц

Таким образом пуговицы из несъёмных украшений легко превращаются в съёмные, обретая другую функциональную и, соответственно, смысловую нагрузку.

При этом, как нетрудно догадаться, ничто не мешает при необходимости вновь пришить все эти пуговицы по месту их традиционного назначения. И они опять вернутся в статус несъёмных. Это указывает на то, что в данном случае мы имеем дело со слишком неустойчивым параметром.

Ещё одним примером функциональной универсальности костюмных украшений могут служить декоративные сумочки (рис. 3), которые выполняют и утилитарную функцию, в качестве накладного (навесного?) кармана или несессера, и чисто эстетическую – в качестве украшения, дополняющего (или задающего) образ.



Рис. 3. Джинсовая сумочка. Автор – Лада Прокопович. Одесса, 2016

**Результаты исследований.** Анализ классификации костюмных украшений показал, что:

- предлагаемая классификация [4] не отражает всех свойств бижутерии;
- такое свойство, как универсальность, вообще ставит под сомнение целесообразность причисления бижутерии к костюмным украшениям.

Либо же следует отказаться от понимания костюмных украшений как таких, что «в сознании художника и потребителя неотделимы от костюма», а причислять к таковым всё, что в принципе может надеть на себя человек.

И тогда деление украшений на съёмные и несъёмные теряет смысл, в силу большой степени вариативности данной характеристики.

**Выводы.** В научных исследованиях любая классификация не является самоцелью. Она служит лишь инструментом, позволяющим решать конкретные исследовательские задачи (например, упорядочить или структурировать большой по объёму и разнообразию фактический материал). Если для изучения украшений необходима их классификация, то следует чётко обозначить не только цель этой классификации, но и задаваемые критерии сортировки предметов по тем или иным группам.

Вместе с тем, если говорить о классификациях в сфере искусства, то следует отметить, что здесь они могут служить своего рода ориентирами для художников. Ведь любая классификация подразумевает установление определённых границ – меж-

видовых, жанровых, стилевых и т.п. А что такое искусство, как не попытки выйти за обозначенные рамки, разрушить сложившиеся стереотипы и шаблоны? Задавая рамки, классификации, тем самым, показывают возможные направления творческих дерзаний.

В целом же, исследования бижутерии с учётом культурных контекстов (исторических, стилевых, бытовых и пр.) позволяет говорить о том, что её универсальность не только существенно расширяет межвидовые границы в декоративно-прикладном искусстве, но и приносит самые разнообразные смыслы в культуру повседневности.

#### Литература

1. Бродель, Ф. Материальная цивилизация: Экономика и капитализм XV–XVII вв. / Фернан Бродель [электронный ресурс] // <http://demoscope.ru/weekly/knigi/brodel/brodel.pdf>. – 18.10.2015.
2. Прокопович, Л.В. Стимпанк: трансляция стиля из научной фантастики в дизайнерскую бижутерию / Лада Прокопович // ScienceRise. – № 6/1(23). – 2016. – С. 38–43.
3. Якимчук, О. Ретроспектива костюма модного будинку Chanel / Олена Якимчук, Оксана Карножицька // Аркадія: мистецтвознавчий та культурологічний журнал. – № 2(43). – 2015. – С. 100–104.

4. Береговая, О.В. Функции и типология костюмных украшений: история и современность / О.В. Береговая. – Известия Уральского государственного университета. – Сер. 2, Гуманитарные науки. – 2008. – № 55, вып. 15. – С. 119–128.

5. Новиков, В.П. Ручное изготовление ювелирных украшений / В.П. Новиков, В.С. Павлов. – М.: Политехника, 1991. – 208 с.

6. Дронова, Н.Д. Ювелирные изделия: Справочник-энциклопедия: (Классификация. Описание. Оценка) / Н.Д. Дронова. – М.: Изд. дом «Ювелир», 1996. – 352 с.

7. Ванюшова, Р.А. Ювелирные изделия: Иллюстрированный словарь / Р.А. Ванюшова, Б.Г. Ванюшов. – СПб.: Политехника, 2000. – 240 с.

8. Кононенко, Б.И. Большой толковый словарь по культурологии, 2003 г. / Б.И. Кононенко [электронный ресурс] // <http://www.term.ru/dictionari/1170>. – 18.10.2015.

9. Прокопович, Л. Металлургический шлак в дизайнерской бижутерии / Лада Прокопович // Аркадія: мистецтвознавчий та культурологічний журнал. – № 2(43). – 2015. – С. 87–89.

# МЕДИЦИНСКИЕ НАУКИ

616.248.1-085-084.001.5

*Курик Леся Михайлівна*

*Кандидат медичних наук,*

*Старший науковий співробітник відділення пульмонології*

*ДУ «Національний інститут фізіатрії і пульмонології*

*ім. Ф.Г. Яновського НАМН України»*

**Kuryk L. M.**

*Senior scientific worker*

*SO "National institute Phthysiology and pulmonology*

*named after F. G. Yanovsky NAMD of Ukraine"*

*Аннотация: Исследованы аспекты качества жизни у больных бронхиальной астмой в зависимости от контролируемости течения заболевания.*

*Ключевые слова: бронхиальная астма, качество жизни/*

*Summary: Was conducted aspects the quality of life in patients with bronchial asthma depending on controlling the disease.*

*Key words: asthma, quality of life*

## **ЯКІСТЬ ЖИТТЯ У ХВОРИХ НА БРОНХІАЛЬНУ АСТМУ В ЗАЛЕЖНОСТІ ВІД КОНТРОЛЬОВАНОСТІ ПЕРЕБІГУ ЗАХВОРЮВАННЯ QUALITY OF LIFE PATIENTS WITH BRONCHIAL ASTHMA DEPENDING IN CONTROLLABILITY CLINICAL COURSE OF DISEASE**

Бронхіальна астма (БА) є одним із найрозповсюдженіших захворювань в сучасному суспільстві. У світі на бронхіальну астму хворіє близько 300 мільйонів осіб [1]. В Україні сьогодні налічується близько 200 тисяч дорослих хворих на бронхіальну астму, і щорічно діагностується близько дев'яти тисяч нових випадків захворювання. Зростання захворюваності на бронхіальну астму спостерігається серед усіх вікових груп населення [2 – 5].

На сьогоднішній день актуальним залишається питання якості життя (ЯЖ) у даній категорії хворих. Поняття ЯЖ покладено в основу сучасного розуміння хвороби і визначення ефективності методів її лікування. Його оцінка змушує лікарів поглянути суть хвороби і симптомів, допомагає визначити, яким чином хвороба впливає на людину, та знайти відповідні способи втручання, лікування та реабілітації. ЯЖ дає можливість лікарю зосередити увагу на позитивних аспектах життя хворого і способах їх покращання. Параметри ЯЖ хворого мають незалежну прогностичну значимість і є більш точними факторами прогнозу виживання та стану хворого під час лікування, ніж загальносоматичний статус. Оцінювання якості життя дозволяє порівняти ефективність різних терапевтичних програм. В цілому, можна говорити про те, що при хронічних захворюваннях якість життя – основний критерій оцінки стану хворого, психосоціальні якості особистості якого відіграють головну роль в адаптації пацієнта до хвороби, що робить особливо актуальним її у хворих на БА, адже на дану патологію найчастіше страждають молоді, фізично активні люди [1 – 6].

*Основною метою проведеного дослідження було дослідження якості життя у хворих на бронхіальну астму в залежності від контрольованості перебігу захворювання.*

*Матеріали та методи.* Дослідження проводились на базі відділення пульмонології при ДУ «Державна установа «Національний інститут фізіатрії і пульмонології ім. Ф. Г. Яновського Національної академії медичних наук України». Для вирішення задач дослідження об'єктом вивчення були хворі на бронхіальну астму (БА). В дослідження включали хворих лише за умови їх добровільної згоди з метою та об'ємом запланованих обстежень. Відповідно до наведених критеріїв у дослідження було включено 40 хворих на БА у фазі загострення, від 21 до 65 років, в середньому ( $32,3 \pm 5,8$  років), з них 17 чоловіків та 23 жінки. Перед початком дослідження всі обстежувані були у стані ремісії. Всі хворі були розподілені на три групи:

– I група – 11 пацієнтів із легким персистуючим перебігом захворювання (симптоми виникають як мінімум 1 раз на тиждень, але рідше 1 разу на день на протязі більше 3 місяців; симптоми загострення можуть порушувати активність і сон; наявність хронічних симптомів, які потребують симптоматичного лікування, майже щоденно; нічні симптоми астми виникають частіше 2 рази на місяць; ОФВ<sub>1</sub> або ПОШ видиху і 80,0 % від належних; добові коливання ПОШ видиху або ОФВ<sub>1</sub> – 20,0 % – 30,0 %). 5 чоловіків і 6 жінок, середній вік ( $27,8 \pm 1,9$ ) років, FEV<sub>1</sub> ( $83,5 \pm 2,1$ ) %, FEV<sub>1</sub>/FVC ( $105,5 \pm 2,1$ ) з тривалістю БА ( $3,5 \pm 1,5$ ) років, частота загострень БА – ( $0,4 \pm 0,1$ ) разів/рік. Хворі I групи не отримували інгаляційні кортикостероїдні препарати регулярно, використовували у якості лікування  $\beta_2$  – агоніст короткої дії сальбутамолу;

– II група – 19 осіб із персистуючим частково контрольованим перебігом середнього ступеня тяжкості (постійна наявність тривалих денних симптомів, загострення в середньому кожні 3–4 міс, часті нічні симптоми, часткове обмеження фізичної активності зумовлене БА, ОФВ<sub>1</sub> або ПОШ<sub>вид</sub> від 60,0 % до 80,0 % від належних, добові коливання

ПОШ<sub>вид</sub> або ОФВ<sub>1</sub> > 15,0 %, збільшення частоти використання  $\beta_2$ -агоністів короткої дії не більше 8 інгаляцій протягом доби, курсів прийому оральних ГКС не більше 1 – 2 рази на рік), 9 чоловіків і 10 жінок, середній вік ( $45,6 \pm 1,5$ ) роки, FEV<sub>1</sub> ( $63,5 \pm 2,1$ ) %, FEV<sub>1</sub>/FVC ( $81,5 \pm 1,7$ ) з тривалістю БА ( $9,2 \pm 1,6$ ) років, частота загострень БА – ( $1,8 \pm 0,2$ ) разів/рік, які отримували лише стандартну базисну терапію періоду ремісії, що включає застосування комбінованого препарату (кортикостероїд + LABA), а також  $\beta_2$ -агоністу короткої дії для купування симптомів астми;

– III група – 10 осіб із тяжким погано контрольованим перебігом ((постійна наявність тривалих денних симптомів, часті тяжкі загострення, часті нічні симптоми, обмеження фізичної активності зумовлене БА, ОФВ<sub>1</sub> або ПОШ<sub>вид</sub> < 60,0 % від належних, добові коливання ПОШ<sub>вид</sub> або ОФВ<sub>1</sub> > 30,0 %, збільшення частоти використання  $\beta_2$ -агоністів короткої дії більше 8 інгаляцій протягом доби, курсів прийому оральних ГКС більше 2 – 3 разів на рік, а також часті виклики швидкої допомоги), 3 чоловіки і 7 жінок, середній вік ( $58,4 \pm 2,3$ ) роки, тривалість БА ( $18,8 \pm 1,5$ ) років, середній FEV<sub>1</sub> ( $44,7 \pm 3,4$ ) %, FEV<sub>1</sub>/FVC

( $61,5 \pm 2,5$ ), частота загострень БА – ( $3,1 \pm 1,4$ ) разів/рік, які отримували лише стандартну базисну терапію періоду ремісії, що включає застосування комбінованого препарату (кортикостероїд + LABA), перорального кортикостероїду Преднізолону до 10 мг на добу постійного або інтермітуючого прийому (через добу), а також  $\beta_2$ -агоністу короткої дії для купування симптомів астми. Усі ці хворі увійшли у проспективне контрольоване рандомізоване дослідження. При постановці діагнозу БА враховувався анамнез, клінічні симптоми, показники функції зовнішнього дихання, зворотність обструкції в пробі з бронхолітиком. Відбір хворих за ступенем тяжкості БА проводився відповідно критеріям Наказу № 128 МОЗ України від 19.03.2007 р. «Про затвердження клінічних протоколів надання медичної допомоги за спеціальністю «Пульмонологія» та наказу № 868 Міністерства охорони здоров'я України від 08 жовтня 2013 року «Уніфікований клінічний протокол первинної, вто-

ринної (спеціалізованої) медичної допомоги. Бронхіальна астма» [7]. У якості контролю було обстежено 10 здорових добровольців, що не мали тяжкої клінічно значимої патології. У якості опитувальника для визначення якості життя хворим було запропоновано заповнити загальний опитувальник SF-36 [8]. Опитування хворих БА проводився три рази я при загостренні та два рази в ремісії захворювання із інтервалом у півроку. Для визначення «умовної норми» ЯЖ загальний опитувальник SF-36 використовувався у респондентів групи здорових. Первинні дані, отримані при використанні опитувальника SF-36, підлягали перекодуванню. Розрахунок критеріїв ЯЖ по опитувальнику SF-36 проводився тільки на основі перекодування даних по методу сумачії рейтингів Лікерта (за 100 – бальною шкалою, %). Критерії ЯЖ по SF-36 наступні. Фізична активність, ФА (PF - Physical Functioning). Роль фізичних проблем в обмеженні життєдіяльності, РФ (RP – Role-Physical). Біль, Б (BP – Bodily Pain). Загальне здоров'я, ЗЗ (GH – General Health). Життєздатність, ЖД (VT – Vitality). Соціальна активність, СА (SF – Social Functioning). Роль емоційних проблем в обмеженні життєдіяльності, БЕ (RE – Role-Emotional). Психічне здоров'я, ПЗ (MH – Mental Health). Порівняння самопочуття, СС. Фізичний статус респондента характеризують 5 шкал (ФА, РФ, Б, ОЗ, ЖС), психосоціальний статус оцінювався також по 5 шкалами (РЕ, СА, ПЗ, ОЗ, і ЖС). Два останніх показники визначаються як фізичним, так і психічним статусом людини. Статистичні: статистична обробка матеріалу проводилась за допомогою ліцензійних програмних продуктів, які входять у пакет Microsoft Office Professional 2000, ліцензія Russian Academic OPEN NO LEVEL № 17016297 на персональному комп'ютері IBM Atlon у програмі Excel [9, 10]. Робота виконана державним коштом.

#### Отримані результати.

В результаті проведеного дослідження встановлено, що загострення БА у хворих із легким персистоючим перебігом накладає істотне обмеження на фізичне функціонування і посилює роль фізичних проблем в обмеженні життєдіяльності: зниження показника ФА до ( $67,8 \pm 2,1$ ) балів та РФ до ( $55,3 \pm 1,1$ ) балів (див. табл. 1).

Таблиця 1 – Значення показників якості життя хворих на БА в залежності від тяжкості перебігу захворювання при загостренні БА (візит I)

| Показники ЯЖ (бали) | Здорові        | I група             | II група            | III група           |
|---------------------|----------------|---------------------|---------------------|---------------------|
|                     | n = 10         | n = 11              | n = 19              | n = 10              |
| ФА                  | $78,4 \pm 2,5$ | $67,8 \pm 2,1$      | $54,3 \pm 1,8^{\#}$ | $11,9 \pm 1,1^{\#}$ |
| РФ                  | $51,7 \pm 1,5$ | $55,3 \pm 1,1$      | $41,4 \pm 1,2^{\#}$ | $26,2 \pm 1,1^{\#}$ |
| Біль                | $34,3 \pm 0,8$ | $31,6 \pm 2,3$      | $33,3 \pm 2,1$      | $79,5 \pm 2,1^{\#}$ |
| ОЗ                  | $54,2 \pm 1,2$ | $46,9 \pm 1,2$      | $39,1 \pm 0,8^{\#}$ | $15,3 \pm 0,3^{\#}$ |
| ЖС                  | $55,8 \pm 0,5$ | $50,8 \pm 1,8$      | $44,6 \pm 1,3$      | $18,5 \pm 0,3^{\#}$ |
| СА                  | $72,5 \pm 1,6$ | $67,6 \pm 2,1$      | $52,4 \pm 1,1^{\#}$ | $8,3 \pm 0,4^{\#}$  |
| РЕ                  | $55,5 \pm 0,5$ | $81,3 \pm 2,1^{\#}$ | $87,3 \pm 2,5^{\#}$ | $96,3 \pm 2,9^{\#}$ |
| ПЗ                  | $66,8 \pm 1,2$ | $55,5 \pm 2,0$      | $48,3 \pm 1,8$      | $13,4 \pm 0,5^{\#}$ |

Примітка. # – різниця показника у порівнянні з показником групи здорових вірогідна, ( $p < 0,05$ ).

Зростає роль емоційних проблем РЗ –  $(81,3 \pm 2,1)$  балів, в обмеженні життєдіяльності, свідчить про присутність стресу в цей період перебігу захворювання. Змінюються критерії ЯЖ, пов'язані із ментальною сферою: зафіксовано суттєве зниження показників "життєздатність" ЖС –  $(50,8 \pm 1,8)$  балів і "психічне здоров'я" ПЗ –  $(55,5 \pm 2,0)$  балів, соціальної активності хворих СА –  $(67,6 \pm 2,1)$  балів, що свідчить про неможливість хворими повноцінно здійснювати соціальні зв'язки у відповідності із віком, суспільним становищем і рівнем потреб в цей період перебігу захворювання. Проявляється низьке суб'єктивне сприйняття загального стану свого здоров'я, позначене як "загальне здоров'я" ОЗ –  $(46,9 \pm 1,2)$  балів. Цей показник чутливий до багатьох факторів, але особливо – до факту хвороби. Тому при захворюванні він швидко знижується, що відзначено і в проведеному дослідженні. Нарешті, параметр "Біль" змінювався не суттєво –  $(33,6 \pm 2,1)$  балів, практично не відрізнявся від значення групи здорових, що можна пояснити тим, що в періоді загострення хворі серйозно стурбовані лише специфічними симптомами БА і не звертають уваги на біль у буквальному її розумінні.

У хворих на БА із перебігом захворювання середнього ступеня тяжкості деякі вищевказані параметри (ФА, РФ, СА, ОЗ, РЕ) також були достовірно гіршими, ніж у групі здорових. Показник фізичної активності ФА падав до  $(54,3 \pm 1,8)$  балів, показник ролі фізичних проблем РФ становив  $(41,4 \pm 1,2)$  бали. Був збільшеним показник емоційних проблем РЕ –  $(87,3 \pm 2,5)$  балів, показник ментальної сфери ЖС –  $(44,6 \pm 1,3)$  балів і психічного здоров'я ПЗ –  $(48,3 \pm 1,8)$  балів. Достовірно зниженими були показники соціальної активності – СА до  $(52,4 \pm 1,1)$  балів, суб'єктивного сприйняття хворими на БА загального стану свого здоров'я (загальне здоров'я) ОЗ –  $(39,1 \pm 0,8)$  балів. Параметр "Біль" практично не відрізнявся від групи здорових –  $(33,3 \pm 2,1)$  балів.

Найгірші показники опитувальника були у групі хворих із тяжким перебігом захворювання. А саме: показник фізичної активності ФА був достовірно зниженим аж до  $(11,9 \pm 1,1)$  балів, показник РФ був зменшеним до  $(26,2 \pm 1,1)$  балів. Достовірно зростав показник емоційних проблем РЕ до  $(96,3 \pm 2,9)$  балів, показник ментальної сфери: "життєздатність" ЖС падав до  $(18,5 \pm 0,3)$  балів і "психічне здоров'я" ПЗ –  $(13,4 \pm 0,5)$  балів. Зниженим був і показник соціальної активності: СА до  $(8,3 \pm 0,4)$  балів. Також спостерігалось знижене низьке суб'єктивне сприйняття хворими БА загального стану свого здоров'я, позначене як "загальне здоров'я" ОЗ –  $(15,3 \pm 0,3)$  балів. Параметр "Біль" зростав до  $(79,5 \pm 2,1)$  балів.

В ремісії захворювання спостерігалась зовсім інша картина. У хворих на БА легкого перебігу показники не відрізнялись від групи здорових. Показ-

ник фізичної активності ФА достовірно нормалізувався з  $(67,8 \pm 2,1)$  балів до  $(77,1 \pm 1,5)$  балів, показник ролі фізичних проблем РФ змінювався з  $(55,3 \pm 1,1)$  балів до  $(51,6 \pm 1,2)$  балів. Зменшувався показник емоційних проблем РЕ з  $(81,3 \pm 2,1)$  балів до  $(58,3 \pm 1,1)$  балів, показник ментальної сфери: "життєздатність" ЖС з  $(50,8 \pm 1,8)$  балів до  $(54,2 \pm 1,5)$  балів і "психічне здоров'я" ПЗ – з  $(55,5 \pm 2,0)$  балів до  $(71,9 \pm 1,5)$  балів. Зростали показники соціальної активності – СА з  $(67,6 \pm 2,1)$  балів до  $(73,4 \pm 1,7)$  балів. Також відбувалось нормалізація суб'єктивного сприйняття хворими БА загального стану свого здоров'я, позначене як "загальне здоров'я" ОЗ з  $(46,9 \pm 1,2)$  балів до  $(55,1 \pm 1,8)$  балів. Параметр "Біль" залишався без суттєвих змін – з  $(31,6 \pm 2,3)$  балів до  $(34,5 \pm 2,2)$  балів.

У хворих II групи в ремісії захворювання показники ЯЖ залишались без достовірних змін, проте спостерігалась позитивна тенденція у показниках ФЗ, РФ, СА, ОЗ. Показники ЖС та ПЗ залишались без змін. Показник фізичної активності ФА зростав з  $(54,3 \pm 1,8)$  балів до  $(63,5 \pm 2,1)$  балів, показник ролі фізичних проблем РФ – з  $(41,4 \pm 1,2)$  балів до  $(57,8 \pm 2,1)$  балів. Зменшувався показник емоційних проблем РЕ з  $(87,3 \pm 2,5)$  балів до  $(75,3 \pm 2,6)$  балів, мав позитивну тенденцію показник ментальної сфери: "життєздатність" ЖС з  $(44,6 \pm 1,3)$  балів до  $(49,5 \pm 1,5)$  балів та показник "психічне здоров'я" ПЗ з  $(48,3 \pm 1,8)$  балів до  $(53,8 \pm 1,9)$  балів. Зростали показники соціальної активності – СА з  $(52,4 \pm 1,1)$  балів до  $(63,8 \pm 1,5)$  балів. Також відбувалось нормалізування суб'єктивного сприйняття хворими БА загального стану свого здоров'я, позначене як "загальне здоров'я" ОЗ з –  $(39,1 \pm 0,8)$  балів до  $(47,8 \pm 1,2)$  балів. Параметр "Біль" залишався без суттєвих змін – з  $(33,3 \pm 2,1)$  балів до  $(39,5 \pm 2,1)$  балів. Найгірші показники опитувальника залишались у групі хворих із тяжким перебігом захворювання. Спостерігалась не значна позитивна тенденція практично у всіх показниках, проте зберігалась достовірна різниця порівняно із групою здорових. Показник фізичної активності ФА змінювався з  $(11,9 \pm 1,1)$  балів до  $(28,3 \pm 1,5)$  балів, показник РФ з  $(26,2 \pm 1,1)$  балів до  $(36,5 \pm 1,1)$  балів. Змінювався показник емоційних проблем РЕ з  $(96,3 \pm 2,9)$  балів до  $(91,7 \pm 2,5)$  балів, показник ментальної сфери: "життєздатність" ЖС з  $(18,5 \pm 0,3)$  балів до  $(28,7 \pm 0,5)$  балів і "психічне здоров'я" ПЗ з  $(13,4 \pm 0,5)$  балів до  $(18,9 \pm 0,5)$  балів. Залишались зниженими показники соціальної активності: СА з  $(8,3 \pm 0,4)$  балів до  $(11,9 \pm 0,8)$  балів. Також покращувалось, проте залишалось зниженим суб'єктивне сприйняття хворими БА загального стану свого здоров'я, позначене як "загальне здоров'я" ОЗ з  $(15,3 \pm 0,3)$  балів до  $(25,6 \pm 0,8)$  балів. Параметр ЯЖ "Біль" не достовірно зменшувався з  $(79,5 \pm 2,1)$  балів до  $(68,9 \pm 2,3)$  балів (табл. 2).



Таблиця 2 – Значення показників якості життя хворих на БА в залежності від тяжкості перебігу захворювання фаза ремісії (візит II)

| Показники ЯЖ (бали) | Здорові    | I група    | II група                 | III група               |
|---------------------|------------|------------|--------------------------|-------------------------|
|                     | n = 10     | n = 11     | n = 19                   | n = 10                  |
| ФА                  | 78,4 ± 2,5 | 77,1 ± 1,5 | 63,5 ± 2,1 <sup>#</sup>  | 28,3 ± 1,5 <sup>#</sup> |
| РФ                  | 51,7 ± 1,5 | 51,6 ± 1,2 | 57,8 ± 2,1               | 36,5 ± 1,1 <sup>#</sup> |
| Біль                | 34,3 ± 0,8 | 34,5 ± 2,2 | 39,5 ± 2,1               | 68,9 ± 2,3 <sup>#</sup> |
| ОЗ                  | 54,2 ± 1,2 | 55,1 ± 1,8 | 47,8 ± 1,2               | 25,6 ± 0,8 <sup>#</sup> |
| ЖС                  | 55,8 ± 0,5 | 54,2 ± 1,5 | 49,5 ± 1,5 <sup>#</sup>  | 28,7 ± 0,5 <sup>#</sup> |
| СА                  | 72,5 ± 1,6 | 73,4 ± 1,7 | 63,8 ± 1,5 <sup>**</sup> | 11,9 ± 0,8 <sup>#</sup> |
| РЕ                  | 55,5 ± 0,5 | 58,3 ± 1,1 | 75,3 ± 2,6 <sup>#</sup>  | 91,7 ± 2,5 <sup>#</sup> |
| ПЗ                  | 66,8 ± 1,2 | 64,5 ± 2,2 | 53,8 ± 1,9 <sup>#</sup>  | 18,9 ± 0,5 <sup>#</sup> |

Примітка. # – різниця показника у порівнянні з показником групи здорових, вірогідна, (p < 0,05).

Через 1 рік спостереження у хворих із легким перебігом БА суттєвої динаміки в показниках опитувальника не спостерігалось, порівняно із отриманими результатами в ремісії через 6 місяців після загострення. Достовірної різниці із даними групи здорових не було. Показник фізичної активності ФА становив (70,6 ± 1,2) балів, показник ролі фізичних проблем РФ – (54,8 ± 1,1) балів. Залишався дещо збільшеним показник емоційних проблем РЕ – (69,5 ± 1,6) балів, показник ментальної сфери:

"життєздатність" ЖС – (52,6 ± 1,2) балів і "психічне здоров'я" ПЗ – (52,6 ± 1,2) балів. Показник соціальної активності СА був (72,1 ± 1,6) бали. Також спостерігалось адекватне суб'єктивне сприйняття хворими БА загального стану свого здоров'я, позначене як "загальне здоров'я" ОЗ – (51,2 ± 1,6) балів. Параметр "Біль" практично не відрізнявся від групи здорових (33,9 ± 2,1) бали (табл. 3). Статистичної різниці між II та III візитом у групі не спостерігалось.

Таблиця 3 – Динаміка показників якості життя хворих на БА

| Показники ЯЖ (бали) | Здорові (n = 10) | I група (n = 11)        |                         |                         |
|---------------------|------------------|-------------------------|-------------------------|-------------------------|
|                     |                  | Візит I                 | Візит II                | Візит III               |
| ФА                  | 78,4 ± 2,5       | 67,8 ± 2,1              | 77,1 ± 1,5              | 70,6 ± 1,2              |
| РФ                  | 51,7 ± 1,5       | 55,3 ± 1,1              | 51,6 ± 1,2              | 54,8 ± 1,1              |
| Біль                | 34,3 ± 0,8       | 31,6 ± 2,3              | 34,5 ± 2,2              | 33,9 ± 2,1              |
| ОЗ                  | 54,2 ± 1,2       | 46,9 ± 1,2              | 55,1 ± 1,8 <sup>#</sup> | 51,2 ± 1,6 <sup>#</sup> |
| ЖС                  | 55,8 ± 0,5       | 50,8 ± 1,8              | 54,2 ± 1,5              | 52,6 ± 1,2              |
| СА                  | 72,5 ± 1,6       | 67,6 ± 2,1              | 73,4 ± 1,7              | 72,1 ± 1,6              |
| РЕ                  | 55,5 ± 0,5       | 81,3 ± 2,1 <sup>#</sup> | 58,3 ± 1,1 <sup>#</sup> | 69,5 ± 1,6 <sup>#</sup> |
| ПЗ                  | 66,8 ± 1,2       | 55,5 ± 2,0              | 64,5 ± 2,2              | 65,4 ± 2,5              |

Примітка. # – різниця показника порівняно із візитом I вірогідна (p < 0,05).

Через 1 рік спостереження у хворих із перебігом БА середнього ступеня тяжкості також не спостерігалось суттєвої динаміки в показниках опитувальника порівняно із отриманими результатами ремісії через 6 місяців після загострення, зберігалась достовірною різниця порівняно із групою здорових у показниках ФА, ЖС, СА, РЕ, ПЗ. А саме: показник фізичної активності ФА становив (53,5 ± 1,8) балів, показник ролі фізичних проблем РФ – (48,9 ± 1,5) балів. Залишався збільшеним показник емоційних проблем РЕ – (79,5 ± 2,1) балів, показник ментальної сфери: "життєздатність" ЖС – (46,5 ± 1,2) балів до (55,3 ± 1,3) балів (табл. 4).

1,2) балів і "психічне здоров'я" ПЗ – (51,2 ± 1,6) балів (табл. 4). Показники соціальної активності СА (55,3 ± 1,3) балів. Також спостерігалось не адекватне суб'єктивне сприйняття хворими БА загального стану свого здоров'я, позначене як "загальне здоров'я" ОЗ – (43,2 ± 1,1) балів. Параметр "Біль" практично не відрізнявся від групи здорових (36,8 ± 2,0) балів. Порівняно із даними візиту I на візиті II достовірно нормалізувався лише показник ФА та ЖС. На візиті II порівняно із візитом I достовірно погіршувався показник соціальної активності СА з (63,8 ± 1,5)



Таблиця 4 – Динаміка показників якості життя хворих на БА

| Показники ЯЖ (бали) | Здорові (n = 10) | II група (n = 19)       |                         |                         |
|---------------------|------------------|-------------------------|-------------------------|-------------------------|
|                     |                  | Візит I                 | Візит II                | Візит III               |
| ФА                  | 78,4 ± 2,5       | 54,3 ± 1,8 <sup>#</sup> | 63,5 ± 2,1 <sup>#</sup> | 53,5 ± 1,8              |
| РФ                  | 51,7 ± 1,5       | 41,4 ± 1,2 <sup>#</sup> | 57,8 ± 2,1              | 48,9 ± 1,5              |
| Біль                | 34,3 ± 0,8       | 33,3 ± 2,1              | 39,5 ± 2,1              | 36,8 ± 2,0              |
| ОЗ                  | 54,2 ± 1,2       | 39,1 ± 0,8 <sup>#</sup> | 47,8 ± 1,2              | 43,2 ± 1,1              |
| ЖС                  | 55,8 ± 0,5       | 44,6 ± 1,3              | 49,5 ± 1,5 <sup>#</sup> | 46,5 ± 1,2              |
| СА                  | 72,5 ± 1,6       | 52,4 ± 1,1 <sup>#</sup> | 63,8 ± 1,5              | 55,3 ± 1,3 <sup>*</sup> |
| РЕ                  | 55,5 ± 0,5       | 87,3 ± 2,5 <sup>#</sup> | 75,3 ± 2,6              | 79,5 ± 2,1              |
| ПЗ                  | 66,8 ± 1,2       | 48,3 ± 1,8              | 53,8 ± 1,9              | 51,2 ± 1,6              |

Примітки:

1. # – різниця показника порівняно із візитом I вірогідна ( $p < 0,05$ ).
2. \* – різниця показника порівняно із візитом II вірогідна ( $p < 0,05$ ).

Найгірші показники опитувальника на візиті III знову ж таки були продемонстровані у групі хворих із тяжким перебігом захворювання. Спостерігалась не значна позитивна тенденція практично у всіх показниках, проте зберігалась достовірна різниця порівняно із групою здорових. При порівнянні

даних візиту I та II достовірна різниця спостерігалась у всіх абсолютно показниках. У порівнянні показників візиту II та III встановлено достовірне погіршення показників ФА та РФ, ОЗ, ЖС та показника «Біль» (табл. 5).

Таблиця 5 – Динаміка показників якості життя хворих на БА

| Показники ЯЖ (бали) | Здорові (n=10) | III група (n = 10)      |                          |                          |
|---------------------|----------------|-------------------------|--------------------------|--------------------------|
|                     |                | Візит I                 | Візит II                 | Візит III                |
| ФА                  | 78,4 ± 2,5     | 11,9 ± 1,1 <sup>#</sup> | 63,5 ± 2,1 <sup>#</sup>  | 43,1 ± 1,1 <sup>**</sup> |
| РФ                  | 51,7 ± 1,5     | 26,2 ± 1,1 <sup>#</sup> | 57,8 ± 2,1 <sup>#</sup>  | 41,3 ± 1,2 <sup>**</sup> |
| Біль                | 34,3 ± 0,8     | 79,5 ± 2,1 <sup>#</sup> | 39,5 ± 2,1 <sup>#</sup>  | 78,9 ± 2,1 <sup>*</sup>  |
| ОЗ                  | 54,2 ± 1,2     | 15,3 ± 0,3 <sup>#</sup> | 47,8 ± 1,2 <sup>#</sup>  | 35,6 ± 1,1 <sup>**</sup> |
| ЖС                  | 55,8 ± 0,5     | 18,5 ± 0,3 <sup>#</sup> | 49,5 ± 1,5 <sup>#</sup>  | 35,6 ± 1,1 <sup>**</sup> |
| СА                  | 72,5 ± 1,6     | 8,3 ± 0,4 <sup>#</sup>  | 63,8 ± 1,5 <sup>**</sup> | 28,9 ± 1,1 <sup>**</sup> |
| РЕ                  | 55,5 ± 0,5     | 96,3 ± 2,9 <sup>#</sup> | 75,3 ± 2,6 <sup>#</sup>  | 65,9 ± 2,1 <sup>#</sup>  |
| ПЗ                  | 66,8 ± 1,2     | 13,4 ± 0,5 <sup>#</sup> | 53,8 ± 1,9 <sup>#</sup>  | 49,8 ± 1,9 <sup>#</sup>  |

Примітки:

1. # – різниця показника порівняно із візитом I вірогідна ( $p < 0,05$ ).
2. \* – різниця показника порівняно із візитом II вірогідна ( $p < 0,05$ ).

Показник фізичної активності ФА змінювався з (63,5 ± 2,1) балів до (43,1 ± 1,1) балів, показник РФ з (57,8 ± 2,1) балів до (41,3 ± 1,2) балів. Змінювався показник емоційних проблем РЕ з (75,3 ± 2,6) балів до (65,9 ± 2,1) балів, показник ментальної сфери "життєздатність" ЖС з (49,5 ± 1,5) балів до (35,6 ± 1,1) балів і "психічне здоров'я" ПЗ з (53,8 ± 1,9) балів до (49,8 ± 1,9) балів. Залишалися зниженими показники соціальної активності СА з (63,8 ± 1,5) балів до (28,9 ± 1,1) балів. Також погіршувалось суб'єктивне сприйняття хворими БА загального стану свого здоров'я, позначене як "загальне здоров'я" ОЗ з (47,8 ± 1,2) балів до (35,6 ± 1,1) балів. Параметр "Біль" достовірно зростає з (53,8 ± 1,9) балів до (49,8 ± 1,9) балів, проте значень періоду загострення не досягнув жодний із обчислюваних параметрів.

**Висновки.** В результаті проведеного дослідження встановлено наступне. Незалежно від ступеня тяжкості та контрольованості перебігу захворювання, загострення БА обмежує фізичну активність хворих, погіршує емоційний фон настрою, знижує суб'єктивне сприйняття загального стану свого здоров'я, пригнічує та унеможливує

соціальну активність, повноцінне здійснення соціальних зв'язків у відповідності із віком, суспільним становищем і рівнем потреб в цей період.

У періоді поза загостренням ступінь тяжкості та контрольованість БА відіграють суттєве значення у якості життя: чим легший перебіг та більша контрольованість – тим вищий рівень життя. Пацієнти із легким перебігом БА у періоді ремісії не відчують обмежень у фізичній активності. Їм властиві високий рівень життєздатності і психічного здоров'я, пацієнти не перебувають у депресивному стані, вони спокійні і умиротворені, проявляють високу соціальну активність і здатні повноцінно здійснювати соціальні зв'язки у відповідності з віком, суспільним становищем і рівнем потреб. Суб'єктивне сприйняття ними загального стану свого здоров'я відповідає діапазону даних групи здорових, тобто пацієнти досить спокійно відносяться до своєї хвороби.

Хворі на бронхіальну астму середнього ступеня тяжкості відчують не значний негативний вплив захворювання в періоді ремісії. Динамічне спостереження показало, що такі пацієнти постійно відчують незначні обмеження у фізичній актив-

ності і мають не значні фізичні проблеми і обмеження життєдіяльності, відчують хронічну легку депресію, що супроводжується зміною поведінкових реакцій, агравациєю тяжкості свого стану та неможливістю повністю вести адекватне віку соціальне життя та реалізацію у соціумі. І зовсім катастрофічна картина згідно отриманих даних опитувальника відбувається у групі хворих із тяжким перебігом захворювання. Такі хворі постійно знаходяться у депресивному стані, тривозі, агравациї свого фізичного стану, дуже невдоволенні своїм здоров'ям, не вважають, що підтримуюча терапія їм допомагає та вони можуть контролювати перебіг свого захворювання.

#### Список літератури

1. Relationship between exercise capacity and quality of life in adolescents with asthma [Text] / R. Basso, [et al.] // J. Bras. Pneumol. – 2013. – № 2. – P. 121 – 127.
2. Physical Activity and Asthma: A Systematic Review and Meta-Analysis [Web] / M. Eijkemans, [et al.] // Eur. Respir. J. . – 2015. – № 3. – P. 35 – 45.
3. Everhart, R. Validation of the asthma quality of life questionnaire with momentary assessments of symptoms and functional limitations in patient daily life [Text] / R. Everhart, J. Smyth // Respiratory Care. – 2012. – № 5. – P. 427 – 432.
4. Eves, N. Evidence-based risk assessment and recommendations for physical activity clearance: respiratory disease [Text] / N. Eves, W. Davidson // Physiol. Nutr. Metab. – 2011. – № 1. – P. 80 – 100.
5. Quality of life of adolescents with asthma: The role of personality, coping strategies, and symptom reporting [Text] / O. Monique, [et al.] // Journal of Psychosomatic Research. – 2011. – № 71. – P. 166 – 173.
6. Asthma control and quality of life in patients with moderate or severe asthma [Text] / E. Pereira, [et al.] // J. bras. Pneumol. – 2011. – № 37. – P. 113 – 119.
7. Наказ МОЗ України №128 від 19.03.2007 р. «Про затвердження клінічних протоколів надання медичної допомоги за спеціальністю «Ппульмонологія» [Текст]. — Київ : ТОВ «Велес», 2007. — 148 с.
8. Quality of life in asthma. Internal consistency and validity of Sф36 questionnaire [Text] / J. Bousquet [et al.] // Am. J. Respir. Crit. Care Med. – 1994. – № 149. – P. 371 – 375.
9. Бабич, П. Н. Применение современных статистических методов в практике клинических исследований. Сообщение третье. Отношение шансов : понятие, вычисление, интерпретация [Текст] / П. Н. Бабич, А. В. Чубенко, С. Н. Лапач // Український медичний часопис. – 2005. – № 2. – С. 113 – 119.
10. Лапач, С. Н. Статистические методы в медуко-биологических исследованиях с использованием Excel [Текст] / С. Н. Лапач, А. В. Чубенко, П. Н. Бабич. – Киев : Морион, 2001. – 320 с.

# ФИЗИКО-МАТЕМАТИЧЕСКИЕ НАУКИ

УДК 519.24:62-50

*Дрозденко Віталій Олександрович*  
кандидат фізико-математичних наук, асистент кафедри інформаційних систем і технологій, Білоцерківський національний аграрний університет

*Дрозденко Виталий Александрович*  
кандидат физико-математических наук, ассистент кафедры информ. систем и технологий, Белоцерковский национальный аграрный университет

*Drozdenko V.O.*  
assistant of the department of information systems and technologies  
Bila Tserkva National Agrarian University

## МІНІМІЗАЦІЯ ВАРТОСТІ СТРАХОВИХ КОНТРАКТІВ ШЛЯХОМ ЗАЛУЧЕННЯ ДЕКІЛЬКОХ СТРАХОВИХ КОМПАНІЙ

### МИНИМИЗАЦИЯ СТОИМОСТИ СТРАХОВЫХ КОНТРАКТОВ ПУТЕМ ЗАДЕЙСТВОВАНИЯ НЕСКОЛЬКИХ СТРАХОВЫХ КОМПАНИЙ MINIMIZATION OF THE INSURANCE CONTRACT PRICES VIA INVOLVING OF SEVERAL INSURANCE COMPANIES

*Анотація:* В роботі, на прикладі експоненційного принципу страхового оцінювання, який є частковим випадком декількох методів підрахунку вартості контрактів означених з використанням гладких допоміжних функцій, продемонстрована методика оптимального поділу платіжних зобов'язань між декількома страховими компаніями з метою мінімізації вартості страхових контрактів.

*Ключові слова:* страхова премія, експоненційний принцип, принцип середнього значення, принципи корисності, перестраховування, нерівності Гельдера.

*Аннотация:* В работе, на примере экспоненциального принципа страхового оценивания, который является частным случаем нескольких методов подсчёта стоимости страховых контрактов определённых с использованием гладких вспомогательных функций, продемонстрирована методика оптимального деления платёжных обязательств между несколькими страховыми компаниями с целью уменьшения стоимости страховых контрактов.

*Ключевые слова:* страховая премия, экспоненциальный принцип, принцип среднего значения, концепции полезности, перестрахование, неравенства Гельдера.

*Summary:* In the article, using the exponential approach to the insurance pricing, which is a special case of several quite widely used methods of the insurance pricings defined with the use of the smooth auxiliary functions, we demonstrate the techniques of optimal shearing of the financial responsibilities between several insurance companies with the purpose of minimization of the insurance contract prices

*Key words:* insurance pricing, insurance premiums, exponential principle, mean value principle, utility principles, optimal shearing, reinsurance, Holder inequalities.

#### 1. Вступ

Нехай  $X$  це випадкова величина, з функцією розподілу  $F(x)$ , яка відображає розмір страхової компенсації пов'язаної з певною страховою угодою. Страхову премію, яку слід заплатити при укладанні угоди за покриття ризику  $X$ , позначатимемо  $\pi[X]$ .

Здебільшого, випадкова величина  $X$  вважається невід'ємною, проте, від'ємні значення величини  $X$  інколи допускаються та трактуються, скажімо, як штрафні санкції за невиконання умов страхової угоди, що надходять від застрахованого до страхової компанії.

Премія середнього значення для ризику  $X$ , задана за допомогою двічі неперервно-диференційованої функції  $v(x) \in C^2(R)$ , такої, що  $v'(x) > 0$

та  $v''(x) \geq 0$  для  $x \in R$ , означається як розв'язок рівняння

$$v(\pi_{\text{н.с.}}[X]) = E[v(X)].$$

Аргументація для принципу середнього значення трохи прихована в нерівності Єнсена

$$v(E[X]) \leq E[v(X)],$$

тобто, отримана в такий спосіб премія буде не меншою за математичне сподівання розміру страхової компенсації.

Часто-вживаним частковим випадком премії середнього значення, якщо обрати  $v(x) = \alpha e^{\beta x} + \gamma$ , для  $\min[\alpha, \beta] > 0$ , є експоненційна премія означена наступним чином

$$\pi_{\text{æññ.}(β)}[X] := \frac{1}{\beta} \log(E[e^{\beta X}]), \quad \text{æÿÿ} \quad \beta > 0.$$

Експоненційна премія виникає також як частковий

випадак методів страхового оцінювання оснований на концепціях корисності (страховика чи клієнта) та виділяється в окремий випадок, бо вона володіє рядом бажаних властивостей, якими методи індивідуального страхового оцінювання означені з використанням гладких допоміжних функцій взагалі кажучи не володіють, як то властивістю адитивності, а також властивостями конзистентності та ітеративності.

Більш детально з методами індивідуального страхового оцінювання та властивостями, якими може володіти або не володіти окремо обраний метод підрахунку вартості страхових контрактів можна почитати, наприклад, в роботах Bühlmann (1970), Dickson (2005), Kaas та інші (2008), Kremer (1999), Rolski та інші (1998), Straub (1988).

## 2. Оптимальний поділ

В цьому розділі ми розглядаємо питання оптимального поділу  $X_1, \dots, X_n$  ризику  $X$  між  $n$  страховими компаніями кожна з яких користується експоненційним принципом підрахунку вартості страхових контрактів з параметрами інтенсивності  $\beta_1, \dots, \beta_n$  відповідно, такого, що

$$X_1 + \dots + X_n = X$$

який би мінімізував страхову вартість ризику  $X$ .

Справедливою є наступна теорема.

$$\begin{aligned} \pi_{\text{optimal}}[X] &= \sum_{i=1}^n \frac{1}{\beta_i} \log \left( \mathbb{E} \left[ e^{\beta_i \cdot \frac{\bar{\beta}}{\beta_i} X} \right] \right) = \sum_{i=1}^n \frac{1}{\beta_i} \log \left( \mathbb{E} \left[ e^{\bar{\beta} X} \right] \right) \\ &= \frac{1}{\left( \sum_{i=1, n} \frac{1}{\beta_i} \right)^{-1}} \log \left( \mathbb{E} \left[ e^{\bar{\beta} X} \right] \right) = \frac{1}{\bar{\beta}} \log \left( \mathbb{E} \left[ e^{\bar{\beta} X} \right] \right) = \pi_{\text{äññ}(\bar{\beta})}[X]. \end{aligned}$$

Для демонстрації того, що представлений у формулюванні Теоремі 1 поділ ризику  $X$  між  $n$  страховими компаніями дійсно є оптимальним, достатньо показати, що для будь-якого поділу  $X_1, \dots, X_n$  ризику  $X$  такого, що  $X_1 + \dots + X_n = X$  має місце нерівність

$$\frac{1}{\bar{\beta}} \log \mathbb{E} \left[ \exp \left( \bar{\beta} \sum_{i=1}^n X_i \right) \right] \leq \sum_{i=1}^n \frac{1}{\beta_i} \log \mathbb{E} \left[ e^{\beta_i X_i} \right],$$

яка еквівалентна наступній нерівності

$$\log \mathbb{E} \left[ \exp \left( \bar{\beta} \sum_{i=1}^n X_i \right) \right] \leq \sum_{i=1}^n \frac{\bar{\beta}}{\beta_i} \log \mathbb{E} \left[ e^{\beta_i X_i} \right],$$

або, що те саме

$$\log \mathbb{E} \left[ \prod_{i=1}^n e^{\bar{\beta} X_i} \right] \leq \log \left( \prod_{i=1}^n \left( \mathbb{E} \left[ e^{\beta_i X_i} \right] \right)^{\bar{\beta}/\beta_i} \right).$$

**Теорема 1.** Оптимальним, у сенсі мінімізації страхової вартості, поділом ризику  $X$  між  $n$  страховими компаніями, кожна з яких користується експоненційним принципом є наступний поділ

$$X_i = \frac{\bar{\beta}}{\beta_i} X, \text{ де } \bar{\beta} := \left( \sum_{i=1}^n \frac{1}{\beta_i} \right)^{-1},$$

при цьому мінімально-оптимальна страхова вартість ризику  $X$  становитиме

$$\pi_{\text{optimal}}[X] = \sum_{i=1}^n \frac{1}{\beta_i} \log \left( \mathbb{E} \left[ e^{\beta_i X_i} \right] \right).$$

*Зауваження.* Звернемо увагу на те, що представлена в Теоремі 1 мінімально-оптимальна вартість ризику  $X$  при поділі його між кількома страховими компаніями співпадає з вартістю ризику  $X$  застрахованого однією страховою компанією, яка користується експоненційним принципом з параметром інтенсивності  $\bar{\beta}$ .

*Доведення.* Покажемо спочатку, що представлене в Теоремі 1  $\pi_{\text{optimal}}[X]$  є еквівалентною, в ціновому розумінні, страхуванню ризику  $X$  лише в одній компанії, яка користується експоненційним принципом з параметром інтенсивності  $\bar{\beta}$ . Дійсно, в даному випадку маємо

З урахуванням монотонності функції  $\log(\cdot)$  кожна з попередніх трьох нерівностей є еквівалентною будь-якій з трьох наступних

$$\mathbb{E} \left[ \prod_{i=1}^n e^{\bar{\beta} X_i} \right] \leq \prod_{i=1}^n \left( \mathbb{E} \left[ e^{\beta_i X_i} \right] \right)^{\bar{\beta}/\beta_i},$$

$$\mathbb{E} \left[ \prod_{i=1}^n e^{\bar{\beta} X_i} \right] \leq \prod_{i=1}^n \left( \mathbb{E} \left[ e^{\beta_i/\bar{\beta} \cdot \bar{\beta} X_i} \right] \right)^{\bar{\beta}/\beta_i},$$

та

$$\mathbb{E} \left[ \prod_{i=1}^n e^{\bar{\beta} X_i} \right] \leq \prod_{i=1}^n \left( \mathbb{E} \left[ \left( e^{\bar{\beta} X_i} \right)^{\beta_i/\bar{\beta}} \right] \right)^{\bar{\beta}/\beta_i}.$$

Здійснивши заміну змінних

$$Y_i := e^{\bar{\beta} X_i} \text{ та } \mu_i := \frac{\bar{\beta}}{\beta_i},$$

остання з вище-представлених нерівностей зведеться до наступної

$$\mathbb{E} \left[ \prod_{i=1}^n Y_i \right] \leq \prod_{i=1}^n \left( \mathbb{E} \left[ Y_i^{\mu_i} \right] \right)^{1/\mu_i}.$$

Звернувши увагу на те, що  $\mu_i > 0$  для  $i = \overline{1, n}$ , а також на те, що

$$\sum_{i=1}^n 1/\mu_i = \sum_{i=1}^n \bar{\beta}/\beta_i = \left( \sum_{i=1}^n 1/\beta_i \right)^{-1} \cdot \sum_{i=1}^n 1/\beta_i = 1,$$

робимо висновок, що нерівність, справедливості якої треба було показати для демонстрації оптимальності представленого у формулюванні Теорема 1 поділу в решті решт звелася до нерівності Гельдера у формі добутку для  $n$  невід'ємних випадкових величин, яка дійсно виконується.

Доведення Теорема 1 завершено.  $\square$

З урахуванням того, що для будь-якого ризику  $X$ , експоненційна премія є неспадною функцією

параметра  $\beta$ , певного роду наслідком твердження Теорема 1 можна вважати наступну нерівність

$$\bar{\beta} := \left( \sum_{i=1}^n 1/\beta_i \right)^{-1} \leq \min[\beta_1, \dots, \beta_n]$$

при  $\beta_1 > 0, \dots, \beta_n > 0$  та  $n \in \mathbb{N}$ .

#### Література

1. Bühlmann H. *Mathematical Methods in Risk Theory* / Bühlmann H. - Berlin: Springer, 1970. - 210 p.
2. Dickson D.C.M. *Insurance Risk and Ruin* / Dickson D.C.M. Cambridge: Cambridge University Press, 2005. — 229 p.
3. *Modern Actuarial Risk Theory using R* / [Kaas R., Goovaerts M., Dhaene J., Denuit M.]. — Berlin: Springer, 2008. — 381 p.
4. Kremer E. *Applied Risk Theory* / Kremer E. — Aachen: Shaker, 1999. - 218 p.
5. *Stochastic Processes for Insurance and Finance* / [Rolski T., Schmi-dli H., Schmidt V., Teugels J.]. — Chichester: John Wiley & Sons, 1999. - 654 p.
6. Straub E. *Non-Life Insurance Mathematics* / Straub E. — Berlin: Springer, 1988. — 136 p.

# ФІЛОСОФСЬКІ НАУКИ

УДК: 159.923 – 056.26

**Галак К.І.**

аспірант

Київського Національного  
торговельно-економічного  
університету

**Галак К.І.** аспірант

Киевского Национального  
торгово-экономического  
университета

**Galak K.I.** postgraduate

Kyiv National Trade  
and Economic University

## ФІЛОСОФСЬКЕ РОЗУМІННЯ ІНВАЛІДНОСТІ, ВІД АНТИЧНОСТІ ДО СУЧАСНОСТІ PHILOSOPHICAL UNDERSTANDING OF DISABILITY FROM ANTIQUITY TO MODERN TIMES

*Анотація*

*В статті розглянуто розуміння «інвалідності» відомих філософів різних часів. Досліджено відмінність у ставленні до людей з інвалідністю в цілому суспільства та філософів, як мислителів, вчителів до яких прислухалась влада і люди. Розглянуто можливі чинники, що спонукали до зміни філософської та суспільної думки про людей з інвалідністю. Пошук внеску філософії та християнства у прийняття людей з інвалідністю в соціум. Висловлена власна думка з приводу розвитку філософського розуміння інвалідності.*

*Ключові слова:* філософія, розуміння, інвалідність, людина з інвалідністю.

*Summary*

*In the article the understanding of "disability" famous philosophers of different times. Investigated the difference in attitudes towards people with disabilities in general society and philosophers, thinkers as to which government and people listened. Considered possible factors that led to a change in philosophy and social thought about people with disabilities. Search for contributions to philosophy and Christianity acceptance of people with disabilities in society. Receive a personal opinion about the philosophical understanding of disability.*

*Keywords:* philosophy, understanding, disablement, people with disabilities.

**Постановка проблеми.** Філософія постійно досліджує різноманітні загальносуспільні проблеми висувуючи свої теорії. Не є виключенням інвалідність, як явище в суспільстві яке в наш час не являється новиною або чимось дивним. Різні науковці займаються проблематикою інвалідності. Філософи різних епох мали різне уявлення і ставлення до цієї проблематики. Вони мислителі до яких прислухаються, шукачі істини, чії праці читають люди різних сфер зайнятості, вивчають в університетах. Розвиток філософської думки про феномен інвалідності є цікавим і актуальним, оскільки захист людей з інвалідністю важливий для цивілізованого світу, розуміючи, що від цього ніхто не застрахований, що кожна людина є членом суспільства.

**Аналіз останніх досліджень і публікацій.** У науковій літературі досліджуються різні проблеми людей з інвалідністю: проблеми соціального громадянства, безбар'єрне середовище для життєдіяльності інвалідів, концепції інклюзивного навчання, але в філософії про це говориться не багато. Серед сучасних українських науковців можна виділити доктора філософських наук Суковата В. яка розглядала теорію "дизабіліті" та конструкції інвалідності в масовій культурі [3]. Із зарубіжних це канадський

та французький філософ, громадський діяч Жан Ванье який написав книжку «Дорога додому», роздуми про роботу з людьми, що мали розумові вади [4].

**Виділення невирішених раніше проблем.** Означена стаття присвячується вияву відмінностей у ставленні до людей з інвалідністю філософів від суспільної думки загалом, якщо такі відмінності існували.

**Мета наукової статті.** Дослідити відмінності у ставленні до людей з інвалідністю філософів та суспільства в цілому, якщо ці відмінності існували між ними. Зрозуміти чи дійсно усі філософи мислили не як пересічні громадяни в різний час, а шукали справжню істину і думку, незалежну від влади і суспільства. Дізнатись який вклад зробила філософія для прийняття людей з інвалідністю в соціум, як повноцінних членів суспільства, що і коли спонукало філософів змінювати своє ставлення до людей з інвалідністю в різні часи, у різних народах.

**Виклад основного матеріалу.** Філософське розуміння «інвалідності» і ставлення до людей з інвалідністю розвивалось разом з історією людства. Були часи коли їх виживання було в принципі не можливим із-за забобонів людей, суспільної думки та уявлень. Щодо соціальної повноцінності мова не

велась, оскільки поняття «соціальна сфера», «рівні права» з'явилися у світі порівняно нещодавно.

Досліджуючи філософське розуміння «інвалідності» безумовно необхідно згадати ти філософів які хоч трохи приділяли увагу цій темі у різний час соціального розвитку людства.

Філософи це мислителі, шукачі істини, сутності буття. Цікавим є момент наскільки їхня думка відрізнялась від суспільної, зокрема влади, їхня уявлення, думка про те, що таке «інвалідність». Можливо їх думка була завжди такою ж як і в суспільстві, чи вони лише аналізували, що казала влада, суспільство в ті часи і на сьогодні?

Розглядатимемо філософське розуміння інвалідності (або філософію інвалідності, якщо так можна назвати) не за розвитком в окремих державах, а за розумінням філософів різних часів.

Цінування фізичної досконалості впливало на формування світогляду стародавнього часу: фізичне виховання було проголошене основою життя і доведене до рівня культу. Філософ Платон називав кульгавою кожну людину, тіло і розум якої не були однаково розвинені [1, с. 19].

Свідчення про негативне ставлення в стародавній Греції та Римі до людей, які мали фізичні вади, знаходимо у багатьох творах давньогрецьких філософів. Аристотель (нар. в 384 році до н.е.) вважав, що потрібний закон, який би «попереджав вирощування дітей – калік»; що їх «не слід виправляти» і не «слід допускати до суспільного життя» [1, с. 20].

Сенека Анней Луцій ( давньоримський філософ, поет, державний діяч і оратор, нар. в 4 році до н.е.) писав: «Ми вбиваємо калік і топимо тих дітей, які народжуються на світ кволими і спотвореними. Ми робимо так не через гнів і прикрість, а керуємось правилами розуму: відокремлювати непридатне від здорового».

Позиція Сенеки була типовою для громадянина військової держави тих часів, зокрема римської. Її ідеалом був воїн; повноліття римського юнака означало його здатність нести військову службу. З точки зору Римської держави дитина-інвалід, яка навіть належала до вищого сану, була неповноцінною і непотрібною для суспільства.

Так, грецький лікар-хірург, вчений і філософ римської доби Гален (130 – 200 рр. н. е.) висловлює думки, які переважали в медицині довгий час. Особливо важливим в історичному аспекті трактування інвалідності є те, що він визнавав мозок центральним органом нервової системи і місцезнаходженням інтелекту. Це було доказом фізичних, природних причин інвалідності.

Відомий філософ, лікар, вчений Пліній Старший (23—79 рр.) у книгах своєї «Природної історії» зібрав інформацію з різних галузей знань відомих на той час [1, с. 21]. На підставі зібраних даних про людей з каліцтвом він робить висновок «природа творить виродків, щоб вразити нас і розважити себе». В одному з творів Пліній згадує Квінта Педія, який був дуже талановитим художником, будучи глухим. Але, щоб стати художником, він повинен був отримати дозвіл від Цезаря Августа.

Це доволі жорстоке розуміння інвалідності, деякі філософи так мислили, що сучасна людина, на щастя, цього не в змозі сприйняти. Соціального у думках філософів та інших людей в античні часи було мало.

Суспільна думка про людей з інвалідністю в античному світі мало відрізнялась від думки філософів, і навпаки. До них ставились з упевдженням тому, що вони не могли брати участь у суспільному житті та бути «повноцінними громадянами» (громадянини володів сукупністю політичних, майнових та інших прав і обов'язків), але й тому, що їх вади викликали містичний жах і вірування в те, що їхня хвороба має демонічне походження. Дехто вірив (і все ще вірить), що Бог «створив інвалідність» як метод покарання — або самої особи, або батьків [1, с. 19]. Інші розглядали «інвалідність» як спеціальний подарунок від Бога і вірили, що така людина має на землі більш значущу мету.

Про людей, які мали напади (або «судоми»), часто говорили, що до них «торкнувся пальцем Бог» та вважали їх святими. Гіппократ (460–357 до н. е.), «батько медицини», піддав це твердження сумніву, припустивши, що напади — результат фізичних причин, а не божественного втручання. Він писав: «На мою думку, це не більш «божественна» або не більш священна ніж будь-які інші хвороби, вона має природну причину, а її уявна божественна природа виникла з причин неосвіченості людей та їх здивованості особливим її характером». Для Гіппократа увага до тіла була в руках самої людини, а не в руках богів.

Закони Лікурга (один із законотворців Спарти IX –VIII ст. до н.е.) рекомендували позбавляти життя дітей з фізичними вадами. У Спарті існував звичай, за яким новонароджену дитину клали до ніг старійшин, і якщо вони не знаходили вад розвитку, то її брали на руки. Це означало, що вона отримала право на життя. Якщо дитину з землі не брали на руки, то цим їй був підписаний смертний вирок. Подібне ставлення до «неповноцінних дітей» панувало не тільки в Спарті, а було нормою для всієї стародавньої Греції протягом століть.

Як свідчать літературні джерела, починаючи з античних часів аж до XIX ст. слова «сліпий» та «жебрак» використовувались як синоніми, і тому відношення суспільства до таких людей було відповідне — «милостиня та піклування».

Підтримуємо думку, що у часи Середньовіччя значну роль у формуванні світогляду суспільства, зокрема філософів, щодо людей з фізичними та розумовими порушеннями відіграла поява християнства (особливо в Європі і там де ця релігія поширилась) [2]. І навіть не демократія, яка починала формуватись в стародавній Греції, оскільки на той час ще не всі люди мали право голосу, а також вільні права та свободи, що є важливим для демократичного суспільства. Демократія дотепер ще формується, удосконалюється згідно з вимогами людства, хоча і сформувались основні її критерії та цінності.

Християнство ж через слово Боже закликає людей любити один одного, пояснюючи, що Бог

любить однаково усіх, незважаючи на їхні земні статки, здоров'я тощо. В Біблії написано, що однією з заповідей яку дав нам Ісус є: «Люби свого ближнього, як самого себе» (Євангеліє від Матвія 22:39).

До нашого часу дійшли відомості про відкриття у Візантії 369 р. при монастирі лікарні для людей з інвалідністю, жебраків, сиріт, що свідчило про почуття милосердя до них.

У IV – V ст. зафіксовані факти турботи християнських послідовників про людей з розумовою відсталістю (Єпископ Миколай, Лінія), сліпих (св. Лімпеус, Сирія).

У своєму Статуті князь Київської Русі — Володимир доручив церкві турбуватися про знедолених, заснувавши для цього Десятинну церкву. Першою вітчизняною лікарнею стала лікарня при монастирі Києво-Печерської лаври, заснована в середині XI ст. святим Феодосієм. Він побудував «двір біля монастиря і велів перебувати там жебракам і сліпим, і кульгавим, і хворим». З монастиря їм приносили все необхідне, від всього монастирського майна їм віддавали десяту частину.

Володимир Мономах II (1053—1125 рр.) у своєму відомому «Повчанні» наставляв своїх синів не забувати убогих та сиріт та по можливості їх годувати. Сестра Мономаха, княгиня Анна, заснувала в Києві виховну установу для дітей убогих, де здійснювалося не тільки піклування, але й навчання ремеслу і навіть азам грамоти.

У середньовіччі в Англії та Франції піклування щодо осіб, які зазнали каліцтва під час військових дій було покладене на монастирі, які отримували фінансування з державної казни. Король Франції Людовик XIV, як і його попередники, вирішив виявити турботу про інвалідів війни, які «фризували своїм життям і проливали кров на захист монархії». 1670 р. він видав спеціальний Указ і започаткував будівництво в Парижі «Дому інвалідів» для проживання поранених та бездомних солдатів.

Жан Жак Руссо (1712–1778) філософ, письменник вважав, що ідеальна природа людини була пошкоджена зіпсованим суспільством. Переконавання Руссо в тому, що всі люди гідні, рівні й цінні, було революційною ідеєю, яка ставила під сумнів велич тих, хто вірив у власну вищість.

Заслужують на увагу роботи англійського філософа Джона Лока (1632–1704), який вважав, що навчання отримується через асоціації («ідеї походять з досвіду»). Його твердження про те, що інтелект – це *tabula rasa* (чиста дошка), мав значний вплив на подальші підходи до сприйняття розумових відхилень. Якщо ідеї походять з досвіду, з відчуттів та через відображення, то існує надія, що ці навички можуть бути розвинені у людей з розумовими вадами. До цього часу вважалося, що люди, народжені з будь-якою розумовою вадою, не могли навчатись.

Окрему увагу варто приділити незрячим людям. У не багатьох літературних джерелах можна знайти відомості про незрячих, які отримали хорушу освіту або наділені різними здібностями.

Перші згадки про спроби винайти способи письма і читання для незрячих відносяться ще до IV ст. до н.е. Вони пов'язані з ім'ям відомого в ті часи грецького педагога-просвітителя Дідіма Александрійського. Втративши зір в ранньому дитинстві, він отримав хорошу на той час освіту, використовуючи для читання і письма текстів абетку, вирізану з дерева. Це дозволило йому оволодіти грамотою рідної та іноземних мов.

В період з 1670 по 1770 роки в різних публікаціях зустрічаються відомості про незрячих, які навчилися письму, а наприкінці XVIII століття в творах філософів-просвітників почали з'являтися думки про необхідність підвищення рівня культури незрячих шляхом їх освіти. Так, Д.Дідро у праці «Лист про сліпих в повчання зрячим» змалював реальний образ англійця, який втратив зір у дворічному віці, а потім став відомим фізиком і математиком. Д.Дідро висловив думку про здатність сліпих до розумового розвитку і навчання. Цей лист було визнано вільнодумним, таким, що підриває основи релігії і державності, а самого Дідро було засуджено на 3 місяці до в'язниці у Вінсенський замок.

У 1829 році Луї Брайль, винайшов рельєфно-крапковий шрифт, який незрячі люди могли читати на дотик, що неабияк посприяло процесу їх навчання та професійної підготовки, підвищення рівня інтеграції у життя суспільства.

Привертають увагу дослідження, проведені у Франції Якобом Родрігесом Перейрою (1715–1780), який інструктував «глухонімих» та вчив їх чути і говорити через торкання та вібрацію м'язів. Науковці були вражені, що учні могли прекрасно імітувати мову.

Проблематика тілесної нормальності — ненормальності, як філософська тема, вперше була зафіксована у феноменології. Німецький філософ, відомий як батько феноменології, Едмунд Густав Альбрехт Гуссерль (08.05.1859 – 26.04.1938) оцінював категорію нормативного — ненормативного тіла через фокус повсякденності, опосередкованої соціальністю [3, с. 87]. Його категорія «нормальності» спирається насамперед на тілесну «нормативність» — здорового, ідеального чоловічого тіла, що сягає античного ідеалу людини. Для нього «нормальна людина» — це чоловік, дорослий, повноправний громадянин суспільства. За приклади первинної «анормальності» правлять жінки, діти і тварини, що цілком відповідає формулі античності, згідно з якою людина, це — «чоловік, білий, грек». У феноменології позначена «анормальність» і іншого зразка, прикладом якої можуть слугувати душевнохворі, які, відповідно до феноменології, не здатні конституювати (визначити) самі себе і внаслідок цього не можуть розглядатися як «природно-нормальні».

Феноменологія поставила в центр уваги проблему тілесного Іншого (не такого як усі) у повоєнний період: це був час розбитих ілюзій після Першої світової війни, коли був великий жах від мільйонів смертей та інвалідів.



Історія та література доводять, що відмінність від норми й усвідомлення власної іншості часто робили людей надзвичайно обдарованими у виявленні волі, лідерства, творчої індивідуальності: як, наприклад, хронічно хвора українська поетка Леся Українка, американський президент Ф. Рузвельт та інші.

Відомий англійський філософ, соціолог Г. Спенсер праці якого призвели до виникнення ідеї «соціального дарвінізму», вивчаючи спостереження Дарвіна стосовно природного відбору рослин та тварин, мав думку про те, що соціальний устрій скеровувався принципом «виживає найбільш пристосований». Такий підхід допомагав обґрунтувати примусову стерилізацію, обмеження щодо вступу в шлюб та утримання людей з інвалідністю в закладах [1, с. 19], що і відбувалось в ті часи.

В наш час люди стали соціальними і розуміють необхідність підтримувати і поважати один одного незалежно від фізичних вад.

Відомий канадський та французький філософ, громадський діяч Жан Ванье написав книжку «Дорога додому» [4]. Це його роздуми про те, що означає бути людиною поза межами бар'єрів, які розділяють сильних і слабких, раси і національності, багатих і бідних. У своїй праці з чоловіками і жінками, що мали розумові вади, він зіткнувся зі світом невимовних страждань. Проте він також розгледів у цих людях надзвичайні риси тих, хто повинен відіграти особливу роль у зціленні сердець та усуненні бар'єрів, які розділяють людей.

Жан Ванье колись рятував людей з розумовими вадами, яких ховали за високими мурами психіатричних лікарень. Він закликає змінюватись самому, прагнути стати ближчими до нужденних людей і тоді світ стане кращим.

У 2015 році Жана Ванье визнали «підприємцем у галузі духу» та вручили йому престижну Темплтонівську премію за відкриття важливої ролі вразливих людей у творенні справедливого, відкритого і гуманного суспільства.

«Давайте зустрінемося незважаючи на відмінності – інтелектуальні, культурні, національні, расові чи релігійні» – це запрошення, яким він звернувся в Лондоні до учасників церемонії вручення премії, на якій були присутні найбільш видатні релігійні лідери організацій з Великої Британії [5].

Темплтонівською премією, щороку, нагороджують живу людину, яка зробила винятковий внесок в утвердження духовних вимірів життя через усвідомлення, відкриття чи практичну роботу. Заснована в 1972 році світовим інвестором та філантропом Джоном Темплтоном, нагорода служить в якості благодійного каталізатора для відкриттів, пов'язаних з головними питаннями мети людського життя і правдивої реальності. Грошова цінність нагороди перевищує Нобелівську премію, щоб підкреслити віру Темплтона в те, що цінність відкриттів, які описують духовні питання може бути значно важливішою за відкриття людства в інших сферах.

Вважаємо, що це великий прорив людства у створенні свого ж людського світу.

В наш час не всі люди є істинними представниками християнства чи іншої релігії, але тепер з розвитком демократії, поваги до всіх людей можна стверджувати, що ставлення до людей з інвалідністю сучасних філософів є позитивним і це вже є їхньою особистою думкою, незалежно від віросповідання чи політичних уподобань. Будь-який філософ, будучи сучасною людиною, усвідомлює важливість створення сприятливих умов для життя людей з інвалідністю. Можливо в нашому цивілізованому світі людяність, розум нарешті запрацювали.

З розвитком демократії в світі з'являються поняття «інвалідність», «людина з обмеженими фізичними можливостями», «людина з інвалідністю» тощо.

13 грудня 2006 р. Організація Об'єднаних Націй прийняла Конвенцію про права інвалідів та Факультативний протокол до неї [6]. Україна ратифікувала документ 16 грудня 2009 р. Прийняття Конвенції ствердило зміну уявлень і підходу в ставленні до осіб з інвалідністю.

Люди намагаються звертатись один до одного з повагою і замінюють слова «глухий», «сліпий» на «нечуюча людина», «незряча» або «людина з вадами зору» тощо, намагаються використовувати в спілкуванні найважливіше слово «людина», що говорить про цивілізованість на визнання найвищої цінності – людини.

**Висновки і пропозиції.** Проблема інвалідності пройшла значний історичний шлях від тотальної фізичного знищення людей з інвалідністю, із періоду античності, до інтеграції цих людей у сучасне суспільство.

З дослідження бачимо, що далеко не кожен видатний філософ, праці якого вивчають в університетах світу, вбачав у людях з інвалідністю повноцінних людей і громадян своєї держави. В часи античності, середньовіччя та сучасності серед людей та зокрема філософів був різний світогляд.

З проведеного дослідження бачимо, що думки філософів (як мислителів, вчителів) і звичайних людей у питаннях щодо інвалідності майже не різнились. Швидше за все філософи не приділяли значну увагу цій проблематиці. Можливо тому, що в стародавньому світі ця проблема не поставала так гостро як тепер, або ж по відношенню до людей з інвалідністю мислили як і все тогочасне суспільство.

Підтримуємо думку, що у формуванні світогляду суспільства, зокрема філософів, щодо людей з фізичними та розумовими порушеннями значну роль відігравала поява християнства (особливо в Європі і там де ця релігія поширилась).

Демократія, яка проголошує народ єдиною легітимною владою в державі, а також вільні права та свободи, почала формуватись ще у стародавній Греції, але тільки по відношенню до греків, а не представників інших народів, про людей з інвалідністю взагалі не йшло, оскільки їх не вважали дієздатними громадянами, тому що не могли

служити в армії. На той час ще не всі люди мали право голосу, а також вільні права та свободи, що є важливим для демократичного суспільства. Демократія дотепер ще формується або удосконалюється згідно з вимогами людства, хоча і сформувались основні її критерії та цінності.

Християнство ж через слово Боже закликає людей любити один одного, пояснюючи, що Бог любить однаково усіх, незважаючи на їхні земні статки, здоров'я тощо. В Біблії написано, що однією з заповідей яку дав нам Ісус є: «Люби свого ближнього, як самого себе» (Євангеліє від Матвія 22:39). Тому вважаємо, що християнство дало початок поваги суспільства до людей з інвалідністю, процесу входження в соціум як повноцінних громадян, привернуло увагу і докорінно змінило філософське уявлення про інвалідність. Хоча можемо сподіватись і на те, що «спрацював» людський розум і людяність в суспільстві з'явилась незалежно від цих історичних подій.

В майбутньому будь-хто може погодитись з цією думкою або спростувати її, адже без цього не може існувати філософія.

### Список використаних джерел

1. Байди Л.Ю. Інвалідність та суспільство: навчально-методичний посібник. За заг. редакцією Байди Л.Ю., Красюкової – Еннс О.В. / Кол. авторів: Л.Ю. Байда, О.В. Еннс. – Красюкова, С Ю. Буров, В.О. Азін, Я.В. Грибальський, Ю.М. Найда – К., 2012. - 216 с.

2. Інформаційна кампанія Коаліції з протидії дискримінації [Електронний ресурс] Режим доступу: <http://www.discrimi.net/istoriya-invalidnosti/>

3. Суковата В. Теорія “дизабіліті” та конструкції інвалідності в масовій культурі / [Електронний ресурс] В.Суковата // Соціологія: теорія, методи, маркетинг – 2012. № 1 – с. 82-98. Режим доступу: <http://i-soc.com.ua/ukr/files/2012-ua-1-5.pdf>

4. Збруч. Інформаційний центр. / [Електронний ресурс] / Режим доступу: <http://zbruc.eu/node/48795>

5. Спільнота «Лярш-Ковчег» Україна. / [Електронний ресурс] / Режим доступу: <http://www.larche-kovcheg.org.ua/uk/Наші-програми>

6. Конвенція про права осіб з інвалідністю від 13.12.2006 р. Офіційний переклад на сайті Верховної Ради України [Електронний ресурс] Режим доступу:

[http://zakon5.rada.gov.ua/laws/show/995\\_g71/page](http://zakon5.rada.gov.ua/laws/show/995_g71/page)

# ЭКОНОМИЧЕСКИЕ НАУКИ

УДК 338.242.2

*Воробей Юлія Миколаївна*  
аспірант,

*Київський національний торговельно-економічний університет*  
*Воробей Юлія Николаевна*

аспірант,  
*Киевский национальный торгово-экономический университет*

*Vorobey Y. M.*  
postgraduate,

*Kyiv national university of trade and economics*

## СУТНІСТЬ УПРАВЛІННЯ ІНТЕЛЕКТУАЛЬНИМ КАПІТАЛОМ КОМПАНІЇ ТА ОСНОВНІ СТРАТЕГІЇ СУЩНОСТЬ УПРАВЛЕНИЕ ИНТЕЛЕКТУАЛЬНЫМ КАПИТАЛОМ И ОСНОВНЫЕ СТРАТЕГИИ ESSENCE OF INTELLECTUAL CAPITAL MANAGEMENT AND BASIC STRATEGIES

*Анотація: У статті проаналізовано сутність та визначено основні напрямки управління інтелектуальним капіталом. Проаналізовано дослідження вітчизняних та зарубіжних дослідників з окресленої проблематики. Розглянуто організаційно-економічний механізм управління інтелектуальним капіталом. Акцентовано увагу на класифікацію стратегій управління інтелектуальним капіталом компанії. Надано рекомендації щодо підвищення ефективності процесу управління інтелектуальним капіталом підприємства.*

*Ключові слова: інтелектуальний капітал, організаційно-економічний процес управління, стратегічне управління; стратегія менеджменту, цілі управління.*

*Аннотация: В статье проанализирована сущность и определены основные направления управления интеллектуальным капиталом. Проанализировано исследование отечественных и зарубежных ученых из очерченной проблематики. Рассмотрен организационно-экономический механизм управления интеллектуальным капиталом. Акцентировано внимание на классификацию стратегий управления интеллектуальным капиталом компании. Предоставлены рекомендации относительно повышения эффективности процесса управления интеллектуальным капиталом предприятия.*

*Ключевые слова: интеллектуальный капитал, организационно-экономический процесс управления, стратегическое управление, стратегия менеджмента, цели управления.*

*Summary: In the article basic directions of intellectual capital management are certain. Research of home and foreign researchers is analyzed from the outlined range of problems. The organizationally-economic mechanism of intellectual capital management is considered. Classification of strategies of intellectual capital management of company is carried out. Recommendations in relation to the increase of efficiency of process of intellectual capital management of enterprise are given.*

*Key words: intellectual capital, organizationally-economic process of management, strategic management, management strategy, management aims.*

**Постановка проблеми.** Нині світове економічне співтовариство широко дискутує проблеми оцінки і управління фундаментальною вартістю, яка є очищеною від миттєвих кон'юнктурних наслідків і дозволяє адекватно вимірювати стратегічну ефективність управління і потенціал розвитку сучасних компаній. Глобальна фінансова криза з усією очевидністю продемонструвала неспроможність показника ринкової капіталізації як надійного індикатора оцінки стратегічної стійкості і перспектив розвитку компаній. Проблема оцінки фундаментальної вартості компаній може бути вирішена на основі вдосконалення методології і методики виміру і менеджменту інтелектуального капіталу [1].

**Аналіз останніх досліджень і публікацій.** Вагомий внесок у вивчення проблем формування інтелектуального капіталу та управління ним зробили такі відомі вчені, як Т. Стюарт, Л. Едвінссон, М.

Мелоун, К. Свейбі, Э. Брукінг, Д. Белл, О. Тоффлер, Ф. Фукуяма та ін. Серед вітчизняних вчених значний вклад у розробку методологічних засад управління інтелектуальним капіталом внесли О. Амосов, Н. Гавкалова, М. Дороніна, О.В. Кендюхов, О. Бутнік-Сіверський, А. Чухно, П. Цибульов.

**Виділення раніше не вирішених частин загальної проблеми.** Аналіз економічної літератури показав, що переважна більшість науковців розглядають лише сутність інтелектуального капіталу та методи його оцінки. Отже, на сьогодні постає необхідність у розробці теоретико-методологічних положень управління інтелектуальним капіталом підприємств. Також виникає необхідність в наданні рекомендацій щодо підвищення ефективності процесу управління інтелектуальним капіталом компанії.

**Ціль статті.** Визначення теоретичних аспектів процесу управління інтелектуальним капіталом

підприємства та надання рекомендацій щодо підвищення його ефективності.

**Виклад основного матеріалу.** У сучасному світі відбуваються важливі економічні трансформації, пов'язані з інтенсифікацією накопичення і використання інтелектуального капіталу [2, с. 3].

Інтелектуальний капітал – інформація і знання, ці специфічні за своєю природою і формам участі у виробничому процесі фактори, які являють собою дещо на зразок «колективного мозку», який акумулює наукові та буденні знання робітників, інтелектуальну власність та накопичений досвід, спілкування та організаційну структуру, інформаційні мережі та імідж компанії [3, с.7].

Ефективність використання інтелектуального капіталу підприємства багато в чому залежить від якості організаційно-економічного механізму управління цим капіталом.

Організаційно-економічний механізм управління інтелектуальним капіталом підприємства являє собою саморегулюючу систему елементів управління (суб'єктів управління, цілей, функцій, структури управління, методів управління інтелектуальним капіталом, мотиваційного механізму інтелектуальної праці, критеріїв та методів оцінки ефективності управління інтелектуальним капіталом) та об'єктів управління (типів та видів інтелектуального капіталу), у якій відбувається цілеспрямоване перетворення впливу елементів управління на необхідний стан або реакцію інтелектуального капіталу і яка має вхідні впливи у формі зовнішніх вимог і вихідну реакцію у вигляді результатів використання і відтворення інтелектуального капіталу.

Об'єктом управління є інтелектуальний капітал підприємства [2, с. 69].

Цілі управління інтелектуальним капіталом:

- створити та закріпити свої конкурентні переваги;
- перетворити організацію в самоорганізуючу систему;
- максимально реалізувати професійні та особистісні можливості робітників [4, с. 192].

До загальних функцій управління інтелектуальним капіталом відносять: прогнозування, планування організація, набір персоналу, активація, мотивація, регулювання, розпорядництво, керівництво, координація, комунікація, контроль, маркетинг, дослідження, оцінка, аналіз, представництво і ведення переговорів, прийняття рішень. Реалізація функцій управління інтелектуальним капіталом здійснюється шляхом застосування відповідних методів управління інтелектуальним капіталом.

Методи управління інтелектуальним капіталом:

- організаційні: визначення структури, цілей, задач та функцій органів управління інтелектуальним капіталом; затвердження адміністративних норм та нормативів у сфері управління інтелектуальним капіталом; видання наказів та розпоряджень; інструктування; відбір, підбір та розставлення кадрів управління інтелектуальним

капіталом; розробка посадових інструкцій; встановлення адміністративних санкцій та заохочень тощо.

- економічні: інвестування в інтелектуальний капітал; ринкові завдання з використання інтелектуального капіталу; ціноутворення на інтелектуальні ресурси; матеріальне стимулювання праці суб'єктів управління інтелектуальним капіталом; витрати на просування торговельних марок; витрати на матеріальне стимулювання лояльності тощо.

- соціально-психологічні: формування корпоративних цінностей; створення творчої атмосфери у колективі; позиціонування та іміджеве рекламування торговельної марки; психологічний вплив на клієнтів з метою їх утримання; заходи PR тощо.

- правові: застосування законів та інших нормативно-правових актів із захисту авторських прав, прав інтелектуальної власності на торговельні знаки, промислові зразки, винаходи тощо [2, с. 77].

Процес управління інтелектуальним капіталом включає в себе сім видів діяльності:

- ідентифікація інтелектуального капіталу;
- розробка політики по відношенню до інтелектуального капіталу
- аудит інтелектуального капіталу;
- документальне оформлення інтелектуального капіталу та занесення його до бази знань;
- захист інтелектуального капіталу;
- примноження та оновлення інтелектуального капіталу.
- розповсюдження [5, с. 195].

Інтелектуальний капітал проходить три стадії перетворень.

На першій стадії відбувається перетворення грошової форми капіталу компанії в інтелектуальні елементи продуктивного капіталу:

- здійснюється наймання робочої сили, яка займається управлінською, інженерною, науковою та іншими видами інтелектуальної діяльності, зі знаннями, досвідом та навичками в застосуванні цих знань;

- розробляються інноваційні ідеї з використанням знань та навиків спеціалістів та створюються продукти інтелектуальної праці – об'єкти інтелектуальної власності (на цій стадії може також відбуватися запозичення об'єктів інтелектуальної власності сторонніх компаній з придбанням часткових або повних прав на їх використання).

На другій стадії перетворень інтелектуальні елементи продуктивного капіталу (продуктивні інтелектуальні активи) забезпечують створення інтелектуальної складової інноваційної продукції. Інтелектуальний капітал упредметнюється в продукції на всіх технологічних етапах її створення та виробництва: в матеріалах, з яких виготовляється продукція, у верстатах та оснащенні, які використовуються у виробничому циклі, в упаковці і т.д. Упредметнений на другій стадії перетворень інтелектуальний капітал створює додаткову вартість, і чим вищий рівень досягнутої про цьому якості продукції, тим більша величина створеної додаткової вартості.

На третій стадії кругообігу перетворень інтелектуального капіталу продукція стає товаром, в якому упредметнюються маркетингові інтелектуальні активи, збільшуючи споживчу цінність товару. На цьому завершується формування ринкової вартості інноваційної продукції, яка визначається її матеріальною та інтелектуальною складовою. Реалізований товар перетворюється в гроші, частина яких, пропорційна інтелектуальній складовій ринкової вартості продукції, є результатом закінчення перетворень інтелектуального капіталу.

Управління інтелектуальним капіталом повинно забезпечити його постійний безперервний рух через три стадії його перетворень. Відсутність однієї зі складових цього циклу призводить до припинення розвитку інтелектуального потенціалу будь-якої компанії [6, с. 52].

Сучасним інструментом управління розвитку компанії в умовах наростаючих змін в зовнішньому середовищі та пов'язаної з цим невизначеності є методологія стратегічного управління.

Стратегії управління інтелектуальним капіталом направлені на формування та використання знань компанії, на створення та просування інновацій, навчання персоналу, підвищення ефективності взаємодії з клієнтами та ін.

Можна виділити сім основних стратегій управління інтелектуальним капіталом:

1) стратегія формування та використання людського капіталу компанії – основана на формуванні та використанні індивідуальної компетенції співробітників. Реалізація даної стратегії пов'язана з навчанням працівників, формуванням відповідних навиків та компетенцій персоналу, підвищення якості роботи, яку виконують працівники.

2) стратегія формування та використання організаційного капіталу - направлена на формування та використання внутрішніх можливостей організації (побудова «зручних» інформаційних систем, створення необхідних баз даних). Дана стратегія також включає в себе формування патентного портфелю та управління ним;

3) стратегія формування та використання клієнтського капіталу – має на увазі формування та використання клієнтського капіталу компанії. В рамках реалізації даної стратегії компанії проводять маркетингові дослідження з метою вивчення та обліку ставлення споживачів до продукції та послуг фірми, розвивають ділові відносини з контрагентами, органами державної влади;

4) стратегія взаємодії людського та клієнтського капіталу – полягає в побудові системи взаємовідносин «співробітник – клієнт», в якій дії співробітників направлені на задоволення максимальних запитів клієнтів, готовність додаткової взаємодії (компанії піклуються про клієнтів, а клієнти формують імідж компанії);

5) стратегія взаємодії людського і організаційного капіталу – стратегія пов'язана з формуванням корпоративної культури, створенням системи розповсюдження індивідуального знання та

його використання всіма співробітниками організації;

6) стратегія взаємодії організаційного і клієнтського капіталу. цілі реалізації даної стратегії – підвищення якості обслуговування за рахунок застосування нових технічних засобів, використання інформаційних технологій компанії для залучення клієнтів, формування бази даних про клієнтів;

7) стратегія взаємодії усіх структурних елементів інтелектуального капіталу – це стратегія, яка спирається на одночасній взаємодії між всіма елементами інтелектуального капіталу.

Зазначені вище стратегії управління інтелектуальним капіталом направлені на формування та використання знань компанії, на створення та просування інновацій, навчання співробітників, підвищення ефективності взаємодії з клієнтами тощо[4, с. 192].

Таким чином, процес управління інтелектуальним капіталом компанії достатньо складний, тому для підвищення ефективності даного процесу необхідно сфокусувати увагу на трьох аспектах:

а) оцінці інтелектуального капіталу та його введення в структуру капіталу компанії;

б) вивченні механізмів використання інтелектуального капіталу всередині компанії (всіх видів нематеріальних активів компанії);

в) визначенні економічно доцільних функцій компанії у сфері розширеного відтворення інтелектуального капіталу.

Для цього варто якомога точніше ідентифікувати інтелектуальний капітал компанії, запропонувати показники та критерії його оцінки, розробити комплексну систему його вимірювання. Розвиваючи, інтегруючи людський, ринковий, структурний та споживацький капітал, приводячи їх у відповідність з найважливішими стратегічними процесами в компанії, підприємства зможуть забезпечити високий рівень рентабельності своїх нематеріальних активів. Крім того, оскільки джерелом формування інтелектуального капіталу є людський капітал компанії, то варто звернути на нього особливу увагу [7, с. 32].

**Висновки та пропозиції.** У статті проаналізовано сутність та визначено основні напрямки управління інтелектуальним капіталом. Визначено, що ефективність використання інтелектуального капіталу підприємства багато в чому залежить від якості організаційно-економічного механізму управління цим капіталом. Досліджено, що сучасним інструментом управління розвитку компанії в умовах наростаючих змін в зовнішньому середовищі та пов'язаної з цим невизначеності є методологія стратегічного управління. Акцентовано увагу на класифікацію стратегій управління інтелектуальним капіталом компанії. Надано рекомендації щодо підвищення ефективності процесу управління інтелектуальним капіталом підприємства. Зокрема зазначено, що розвиваючи, інтегруючи людський, ринковий, структурний та споживацький капітал, приводячи їх у відповідність з найважливішими стратегічними процесами в компанії, підприємства зможуть забезпечити високий

рівень рентабельності своїх нематеріальних активів.

**Список літератури:**

1. Булыга Р.П. Использование концепции интеллектуального капитала в методологии оценки бизнеса [Электронный ресурс]. – Режим доступа : [http://auditfin.com/fin/2003/3/fin\\_2003\\_03\\_rus\\_04\\_02\\_Bulyga/fin\\_2003\\_03\\_rus\\_04\\_02\\_Bulyga.asp](http://auditfin.com/fin/2003/3/fin_2003_03_rus_04_02_Bulyga/fin_2003_03_rus_04_02_Bulyga.asp)
2. Кендюхов О. В. Ефективне управління інтелектуальним капіталом: Монографія / НАН України. Інститут економіки промисловості; ДонУЕП. – Донецьк : ДонУЕП, 2008. – 359 с.
3. Кузубов С. А. Словарь научных терминов по экономике интеллектуальных активов // Екатеринбург : ГОУ УГТУ-УПИ, 2006. – 53 С.
4. Леонтьева Л. С. Управление интеллектуальным капиталом : учебник и практикум для бакалавриата и магистратуры / Л. С. Леонтьева, Л. Н. Орлова. – М. : Издательство Юрайт, 2016. – 295 с. – Серия : Бакалавр и магистр. Академический курс.
5. Брукинг Э. Интеллектуальный капитал / Пер. с англ. Под ред. Л. Н. Ковалик. – СПб : Питер, 2001. – 288с.: ил. – (Серия «Теория и практика менеджмента»).
6. Паникарова С. В. Управление знаниями и интеллектуальным капиталом : [учеб. пособие] / С. В. Паникарова, М. В. Власов ; М-во образования и науки Рос. Федерации, Урал. федер. ун-т. – Екатеринбург : Изд-во Урал. ун-та, 2015. – 140 с.
7. Шаш Н. Н. Управление интеллектуальным капиталом развивающейся компании : учеб. пособие / Н. Н. Шаш. – М. : Магистр : ИНФРА-М, 2015. – 368 с. (Магистратура).

# Первый независимый научный вестник

Ежемесячный научный журнал  
КВ №20489-10289PP

№ 14 / 2016

Ответственный редактор — Антипов Андрей Петрович - доктор исторических наук (Украина)

Секретарь журнала — Нестеренко Елена Петровна - доктор философии (Украина)

## Редакционный совет

- Верево Ольга Денисовна - доктор медицинских наук (Россия)
- Ганин Даниил Александрович - доктор филологических наук (Россия)
- Изымова Людмила Петровна - (Украина) доктор технических наук (Украина)
- Корейко Денис Вениаминович - доктор медицинских наук (Россия)
- Кроль Вадим Алексеевич - доктор технических наук (Россия)
- Моргун Аркадий Александрович - доктор технических наук (Россия)
- Напорчук Геннадий Николаевич - доктор ветеринарных наук (Украина)
- Нестерова Алина Владиславовна - доктор медицинских наук (Украина)
- Покручина Татьяна Руслановна - доктор экономических наук (Украина)
- Одунский Федор Тхонович - доктор искусствоведения (Россия)
- Сетаров Сергей Сергеевич - доктор юридических наук (Украина)
- Шавинский Александр Евгеньевич - кандидат психологических наук (Украина)
- Юркович Дмитрий Геннадьевич - доктор медицинских наук
- Юлинский Игорь Евгеньевич - доктор социологических наук (Украина)
- Ядынский Петр Константинович - доктор психологических наук (Россия)
- Яковлев Вадим Николаевич - доктор политических наук (Украина)

*Статьи, поступающие в редакцию, рецензируются. За достоверность сведений, изложенных в статьях, ответственность несут авторы. Мнение редакции может не совпадать с мнением авторов материалов. При перепечатке ссылка на журнал обязательна. Материалы публикуются в авторской редакции.*

«Первый независимый научный вестник»

Адрес редакции: 01054, г. Киев, улица Дмитриевская, 64

тел.: +38 (095) 430-59-27

Сайт: [www.firjournal.com.ua](http://www.firjournal.com.ua)

E-mail: [info@firjournal.com.ua](mailto:info@firjournal.com.ua)

Учредитель и издатель «Первый независимый научный вестник» Тираж 2000 экз.

Отпечатано в типографии г. Киев, улица Дмитриевская, 64, 01054