



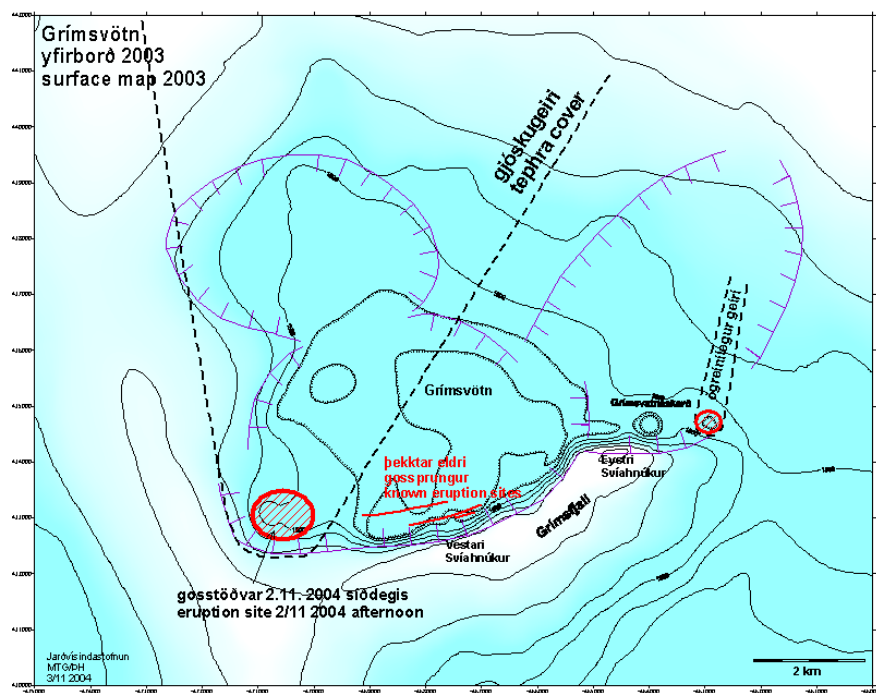
RÍKISLÖGREGLUSTJÓRINN

Upplýsingablað Grímsvötn

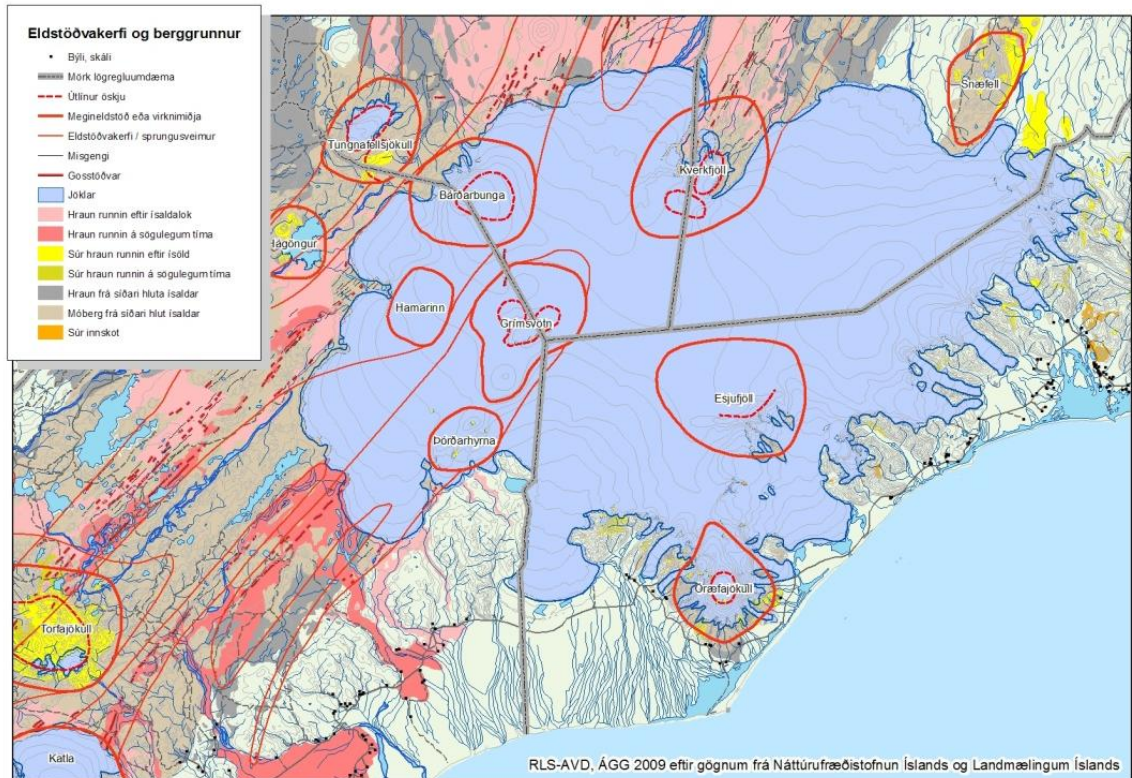


Aðstæður:

Sprungurein kerfisins er 100-110 km löng og 4-20 km breið. Hún nær frá Síðuafrétti í suðri og eitthvað norður fyrir Grímsvötn. Megineldstöðvar eru tvær, Grímsvötn og Þórðarhryna sunnan Grímsvatna. Í Grímsvötnum er askja sem er um 40-45 ferkílómetrar að stærð og er hún þrískipt (Mynd 1). Í Grímsvötnum er mikill jarðhiti og þar eru eldgos tíð en fremur stutt. Elgösum í Grímsvötnum fylgja jökulhlaup sem alla jafnan koma fram undan Skeiðarárjökli.



Mynd 1 Grímsvatnaaskjan og gossstöðvarnar frá nóvember 2004. Brúnir öskjugsins eru sýndar með bláum línun með þverstrikum. (Magnús Tumi Guðmundsson og Þórdís Högnadóttir 2004)



Mynd 2 Jarðfræðikort sem sýnir eldstöðvakerfi undir og í nágrenni Vatnajökuls.

Gossaga:

Um 60 eldgos hafa orðið í eldstöðvakerfi Grímsvatna á sögulegum tíma. Síðustu gos þar sem náðu uppúr jökli urðu árin 2004, 1998, 1996, 1983, 1938 og 1934. Flest gos í Grímsvötnum sem þekkt eru á síðari tímum hafa orðið í Grímsvatnalægðinni. Það á við um öll gosin sem talin eru hér að framan, nema gosið sem varð árið 1996 og kennt er við Gjálp.

Gos í Grímsvatnalægðinni eru flest stutt, standa í nokkra daga og þeim fylgja minniháttar jökulhlaup. Dæmi um hlaup af þessu tagi er hlaupið sem tengdist eldgosinu árið 2004. Það olli ekki neinum teljanlegum skemmdum á vegakerfi eða öðrum mannvirkjum. Lítilsháttar truflun varð á umferð en hún var takmörkuð yfir nóttina af öryggiástæðum.

Gjálpargosið varð á sprungu nokkuð norðan Grímsvatna, því fylgdi jökullhlaup undan Skeiðarárjökli en talið er að rennslið í því hlaupi hafi numið 45.000 rúmmetrum á sekúndu. Í hlaupinu tók af vegi og brýr á Skeiðarársandi auk þess sem hlaupið sópaði burtu raflinum og símalínum á löngum köflum.

Yfirleitt fylgir frekar lítið öskufall gosum í Grímsvatnakerfinu og sjaldnast nær nokkur aska að ráði útfyrir jaðra Vatnajökuls.

Virgni Grímsvatnakerfisins virðist vera lotubundin þar sem hrina eldgosastendur í eina til eina og hálföld en síðan kemur nokkurra áratuga hlé á milli með færri gosum. Svo virðist sem slíku óróatímabili hafi lokið um 1940 en nú sé nýtt að hefjast.

Almannavarnadeild ríkislögreglustjóra, www.almannavarnir.is

Bakvakt almannavarnadeildar

Fyrirspurnir sendist til: almannavarnir@rls.is