



Od adventu k Vánocům
Malý průvodce vánočními zvyky i neobvyklostmi.
A tipy pro vás.
strana 4 + 5

Jistě, pane ministře
Sluha, pán, Cyrano, Don Quijote, poutník po šantánech...
Čím vším už byl Viktor Preiss?
strana 7



Kdo se stará o stromy?
Uliční stromořadí patří hlavnímu městu.
Stará se o ně TSK Praha.
Nahlédněte do mapy.
strana 8

Význam Vánoc v dnešním světě



„Nebojte se, hle, zvěstují Vám velikou radost...“ (Lk 2, 10)

Těmito slovy oznámil Anděl Páně bázlivým pastýřům v Betlémě narození malého Ježíše Krista, předpovězeného Spasitele. Najednou byl mezi námi Syn Boží, přinesl nebe na zemi a ukázal lidem svým životem, že to, co je lidské a všední, může být současně Boží, tedy veliké a nesmrtelné. Naše práce, naše skutky a modlitby se mohou stát věčnými hodnotami.

Slovo úvodem

Pán Ježíš Kristus přišel, aby nás vnitřně změnil, ovšem když dovolíme, abychom mu sami byli chrámem Boha živého, kde svatý Duch přebývá. Vánoce, nebo svátek Narození Páně, nám připomínají, že je načase se změnit. Narozené, bezbranné dítě nás k tomu vyzývá a zároveň je nám oporou a posilou, abychom byli lepšími. Proto je církev potřebná a bez Kristova narození by nevznikla. V učení Ježíše Krista, v Evangelii, v jeho příkladném životě nacházíme poučení a „pramen života věčného“. Všimněte si, kolik dobrého se kolem nás děje v předvánoční a vánoční době a kolik všelikeho snažení udělat radost jiným. To narození malého Ježíše způsobilo, že dělat v tomto čase špatné věci je jaksi nepatřičné. Nepatřičné je například vyhlásování vánoční čas jako svátky hojnosti. Takové pojetí Vánoc je křesťanům vzdálené. Příprava na Narození Krista začíná dobou půstu, pokáním, aktivní účastí na bohoslužbách, dobrými skutky, zbožně-

ším všedním životem. Radost a hojnost nám může být až odměnou.

V české pravoslavné církvi začíná půst – advent – po svátku sv. Filipa 15. listopadu 2012, trvá šest týdnů do 24. prosince 2012 a stále více věřících, i přes velkou zaměstnanost, dodržuje tu nejpřísnější formu půstu jako v kláštrech. Nejí se nic živočišného původu, vše bez masa, vajčků, mléka, sýrů atd. Vánoce mají být duchovními svátkami, mají opět sblížit člověka s dobrým a moudrým Stvořitelem, naším Otcem i Synem i sv. Duchem. Vánoce jsou také trochu cestou do nebeského království. Kolik hudby a zpěvu zní kolem nás, toho světla v oknech domovů, uklízení, pečení a vzájemných návštěv. Vánoční pohledníci si často na některé příbuzné vzpomeneme jen na Vánoce, a kolik je těch SMS a e-mailů. Velkou pozornost věnujeme dárkům, vždyť Ježíškovi přinesli tři mudrci dary a my tak činíme na jeho památku. K předvánoční době patří větší příležitost k dobročinnosti, sbírkám ve prospěch bezbranných lidí. Lidská srdce jsou otevřenější ke ctosti, lásce a moudrosti. Vánoce jsou náročné svátky a křesťané je připravují s radostí a pokorou.

Samozřejmě, že se setkáváme i s jiným přístupem k Vánocům u lidí, kteří neznají jejich smysl. Dovolte nám, abychom i těm nevěřícím popřáli duchovní zážitek ze Štědrého večera a Božího hodů vánočního. Vám osamělým, nemocným a nešťastným bude také žehnat něžná ručka nebeského dítěte a potěší Vás. Syn Boží se rodí. Oslavujte ho.

Avšak Vánoce nejsou jen dobrou zprávou pro svět nyní, ale i závazkem, aby vánoční poselství trvalo po celý rok.

Metropolitní protopresbyter pravoslavné církve

ThDr. Jaroslav Šuvarský, PhD.,
děkan katedrály sv. Cyrila a Metoděje

Volba prezidenta republiky 2013

Předseda Senátu Parlamentu České republiky rozhodl dne 1. 10. 2012 o vyhlášení volby prezidenta republiky. V Praze 2 se volba koná ve 45 volebních okrscích.

Kdy jít volit

Hlasování bude probíhat **v pátek 11. 1. 2013 od 14:00 do 22:00 a v sobotu 12. 1. 2013 od 8:00 do 14:00**. Případně druhé kolo volby prezidenta se uskuteční o dva týdny později, tj. v pátek 25. 1. 2013 a v sobotu 26. 1. 2013.

Hlasovací lístky budou voličům dodány do schránek alespoň tři dny předem, v modrých obálkách formátu C5, označených razítkem s číslem volebního okrsku. Kromě toho volič může obdržet hlasovací lístky také přímo ve volební



místnosti ve dnech volby. Bude-li se konat druhé kolo volby, hlasovací lístky při něm voliči obdrží až přímo ve volební místnosti.

Přenosné volební schránky

Volič, který se ze závažných, zejména zdravotních důvodů nemůže dostavit do volební místnosti a chce se volby zúčastnit, může požádat, aby ho členové okrskové volební komise navštívili na území příslušného volebního okrsku s přenosnou volební schránkou. Požadavky lze nahlásit předem telefonicky u ÚMČ Praha 2 – tel.: 236 044 215, 236 044 246, příp. 236 044 139, nebo ve dnech volby přímo příslušné okrskové volební komisi.

Pokr. na str. 2



OŽIVLÉ VARHANY OPĚT V PRAZE: Když tato šestice vokalistů známá jako TAKE 6 před pár lety poprvé vtrhla na jeviště Národního domu na Vnohradech, i podprůměrně vnímavý divák musel zůstat uzemněn přívalem nečekané energie a ochromen nejistotou, kde že je ukryt ten doprovodný orchestr... Nebylo ho tam, hoši z Alabamy si bohatě vystačí s tím, čím je příroda štědře obdařila. Na letošním festivalu swingu jsme si pocít absolutního opojení hudbou při jejich vystoupení mohli vychutnat už potřetí... Stále oblíbenější vnohradský festival ale zářil i dalšími hvězdami. Čtěte na straně 8.

Text: len, foto: Ola Pokorná

Kdo dosáhne na sociální bydlení v Praze 2

Plošné ukončení deregulace nájemného a s ním očekávané nastartování trhu s byty vyvolává potřebu definovat způsoby, jak pomoci těm, kteří se nikoli vlastním přičiněním dostali do svízelné finanční situace, nebo jim poklesl příjem odchodem do důchodu, možnost výděleku jim omezily přechodné či trvale změněné zdravotní podmínky a podobně. Stejně tak je třeba myslet na mladé obyvatele, kteří by chtěli založit rodinu a jejich příjmy se v horizontu několika nejbližších let snížily.

To byly hlavní důvody pro stanovení *Pravidel sociální bytové politiky MČ Praha 2 (dále jen Pravidla)*, jež byla přílohou k usnesení č. 759 Rady městské části Praha 2 ze dne 30. října 2012. Kompletní znění těchto *Pravidel* přineseme v lednovém vydání *Novin Prahy 2*, nyní uvedeme nejpodstatnější informace.

Co se mění?

Zásadní změna, tedy konec regulovaného nájemného (nebo chcete-li konec postupné deregulace), přináší i změny v názvosloví. Nově se hovoří o *nájemném tržním (smluvním)*, vzešlém například z aukce volných bytů, které nejsou určeny k prodeji. Další je *nájemné základní a nájemné snížené*. Z názvosloví tedy zmizely *byty I., II., III. a IV. kategorie*. **Snížené nájemné** by nemělo nikdy klesnout pod průměrnou nákladovou úroveň dostačující na údržbu nemovitosti. Tato forma podpory spočívá v poskytnutí nájemného bytu svěřeného MČ Praha 2 a zároveň v poskytnutí finančního zvýhodnění formou slevy na nájemném. To se týká například sociálního bydlení a na takový byt může dosáhnout jak nájemník, který původně bydlel v bytu v domě spravovaném obcí, tak nájemník bytu v domě soukromého vlastníka.

Prioritní skupiny obyvatel MČ Praha 2, na něž se bytová politika zejména zaměřuje, jsou **senioři, mladé rodiny, zdravotně postižení, sociálně po-**



trební. Způsob podpory je rozdílný pro každou uvedenou skupinu obyvatel tak, aby míra pomoci odpovídala jejich životní situaci.

Nájem obecního bytu podle *Pravidel* není nárokový. Pomoc by měla být vždy adresná i sociálně citlivá, důsledně se dbá na to, aby byla poskytnuta jen těm, kteří ji opravdu potřebují. Maximální transparentnost pravidel je i protikorupčním opatřením.

Může si Praha 2 dovolit sociální byty? MČ Praha 2 dala na jaře letošního roku vypracovat sociologickou studii, která analyzuje potřeby v oblasti sociálního

bydlení u seniorů v Praze 2, a *Pravidla* ze závěrů studie vycházejí. A podle údajů Českého statistického úřadu bude seniorů přibývat: *Byli-li na přelomu 20. a 21. století růst podílu 65letých a starších osob stále ještě tlumen přícho-dem slabších populačních ročníků do věku 65 a více let, pak v nejbližší budoucnosti – po roce 2005 – tomu bude naopak a podíl nejstarších věkových skupin bude prudce stoupat.*

Slovová politika sociálního bydlení klade samozřejmě nároky na peníze, proto jsou ale *Pravidla* ošetřena a striktně rozlišují podporu **trvalou** (v případě seniorů), **dočasnou** (obvykle zdravotně postižení, kdy je situace průběžně věcně přezkoumávána) a v případě sociálně potřebných a podpory mladých rodin jde o podporu **dočasnou** a k tomu zároveň **postupně se snižující** tak, aby byli podporováni motivováni k dosažení soběstačnosti.

V konceptu základního a sníženého nájemného je základní nájemné (cena za m²) stanoveno rozhodnutím RMČ na 120 Kč/m². Vychází z průměrného nájemného z aukcí (*tržní nájem*) a ze všech relevantních dostupných údajů. Základní nájemné je aktualizováno vždy ve čtvrtém čtvrtletí kalendářního roku. Výše procentního snížení nájemného je stanovena rozdílně pro jednotlivé skupiny, jichž se týká.

Pokr. na str. 2

Rada a Zastupitelstvo MČ Praha 2

Z jednání rady

Přinášíme informace ze dvou řádných zasedání Rady městské části Praha 2, která se konala 30. října a 13. listopadu.

Z jednání 21. rady (30. 10.) vybíráme: Rada schválila provozní a návštěvní řád hřiště pro pétanque v parku Havlíčkovy sady. Dále schválila s účinností od 1. 11. 2012 „Pravidla sociální bytové politiky MČ Praha 2“ a stanovila výši základního nájemného. Mimo jiné rada dále schválila harmonogram hlavních úkolů k organizačně technickému zabezpečení volby prezidenta republiky konané ve dnech 11. a 12. ledna 2013.

Rada dále projednala usnesení k pravidelným bodům: k žádostem projednávaným v majetkové komisi č. 17 dne 4. 10. 2012 a č. 18 dne 11. 10. 2012 a k bytovým záležitostem projednávaným v bytové komisi č. 14 dne 18. 10. 2012.

Z jednání zastupitelstva

Dvanácté řádné zasedání Zastupitelstva městské části Praha 2 se konalo 19. listopadu 2012.

V úvodu zasedání zastupitelé vzali na vědomí rezignaci Karla Marcela na funkci člena majetkové výboru ZMČ Praha 2 a tajnou volbou zvolili do této funkce Dana Richtera.

Zastupitelé pověřili kontrolní výbor prověřením okolností, které vedly k uložení pokuty MČ Praha 2 Úřadem na ochranu hospodářské soutěže při zadávání veřejných zakázek na správu a provoz zdroje tepelné energie a dodávku a odběr tepla pro vytápění a odběr tepla pro ÚT a ohřev teplé vody, a zjištěním případné odpovědnosti za škodu vzniklou MČ Praha 2. Dále členové zastupitelstva schválili zásady pro hospodaření MČ Praha 2 v období rozpočtového provizoria na rok 2013, souhlasili s upuštěním od dalšího vymáhání a účetním odpisem pohledávek

Z jednání 22. rady (13. 11.) vybíráme: Rada zrušila s účinností od 1. 12. 2012 výjimku schválenou usnesením RMČ ze dne 14. 5. 2001, kterou byla povolena jízda na kolech v parku Folimanka z ulice Na Slupí na obou parkových cestách kolem psí louky a schválila dočasnou výjimku, kterou se s účinností od 1. 12. 2012 povoluje jízda na kolech v parku Folimanka a na Karlovském předmostí na zkušební dobu jednoho roku. Rada souhlasila s uzavřením nájemní smlouvy na nájem části pozemku parc. č. 4174/3 v k. ú. Vinohrady za účelem pořádání vánočních trhů na Tylově náměstí a schválila usnesení týkající se konání vánočních trhů v roce 2012 na náměstí Míru. Dále rada vzala na vědomí *Souhrnnou zprávu o plnění rozpočtu a finančního plánu zdaňované činnosti MČ Praha 2 za 1. – 3. čtvrtletí 2012*. Rada dále projednala usnesení k pravidelným bodům: k žádostem projednávaným v majetkové komisi č. 19 dne 25. 10. 2012.

v rámci očištění portfolia pohledávek. Zastupitelé rozhodli o vzdání se předkupního práva MČ Praha 2 ke společnickým podílům ČR na pozemcích v k. ú. Vinohrady ve prospěch spol. Komwag, podnik čistoty a údržby města, a. s., souhlasili se záměrem prodeje ideálních 14/24 domu čp. 146 v Praze 2, Přemyslova 6, s ideálními 14/24 pozemku parc. č. 173, k. ú. Vyšehrad, souhlasili se záměrem prodeje jednotek (*nebytových prostor*) v domě čp. 392 (*Podskalská 7, Praha 2*) formou výběrového řízení konaného prostřednictvím elektronické aukce, a dále rozhodli o nevyužití předkupního práva ke společnickým podílům v domě č.p. 931 v Praze 2, Šumavská 13.

Zastupitelé schválili udělení čestného občanství MČ Praha 2 Janu Havlovi, Olbramu Zoubkovi, Milanu „Mejlovi“ Hlavsovi in memoriam a Antonínu Sládkovi in memoriam.

Šárka Votánková, odbor Kancelář starostky a vnějších vztahů

Volba prezidenta republiky 2013

Pokr. ze str. 1

Voličský průkaz

Volič, který se nebude zdržovat v době volby prezidenta republiky konané ve dnech 11. a 12. 1. 2013 ve volebním okrsku v místě svého trvalého pobytu, může hlasovat za podmínek stanovených zákonem č. 275/2012 Sb., o volbě prezidenta republiky a o změně některých zákonů (*zákon o volbě prezidenta republiky*), na voličský průkaz. O voličský průkaz lze požádat v době od vyhlášení voleb, vydávat jej lze od 27. 12. 2012.

• **VOLIČSKÝ PRŮKAZ PRO PRVNÍ I DRUHÉ KOLO VOLBY PREZIDENTA**
Žádost o voličský průkaz v listinné podobě **opatřená úředně ověřeným podpisem voliče**, v elektronické podobě **podepsaná uznávaným elektronickým popisem voliče**, případně žádost v elektronické podobě **zaslaná prostřednictvím datové schránky musí být příslušnému obecnímu úřadu doručena nejpozději sedm dnů předem dnem konání 2. kola volby prezidenta, tj. do pátku 4. 1. 2013.**

Osobně lze žádost podat u Úřadu městské části Praha 2, 1. patro, místnost č. 104, do okamžiku uzavření stálého seznamu voličů, tj. do středy 9. 1. 2013 do 16:00.

Při podání žádosti ve výše uvedených termínech lze vydat voličské průkazy pro obě kola volby prezidenta.

• **VOLIČSKÝ PRŮKAZ PRO DRUHÉ KOLO VOLBY PREZIDENTA**

Pro případné druhé kolo volby prezidenta, které se má konat ve dnech 25. a 26. 1. 2013, platí, že žádost o voličský průkaz pouze pro 2. kolo volby prezidenta v listinné podobě **opatřená úředně ověřeným**

ným podpisem voliče, v elektronické podobě **podepsaná uznávaným elektronickým popisem voliče**, případně žádost v elektronické podobě **zaslaná prostřednictvím datové schránky, musí být příslušnému obecnímu úřadu doručena nejpozději sedm dnů předem dnem konání 2. kola volby prezidenta, tj. do pátku 18. 1. 2013.**

Osobně lze žádost o vydání voličského průkazu pro 2. kolo volby prezidenta podat u Úřadu městské části Praha 2, 1. patro, místnost č. 104, do okamžiku uzavření stálého seznamu voličů, tj. do středy 23. 1. 2013 do 16:00. Při ztrátě nebo odcizení voličského průkazu nelze vydat duplikát.

Ověření zápisu v seznamu voličů

Každý volič s trvalým bytem v Praze 2 si po prokázání totožnosti (*občanským průkazem nebo cestovním pasem*) může u odboru správních agend Úřadu městské části Praha 2, kancelář č. 104, ověřit, zda je zapsán v seznamu voličů. Údaje nelze sdělovat telefonicky vzhledem k nutnosti ověření totožnosti občana; rovněž není možné získat údaje o příbuzných, sousedech či známých. Případnou chybu v údajích vedených v seznamu voličů lze opravit nebo doplnit; úřad je povinen do 48 hodin žádosti voliče o opravu či doplnění údajů buďto vyhovět, anebo mu písemně sdělit důvody, proč žádosti vyhovět nelze.

Aktuální informace k volbě prezidenta naleznete také na úřední desce Úřadu městské části Praha 2 a na internetové stránce www.praha2.cz.

Ondřej Jícha, odbor správních agend

Kdo dosáhne na sociální bydlení v Praze 2

Pokr. ze str. 1

Krátkodobá podpora mladých rodin

MČ Praha 2 patří z hlediska věkové skladby obyvatel mezi obce s nejvyšším věkovým průměrem. Koncept startovacích bytů pro mladé rodiny je nastaven tak, že s bytovou pomocí by měly překlenout ekonomicky nejobtížnější léta na začátku rodinné a profesní dráhy. Podpora je chápána jako **dočasná a postupně se snižující**.

Také definice pojmu „mladá rodina“ je poměrně přísná a transparentní, aby nedocházelo ke zneužití podpory. Podpora mladých rodin je koncipována na 7 let. Nájemní smlouva je nejprve uzavřena na dobu určitou v trvání 3 let, kdy je výše nájemného neměnná, poté nájemce doloží, že nadále splňuje vstupní kritéria. Splní-li je, uzavře se s nájemcem smlouva na dobu 4 let. Nájemné se přitom postupně zvedá až do výše základního nájemného. Po skončení nájemní smlouvy bude nájemní smlouva prodloužena za základní nájemné na dobu určitou v trvání 3 let, a to i opakovaně. Při uzavírání prodloužené nájemní smlouvy (*nebo dodatku*) bude stanovena nová výše nájemného podle aktuálně platné výše základního nájemného.

Příklad při stanovení ceně za základní nájemné ve výši 120 Kč/m²:

Doba nájmu	1. až 3. rok	4. rok	5. rok	6. rok	7. rok
Cena v Kč/m² při aplikaci sníženého nájmu	72	84	96	108	120
Výše měsíčního nájemného bytu o ploše 75 m² v Kč	5400	6300	7200	8100	9000

Zdravotně postižení a sociálně potřební

Byty pro osoby se zdravotním postižením jsou určeny jako pomoc osobám, které jsou držitelé průkazu ZTP/P a které nemohou svou bytovou situaci řešit vlastními silami. Podpora zdravotně postižených je dvojnásobná – jednak v nabídce

malometrážního bytu, který sám o sobě je méně nákladný, a zároveň v poskytnutí sníženého nájemného.

Příklady při stanovení ceně za základní nájemné ve výši 120 Kč/m²:

Velikost bytu v m²	20	30	40	50	60
Cena v Kč/m² při aplikaci sníženého nájmu o 30 %	84	84	84	84	84
Výše měsíčního nájemného bytu v Kč	1680	2520	3360	4200	5040

Byty pro sociálně potřebné jsou určeny pro bydlení občanů EU, kteří se ne vlastní vinou ocitli v tíživé sociální situaci a nejsou schopni ji řešit vlastními silami. Podpora je koncipována jako **dočasná** a je **průběžně přezkoumávána**.

Snížené nájemné je v tomto případě vypočteno tak, že je uplatněna procentní sleva z ceny základního nájemného následovně: 1. rok – snížené nájemné o 40%; 2. rok – snížené nájemné o 30%; 3. rok – snížené nájemné o 20%; 4. rok – snížené nájemné o 10%.

Po dobu trvání nájmu mají nájemci bytů v režimu sociálně potřebných možnost zúčastnit se veřejných soutěží o nájem obecních bytů pořádaných MČ Praha 2 s tím, že výše kauce pro účast v soutěži bude snížena z 30 000 Kč na 1000 Kč.

tom

Pozn. red.: Celé znění Pravidel přineseme v lednovém čísle.

V hlavním městě se nejlépe podniká v Praze 2

Rychlost vyřizování agendy, nízká rozšířenost korupčního prostředí nebo vysoký počet firem. To jsou důvody, proč se podnikatelsky nejpřívětivější městskou částí hlavního města stala Praha 2. Byla vyhodnocena jako nejlepší ve srovnávacím výzkumu Město pro byznys, který již pátým rokem posuzuje 205 obcí s rozšířenou působností a 22 městských částí hlavního města České republiky.

„Naší prioritou vždy bylo vytvářet podmínky pro vznik prostředí, v němž se bude dařit zejména drobnému podnikání, tolik důležitému pro kvalitu života v městské části, ale i podnikání obecně,“ říká starostka Jana Černochová. „Podpora této sféry života městské části je také součástí programového prohlášení současné koalice. Z ocenění, které nám naše snahy vynesly, mám obrovskou radost.“ přiznává.

Tajemník Úřadu MČ Praha 2 Michal Kopecký k tomu dodává: „Je to velmi zvláštní pocit. Je to úžasné dovršení snahy Prahy 2 o maximální podporu občanům, kteří nejsou jednorázovou záležitostí, je to výsledek dlouhodobé každodenní práce. Těší to o to více, že pozitivních zpráv je pomálu, a to hlavně díky nesnadné finanční situaci ve veřejné správě.“



Za ÚMČ Praha 2 ocenění převzala vedoucí odboru Kancelář tajemníka Andrea Horáková (uprostřed) – jako druhá skončila Praha 7 (vpravo) a třetí Praha 10 (vlevo)

katelské prostředí a přístup veřejné správy. Každá z oblastí se na celkovém pořadí podílí padesáti procenty. V první jmenované oblasti byla vítězná Praha 2 druhá. V přístupu veřejné



správy obsadila třetí místo.

V rámci výzkumu *Město pro byznys* se pozornost zaměřila také na to, jakou důležitost dávají podnikatelé jednotlivým formám podpory ze strany radnic. Ze získaných dat vyplývá, že v Praze přikládají nejvyšší důležitost minimalizaci byrokracie. Téměř stejný důležitý je pro podnikatele v hlavním městě transparentní průběh veřejných zakázek. Naopak nejmenší váhu přikládají podpoře nebo propagaci služeb a snížení podnikatelských poplatků. len



STROMKY PRO KATEŘINSKOU ZAHRADU: V úterý 20. listopadu se v okolí objektu nové „firemní“ mateřské školky pro děti zdravotních sester Všeobecné fakultní nemocnice v Praze v Kateřinské zahradě konalo slavnostní sázení stromků. Zapojila se do něj i starostka Jana Černochová. Školka pro děti zdravotních sester VFN byla otevřena letos v září a funguje tak, aby se provoz přizpůsobil náročným pracím ve směnách. Při její rekonstrukci a úpravách okolí došlo k vykácení několika stromů v blízkosti budovy. Nemocnice se proto zavázala nahradit poražené stromy novými, a to v poměru dva mladé stromky za jeden pokácený. Celkem jich bude vysazeno osm. První z nich – jírovec maďal – zasadily 20. listopadu symbolicky děti ze školky, druhý – jasan ztepilý – společnými silami starostka Jana Černochová a ředitelka nemocnice Dana Jurásková. Text a foto: len

Může si Praha 2 dovolit sociální byty?

Česká republika se zařadila nízkým podílem dětské složky mezi nejstarší evropské země, i když podíl obyvatel ve věku 65 a více let je zatím relativně menší. Podle střední varianty prognózy Sociologického ústavu by měl počet obyvatel starších 65 let na území MČ Praha 2 činit k roku 2015 necelých 8000 obyvatel, poté by se měl postupně snižovat až do roku 2035, kdy by měl znovu začít růst až na úroveň 12 000 obyvatel v roce 2050. Z demografické prognózy a výsledků výzkumu postojů a migračních plánů obyvatel MČ Praha 2 by obec měla provozovat 660 až 930 sociálních bytů pro seniory. Ponechat by si měla i s rezervou 760–1120 bytů podle toho, jak bude segment sociálních bytů využíván. To je poměrně vysoké procento bytů, ze kterých půjde do obecní pokladny nižší nájemné. Bude na to obec mít? Otázka pro politiky: „**Rada městské části schválila po půlroční diskusi nová pravidla sociálního bydlení. Jak je hodnotíte?**“

ČSSD

Jana Benáčková Justová



Jakkoli lze stanovení Pravidel sociální bytové politiky pokládat za vstřícný krok vůči seniorům, mladým rodinám, zdravotně postiženým a sociálně potřebným spoluobčanům, jejich podrobnější analýza již tak vstřícně nevypadá. Mimo jiné z následujících důvodů: 1. Množství vhodných bytů... Není tajemstvím, že bytů vhodných k těmto účelům je na území Prahy 2 žalostný nedostatek, volných bytů tím méně. Stanovení maximální výměry bytu pro nárok na slevu ve svém důsledku znamená vyřazení většiny žádostí již předem z důvodu nedostatku vhodných bytů. Kritéria pro splnění možnosti získat byt se sníženým nájemným jsou stanovena tak, že na ně dosáhnou pouze ti obyvatelé, kteří by případný doplatek výměry bytu za základní nájemné nejspíš nebyli schopni platit, jelikož právě tyto skupiny obyvatel mají obvykle vysoké ostatní životní náklady (např. léky, zdravotní pomůcky, pleny a potřeby pro děti apod.). 2. Kritéria, zejména ta týkající

Schválení pravidel by mělo být základem pro diskusi vedoucí k jejich změně takovým způsobem, aby Praha 2 zůstala domovem pro všechny

ci se výše příjmů, jsou nastavena pro skupinu skutečně nejchudších obyvatel. V Praze 2 ale bydlí celá řada seniorů, zdravotně postižených a mladých lidí s dětmi, kteří na tato kritéria nedosáhnou, mnohdy jen těsně, a jejichž problém s bydlením se jakoby nikoho netýká. Takže se Praha 2 může nakonec stát městskou částí s velmi podivnou skladbou obyvatel. Superbohatí a sociálně superslabí. 3. Posledním nedostatkem schváleného modelu je nejistota. Co bude s nájemcem, který přestane splňovat kritéria, a přesto neufinancuje bydlení za základní nájemné? Bude mít možnost se přestěhovat do ještě menšího bytu? Nejspíš ne, protože nebude kam. Skončí na ulici? Co bude se spolubydlícími, kteří se starají o zdravotně postiženého, když tento zemře? Závěrem lze říct, že schválení pravidel pro sociální bydlení by mělo být základem pro širší diskusi s obyvateli a dalšími subjekty občanské společnosti a na základě této diskuse, a v souladu s možnostmi městské části, tato pravidla změnit tak, aby Praha 2 zůstala i nadále domovem pro nás všechny.

ODS

Eliška Zemanová



Nová Pravidla sociální bytové politiky jsem zpočátku vnímala jako nutnost. Nutnost reakce na měnící se trh nájemního bydlení, tedy na završení procesu deregulace a na plánované zúžení bytového fondu z důvodu odprodeje. Původní „Pravidla sociálního bydlení“ udělala hodně velkou službu v době, kdy výše nájemného skokově narůstala a bylo potřeba rychle najít řešení zejména pro osamělé seniory ve velkém bytě. Bylo nemálo těch, kteří tuto pomoc dokázali ocenit, a to i přesto, že ve stáří opouštěli byt, kde byli zvyklí. Vážili a vážili si toho, že mohli alespoň zůstat v Praze 2. Tato možnost zůstává i nyní zachována tak, že jednou z cílových skupin jsou nadále seniory, a to starousedlíci, nicméně je již více řešena otázka majetkových poměrů, protože se nyní dostáváme do fáze ustáleného trhu nájemního bydlení. Díky důkladnému projednávání se z pouhé nutnosti zohlednit nové podmínky stala dobrodružná práce s výrazy, které co nejlépe vystihují záměr tvůrce, a s formou, jejímž adresátem je veřejnost (jde o ucelený dokument pro více cí-

Koncept základního a sníženého nájemného má předpoklady pro dlouhodobé trvání

lových skupin). Konzultace s těmi, kteří znají případy z praxe, politikům také velmi pomohla. Důraz byl kladen na nadčasovost. Zároveň musel být splněn požadavek na nesuplování sociálních systémů státu. A objevila se nutnost přiznat si skutečnost, že žádná pravidla na světě nemohou postihnout život ve všech jeho záležitostech – i toto bylo východisko při jednáních. Kladně hodnotím provázanost a také – byť se to nemusí všem členům bytové komise tak jevit (a já doufám, že ještě budeme mít mnoho příležitostí se o tom přesvědčit) – kontinuitu s předchozí politikou. Vyzdvihla bych i výrazně motivační charakter pomoci sociálně potřebným. Pokud se ukáže, že něco v praxi nefunguje, nestavíme se do role neomylných a už vůbec ne do role sociálních inženýrů. Nicméně hlavní myšlenka jako taková (koncept základního a sníženého nájemného) má předpoklady pro dlouhodobé trvání. Na závěr bych ráda poděkovala všem kolegům a pracovníkům ÚMČ Praha 2, kteří se na tvorbě Pravidel podíleli. Ať už svými původními neotřelými myšlenkami či jejich rozvedením a zapracováním do textu.

OSB

Petr Hejna



Pravidla zavádějí novinky, z nichž některé lze označit za dobré; patří mezi ně to, že podmínky podpory jsou stejné bez ohledu na to, zda žadatel – nájemce – bydlí v domě soukromém či obecním. U bytů pro sociálně potřebné je hlavní změnou dočasnost podpory. Záměr je čitelný: Motivovat ty, kterým bude pronajat sociální byt (netýká se seniorů a zdravotně postižených) k soběstačnosti, aby nespolehnali, že byt mají „navždy“. Pravidla vylučují, aby nájemce v něm zůstal déle než čtyři roky. Je třeba si ale položit otázku: Odpovídá dnešní společenskoekonomická realita představa, se kterou pravidla počítají, že sociálně potřebný se dokáže postavit na nohy a vyřešit svou tíživou situaci během dvou až tří let? Klíčovou je však výše sociálního nájmu. Je odvozena od základního nájemného, které radní pro letošní rok stanovili na paušálních 120 Kč/m². Částka nijak nezohledňuje čtvrt, ulici, polohu nebo kvalitu bytu. Skutečné, tedy tržní nájemné,

Bude sociální nájemné vyšší než tržní?

přítom klesá. V aukcích o nájem obecních bytů zájemci mohli (pokud netrvali na nejdělanějších lokalitách) získat bydlení podstatně levněji, mnohdy za méně než 80 Kč/m². Komu bude přiznáno právo na sociální byt (se slevou, která se každým rokem snižuje), musí pravidelně dokládat vyšší příjmy, než předtím, a později vyšší nájemné, než soused, který bydlí za tržní cenu. Trochu to připomíná rčení „nechci slevu zadarmo“. Lépe na tom nebudou ani seniory nebo zdravotně postižení, kteří za „nadměrné metry“ v bytě zaplatí základní nájemné 120 Kč/m², v řadě případů by také oni pořídili bydlení výhodněji v aukci. Nechce se věřit, že tvůrci pravidel měli v úmyslu přesměrovat žadatele o sociální byty do aukcí. Rizikem je zavedení fluktuálních bytů pro sociálně potřebné. Bude-li jich v domě více, mohou vzniknout sociální ghettá. Jak bude vypadat byt, jehož nájemce ví, že jej brzy bude muset opustit, přitom každým rokem platí vyšší cenu? Bude šetrný k vybavení? Nepředpokládám, že fluktuální má být synonymem pro holobyt...

TOP 09

Jana Duchková



Během dvou let práce v bytové komisi jsem se naučila rozlišovat dvě kategorie lidí, kteří o podporu v programu sociálního bydlení žádají. Kromě těch, kteří se opravdu ocitli v nouzi a často ne vlastní vinou, se tu stále opakovala jména notorických žadatelů, kteří dovedli špatně nastavených pravidel šikovně využívat. Lidé trpící pocitem, že v momentě, kdy se jim např. narodí dítě, je obec automaticky povinná se o ně postarat. Mnozí z nich stále nechápou, že každý člověk je především zodpovědný sám za sebe a pokud se ocitne v tíživé situaci, je tu v první řadě vlastní rodina, a teprve nemůže-li ona pomoci, přichází na řadu stát a obec. Každý se někdy může ocitnout v tíživé životní situaci, obec však může v rámci sociálních programů nabízet pomoc pouze do té míry, na kterou jí stačí finanční prostředky. Ačkoliv v bytové komisi zasedají zástupci různého politického smýšlení a různé míry sociálního citění, shodli jsme se, že

Nastavená pravidla nám umožní flexibilně pomáhat lidem, kteří to opravdu potřebují

radikální změna pravidel je nutná a žádoucí. Na podmínkách programu pro seniory, mladé rodiny a zdravotně postižené jsme se shodli snadno. Kde jsme kompromis hledali dlouho, byla právě často zneužívaná kategorie sociálně potřebných. Byt se statutem sociální potřebnosti v minulosti většinou zůstával nájemci už na věky a počet tzv. sociálně potřebných rostl geometrickou řadou. Dlouhodobá pomoc poskytovaná stále stejné skupině lidí, navíc bez potřebné motivace pokusit se svoji životní situaci řešit vlastními silami, vedla k tomu, že ti opravdu potřební na byt čekali dlouhé měsíce. Nová pravidla umožňují proto v této kategorii podporu časově limitovanou maximálně na čtyři roky, s každoročním přezkumem aktuální situace žadatele. Míra slevy na nájemném se navíc postupně snižuje. Aby se zabránilo vzniku sociálních ghatt, byly pro program sociálního bydlení vytipovány fluktuální byty ve všech lokalitách Prahy 2. Věřím, že takto nastavená pravidla nám umožní flexibilně pomáhat lidem, kteří to opravdu potřebují.

Strana zelených

Kateřina Jechová



Jak je na tom Praha 2 na sklonku roku 2012 a co jí čeká v příštích letech? Jak může obec pomoci svým občanům v oblasti bydlení? Lze se domnívat – a na řadu otázek nám odpoví i statistika – že obyvatelstvo městské části neomládne, výrazně nezbohatne ani vážné choroby či úrazy se mu vyhýbat nebudou. Bytů vhodných pro sociální účely pravděpodobně nebude více než dnes – spíše méně, protože část domů městská část prodá. Z toho plyne jediné – bude třeba velmi rozvážlivě hospodařit s malometrážními byty a pomoci cílit k těm lidem, kteří ji opravdu potřebují. K lidem starým, nemocným, k těm, kteří se ocitli v situaci, již momentálně řešit nemohou nebo neumějí. K těm, kteří nemají dostatek financí a rodinu schopnou pomoci. Tehdy musí pomocnou ruku podat obec. Obec má také podporovat, aby se v ní usadily mladé rodiny s dětmi. Pravidla sociální bytové politiky jsou odpovědí na výše položené

Pravidla sociální bytové politiky jsou užitečným, koncepčním a nadčasovým nástrojem podpory

otázky. Jsou užitečným, koncepčním a nadčasovým nástrojem podpory. Jsou konstruována tak, že vstupní kritéria pro posuzování žadatelů lze aktualizovat např. na základě změn nabídky a poptávky. Pozitivně hodnotím větší míru zapojení oddělení sociálních služeb a oddělení sociálně právní ochrany dětí při výběru uchazečů a zejména systematickou sociální práci s nájemníky v průběhu nájemního vztahu k bytu pro sociálně potřebné, která by měla pomoci řešit problémy rodiny nebo jednotlivce. Nově mají nájemníci sociálních bytů možnost účastnit se aukcí nájemních bytů za zvýhodněných podmínek – složení kauce pouze ve výši 1000 Kč. U bytů pro mladé rodiny se Straně zelených povedlo rozšířit okruh žadatelů o nesezdané páry s dětmi (a to i páry stejného pohlaví). Součástí bytové politiky je možnost výměn obecních bytů v rámci bytového fondu, nabídka bytů v domech s pečovatelskou službou a pobyto- vých i odlehčovacích služeb v domovech pro seniory v Centru sociálních služeb Praha 2.



Na Vánoce dlouhé noce

Po roce jsou opět tady. Nevyhneme se jim. Útočí na nás v obchodech, v televizi, rádiu, na internetu... Svátkům klidu, míru a lásky předchází týdně chaosu, hledání, rozhodování – nemá smysl vyjmenovávat vše, co musíme překonat, abychom do přístavu klidu vepluli s lehkostí a dobrou náladou, protože – je to za námi, tak zase za rok. Pokusili jsme se vám plavbu rozbouřenými předvánočními vlnami trochu zpříjemnit.



Tradice vinohradských vánočních trhů trvá

Tak trochu jsme si zvykli, že v rozporu s křesťanským vnímáním doby adventu vyrůstají vánoční kulisy uprostřed Vinohrad, na prostranství před kostelem sv. Ludmily, už někdy v polovině listopadu. Náměstí Míru opravdu bývá jedním z prvních míst v Praze, kde se trhovní snaží navodit kouzlo Vánoc a přilákat potenciální zákazníky. Letos se tak stalo v úterý 20. listopadu. Přesné načasování na první adventní neděli s datem 2. prosince naopak měla premiéra vánočních trhů na Tylově náměstí.



Trhy na náměstí Míru nabízejí tradičně přichozím v jedenašedesátí prodejních stáncích typické produkty těchto svátků. Poetické nápisy ve štítech každého z nich prozrazují, co se skrývá uvnitř: *Medový kráček, Levandulová, Solné lampy, Knihařství, Bylinná mydlárna, Dřevěné výrobky, Vánoční perníčky, Staročeský trdelník* nebo klasická *Těchonická medoláda*. Jako obvykle tu najdeme vánoční ozdoby, keramické betlémy, dřevěné hračky a hlavolamy, uměleckou batiku, výrobky z ovčího rouna, umělecké šperky z drahých minerálů, skleněné elfy a víly a podobné roztodivnosti. Vánoční trhy se ale nemohou obejít bez typického občerstvení, jako je punč, svažené víno, teplé palačinky, speciality na grilu a mnohé další. Už jen kvůli těmto dobrotám si sem každý rád zajde popovídat s přá-

teli a něco při tom ochutnat. Vánoční strom letos nesvítil fialově ani modře... Je zahalen stovkami žárovek v odstínu ledové záře.

Tři se stáneků na náměstí Míru jsou vyhrazeny pro občanská sdružení a neziskové organizace. Svoji činnost v nich postupně představí například Cesta domů, Sdružení na pomoc dětem s handicapem, Shamanka, Nepálčata a další. Nákupem jejich výrobků můžete podpořit dobrou věc a pomoci těm, kteří neměli v životě tolik štěstí, jako my ostatní.

Úplnou novinkou letošních Vánoc jsou trhy na Tylově náměstí, které zde vystřídaly Farmářské tržiště po skončení jeho první sezony. Tam, kde dříve zeleninu, uzeniny, ryby či čerstvé pečivo, najdeme nyní ve stáncích sortiment odpovídající stávajícímu ročnímu ob-

dobí: staročeský trdelník, palačinky, medové produkty, sušené plody, pečený čaj, sýrové speciality, výběrovou kávu, vánoční dekorace, drobné dárkové zboží a samozřejmě občerstvení s vůni svaženého vína a vánočního punče.

Vánoční trhy na náměstí Míru i na Tylově náměstí můžete až do Štědrého dne navštívit denně od 10:00 do 19:00.

ADVENTNÍ ZASTAVENÍ U LUDMILY

Vánoční trhy na náměstí Míru nabízejí letos kromě stáneků s typickým sortimentem také lákavý program v režii městské části Praha 2. Jejich návštěvníci se o tom mohli přesvědčit už o první adventní neděli, 2. prosince, kdy se tu v poledne měla rozlévat typická česká bramboračka a děti měly vyrábět vánoční ozdoby – alespoň podle připraveného scénáře, v tu dobu už totiž prosincové číslo novin odpočívalo v tiskárně a čekalo na pondělní distribuci. Pokračování „**Adventního zastavení u Ludmily**“ se chystá na třetí adventní neděli, 16. prosince, kdy budou tři z malých tvůrců vánočních ozdob vylosováni a odměněni. Stane se tak při příležitosti tradičního „**Zpívání se zastupiteli**“. Začíná jako obvykle v 15:00 na schodech kostela sv. Ludmily a zpívající zastupitele přijde podpořit Školní pěvecký sbor Vraťslavova. Přidat se mohou všichni, kteří sem v tu dobu zavítají s úmyslem nadýchat se sváteční atmosférou.

Text: len, foto: vin

Staropražské Vánoce v Botanické zahradě

Na čtyři tisíce exponátů představuje vánoční výstava v Botanické zahradě Přírodovědecké fakulty UK Na Slupí, navazující na tradici založenou již v roce 1978. *Staropražské Vánoce* letos začaly 23. listopadu a potrvají až do 2. ledna. Jejich domovem se opět stal výstavní skleník zahrady, který je pro návštěvníky otevřen denně od 10:00 do 17:00 (24. a 31. 12 jen do 16:00). Letošní expozice je zaměřena na staropražské, dnes již téměř zapomenuté vánoční zvyky a dekorace. Návštěvníci se mohou seznámit se stroměčky, které Pražané

zdobili pro vodníky, sebevrahy, pražskou chudinu, ale také se stroměčky v jejich zahrádkách. Mnohé z nich jsou ozdobeny starodávnými ozdobami. Najdeme tu i stromek z koštěte, „*zhotovený pro dcerku Otýlii v roce 1887*“. Vystaveny jsou plechovky, reklamní cedule a vánoční poutače pražských firem. Zajímavostí je vánoční hvězda Olgy Havlové, o níž pečuje již 22 let zahradník šesti prezidentů Václav Kefurt. „*Výstava je doplněna texty, takže zde návštěvníci kromě vizuálních požitků naleznou i poučení a inspiraci pro vlast-*

ní tvorbu,“ říká pořadatel a zakladatel těchto vánočních výstav Petr Herynek a dodává: „*Jsou zde i živé hrdličky a taky bílé myšky, které Pražané chovali*

se starodávným výjimečným zbožím, občůdek s likéry, které nesměly chybět na žádném vánočním trhu, perníkářství s jedinečnou sbírkou perníků ozdobených dobovými barvotiskovými obrázky... Zcela výjimečný je stoletý kolorovaný betlém příbramského řezbáře Antonína Smetáka se 160 postavami a ovečkami. Návštěvníci mohou obdivovat i pohyblivý betlém Ladislava Abraháma, betlém Jaroslava Nevařila a další, které doposud vystaveny nebyly.

K vidění je tu i sbírka čertů ze šumavské pohádkové chalupy, z nichž jeden je v životní velikosti. Inspirační jsou i nové nápadité ozdoby z ořechových skořápek, šišek a jiných přírodnin, těsta, slámy, papíru – ty si pak rodiče s dětmi mohou doma snadno vyrobit.

Text: her, foto: len

ve velké úctě. Věřili, že přinášejí do domu štěstí, a tak pro ně stavěli domečky a různé prolézačky a o Vánocích jim připravovali malou hostinu.“ Přichozí určitě zaujme osmnáct miniaturních divadel s originálními loutkami, Malostranský vánoční trh, staropražské cukrářství, kráček šmejdířů



z ořechových skořápek, šišek a jiných přírodnin, těsta, slámy, papíru – ty si pak rodiče s dětmi mohou doma snadno vyrobit.

Text: her, foto: len

Kde koupíte stromeček, jmelí, rybu

PRODEJ VÁNOČNÍCH STROMKŮ

náměstí Míru (u kostela sv. Ludmily) 8.–23. 12.

náměstí Míru (u parku) 7.–23. 12.

Svatoplukova 3 7.–23. 12.

Tylovo nám. (u květinového stánku) 7.–23. 12.

PRODEJ JMELÍ, VĚNCŮ, SVÍCÍ...

Karlovo náměstí 10 19. 11.–23. 12.

náměstí Míru (u metra) 19. 11.–23. 12.

PRODEJ RYB

Bělehradská 88 20.–23. 12.

Karlovo náměstí 8 19.–23. 12.

Karlovo náměstí 29 19.–23. 12.

náměstí Míru (u bistra) 19.–23. 12.

Svobodova 4 21.–23. 12.

Štěpánská 3 20.–23. 12.

Tylovo náměstí 6 19.–23. 12.

Vinohradská 59 20.–23. 12.

Adventní klíčení Sester Havelkových

Advent je dobou zastavení, rekapitulace uplynulého roku, zamýšlení se nad tím, co jsme udělali dobrého, komu jsme byli prospěšní, zda jsme dostatek času věnovali svým blízkým. Pokud na některou z těchto otázek obtížně hledáte odpověď, nezoufejte. Pozvěte své blízké a přátele na vánoční benefiční koncert pro Modrý klíč. Uskuteční se v překrásné sváteční atmosféře barokního refektáře Emauzského kláštera



11. prosince od 19:00 a vystoupí na něm Sestry Havelkovy s osmičlenným doprovodným orchestrem.

Program je sestaven převážně z hitů meziválečné éry, swingových vánočních písní a českých i světových koled. Zazní díla Iry a George Gershwinových, Irvinga Berlin, Duka Ellingtona, Jiřího Traxlera, Bedřicha Nikodéma a dalších. Sestry Havelkovy koncert stylově moderují, zpívají nejen se svým bandem, ale i s diváky a možná také se svým hostem, brankářem Jiřím Holečkem.

Modrý klíč je registrovaným poskytovatelem sociálních služeb denního stacionáře, týdenního stacionáře a odlehčovací služby pro děti i dospělé s mentálním a kombinovaným postižením. Nabízí pracovní uplatnění v rámci chráněných dílen. Součástí služeb jsou zájmové kroužky, kulturní a sportovní aktivity, výstavy prací uživatelů, návštěvy divadel, rekreace, vzdělávání uživatelů, rodinných příslušníků i odborného perso-

nálu. Zajišťují zde i pravidelnou odbornou fyzioterapii, pobyt v rehabilitačním bazénu či hipoterapii.

V letech 2007 až 2010 Modrý klíč zrekonstruoval objekty pro denní i týdenní stacionář. Současná veřejná sbírka, kterou podpoří i výtěžek z benefičního koncertu, bude využita na dovybavení prostor fyzioterapie zvedacím systémem a doplnění technologie úpravy vody pro rehabilitační bazén.

Na otázku „*Proč Adventní klíčení?*“ odpovídá s úsměvem ředitelka Modrého klíče Milana Remarová: „*Modrý klíč již dvacet let otevírá dveře do běžného života dětem i dospělým lidem s mentálním postižením. Klíče se staly také symbolem soudržnosti společnosti a příslibem lepších časů. Nechceme na tyto okamžiky zapomenout. Ať jejich zvonění podpoří v adventní čas klíčení semínků lásky a naděje v každém z nás.*“ Podrobnosti na www.modry-kluc.cz.

red

Vánočně naladěná Novoměstská

Novoměstská radnice otevře v sobotu 15. prosince od 10:00 do 18:00

básky, vánoční perníčky a další dobroty. Vínařství Špilberk nabídne širokou škálu vánočních vín. V rámci tohoto vánočního trhu si budete moci poslechnout Rybovu Českou mši vánoční v podání studentů Mezinárodní konzervatoře Praha, která začne ve Velkém sále v 15:30. V tomtéž historickém sále uvede Klasičká komorní opera večerní adventní koncert, který začne v 19:30.

15. prosince od 10:00 do 18:00 nádvoří a Mázhaus pro Vánoční prodejní trhy. Najdete zde stánky s tradičními vánočními produkty – kromě skleněných vánočních ozdob uvidíte i ozdoby vyráběné z kůry a ovoce, budete moci zhlédnout, jak se tkalo rouno na tradičním kolovratu, a vaše nákupy určitě zpříjemní dobré svažené víno, staročeské trdelníky, klo-



tom

Adventní koncerty a bohoslužby v kostelích na území Prahy 2

BAZILIKA SV. PETRA A PAVLA NA VYŠEHRADE

• sobota 8. 12. v 16:00
Adventní koncert na Vyšehradě – benefický koncert v bazilice sv. Petra a Pavla.
• Štědrý večer 24. 12. ve 24:00
Půlnoční mše svatá.
• Boží hod vánoční 25. 12. v 9:00
Mše svatá – Slavnost Narození Páně.
• svátek sv. Štěpána 26. 12. 9:00 Mše svatá.
15:00 Zpívání u jesliček pro děti a dospělé
Vyšehradské jesličky budou zpřístupněny od 24. 12. 2012 do 13. 1. 2013 denně od 10:00 do 16:00.
+++++

BENEDIKTSKÉ OPATSTVÍ PANNY MARIE A SV. JERONÝMA V EMAUZÍCH

**Kostel Panny Marie, sv. Jeronýma a slovan-
ských patronů**
• pátek 14. 12. v 19:00
Emauzský sbor a orchestr/Jakub Jan Ryba, Česká mše vánoční.
O svátcích mše svatá denně v 10:00.
• Štědrý den 24. 12. „půlnoční“ mše ve 22:00.
Klásterský refektář
• pátek 7. 12. v 18:00
Vánoční setkání v Podskalí – pořádá občanské sdružení ArtBotič na podporu obnovy varhan v klášterním kostele.
• úterý 11. 12. v 19:00
Adventní klíčení sester Havelkových
Benefický koncert na podporu občanského sdružení Modrý klíč.
• středa 19. 12. v 18:00
Dětský pěvecký sbor Rolnička/Vánoční koncert.



Představení souboru Divadla Neklid

(divadelní sál v zadním traktu opatství)
• sobota 8. 12. v 19:30
Ivo Šorman/Maribel se diví
Absolventské představení Herecké školy Neklid.
• sobota 8. 12. ve 20:00
Arnošt Goldflam/Agatománie.
• sobota 22. 12. v 15:00
Jitka Foltýnová/Život nejen na zámku.
Karel Schwarzenberg
• neděle 23. 12. v 16:00
Ivo Šorman/Kouzelné jablíčko
Premiéra pohádky o nezbedné princezně, moudrém dědečkovi a hloupém Honzovi.
+++++

FARNÍ SBOR ČESKOBRATRSKÉ CÍRKVE EVANGELICKÉ (KORUNNÍ 60)

• druhá neděle adventní 9. 12. v 9:30
Bohoslužby se zpěvem mládeže z YMCA – Tensing.
11:00–16:00 adventní trh ve vestibulu kostela.
• sobota 15. 12. od 17:00
Koncert – Jakub Jan Ryba, Česká mše vánoční.
• čtvrtá neděle adventní 23. 12. od 9:30
Bohoslužby s vánoční hrou dětí.
• Štědrý den, pondělí 24. 12. od 15:00
Bohoslužby (P. Filipi).
+++++

KOSTEL SV. IGNÁCE

• Štědrý den, pondělí 24. 12.

6:30 Adventní mše svatá.
7:30 Poslední rořáty, mše svatá.
16:00 Mše svatá „vánoční“ pro rodiny s dětmi.
24:00 Půlnoční: Jakub Jan Ryba, Česká mše vánoční; sbor Ignis a orchestr.
+++++

KOSTEL SV. LUDMILY NA VINOHRADĚCH (NÁM. MÍRU)

Farnost u kostela sv. Ludmily pořádá v období adventu cyklus hudebních meditací. V první adventní neděli, 2. prosince, ho zahájila Svatoludmilská gregoriánská schola s „Varhanními improvizacemi inspirovanými gregoriánským chorálem“; na varhany hrál Jakub Janšta. Další adventní koncerty se chystají.
• druhá neděle adventní 9. 12. 2012
Chlapecký sbor Bruncvík: „Laudate pueri Dominum“ (Žl 112), sbormistryně Lenka Pištecká.
• třetí neděle adventní 16. 12. 2012
Amici Musicae Antiquae: „Skvosty polyfonní hudby“, sbormistr Jaroslav Orel.
• čtvrtá neděle adventní 23. 12. 2012
Barokní rořáty: „Přijďte prožít advent...“, Ritornello – Michael Pospíšil.
Soubory budou zpívat při mši v 16:30, na kterou naváže hudební meditace.
Tradiční rořátí mše budou u sv. Ludmily pravidelně každé úterý a čtvrtek od 6:10 po celý advent. Rořáty pro studenty a profesory Arcibiskupského gym-

názia se konají v pátek 7. 12., 14. 12. a 21. 12. od 7:00.

KOSTEL SV. ŠTĚPÁNA

• Štědrý den, pondělí 24. 12. 7:30 mše svatá, vánoční vigílie.
+++++

KOSTEL SV. VÁCLAVA NA ZDERAZE (RESSLOVA 6)

• druhá neděle adventní 9. 12. 2012 v 9:30
Bohoslužba vedená patriarchou ThDr. Tomášem Buttou, program pro děti.
• čtvrtek 13. 12. v 18:00
Vernisáž výstavy výtvarného ateliéru Lenky Husárikové.
Obrazy budou k vidění do poloviny ledna 2013.
• třetí neděle adventní 16. 12. v 9:30 a 19:00
Bohoslužba.
• čtvrtá neděle adventní 23. 12. v 9:30
Bohoslužba.
• Štědrý den 24. 12. ve 23:00.
Štědrovečerní bohoslužba se zpěvy.



Vánoce, Christmas, Weihnachten, Navidad...

Bliží se Vánoce a s nimi i oblíbená diskuse o tom, kdo vlastně naděluje dárky, co se kde jí, jaké jsou lokální zvyky, co se zpívá... Poohlédli jsme se po Evropě, ba nahlédli až za oceán, a prozkoumali jsme, jak to ve světě chodí a jaké nejčastější obyčeje jsou s Vánoci spojeny.

Nikdo zřejmě nepochybuje o tom, že Vánoce jsou křesťanským svátkem, kterým si lidé připomínají narození Ježíše v Betlémě. Slaví se již staletí a zahrnuje i pohan-ské zvyky z běžného života před křesťanstvím, spojené s oslavami zimního slunovratu.
Jedním ze zvyků je zpěv koledí. Jak uvádí *Malá encyklopedie Vánoc (Libri, Praha 2001)*, koledy ve středověku širily po celé Evropě potulní žáci. Zpívali je na trzích, v hostincích, klášterech, domech bohatých měšťanů a ve šlechtických palácích.



Vedle kosmopolitních koledí zněly i koledy v národních jazycích.
V Čechách jsou zpěv koledí a koledování zaznamenány již v době předhusitské. Koledovalo se od adventu až do Hromnic. První koledníci se objevovali již na svatého Mikuláše a tato tradice v jiné podobě přetrvává dodnes. Koleda *Narodil se Kristus Pán* vznikla z latinské duchovní písně *Ave hierarchie coelestis (Buď pozdraveno kněžstvo nebeské)*. Postupně mezi koledy přibýly i kramářské a písmácké písně.
Anglické národní koledy jsou podle encyklopedie doloženy od 15. století. Byly to oblíbené světské písně upravené pro vánoční potřebu, nebo umělé vánoční písně komponované v lidovém duchu. V Anglii o svátku sv. Štěpána zpívají koledu *Good King Wenceslas* o českém knížeti, svatci a patronovi českého království, svatém Václavovi. V sousedním Německu je jednou z nejslavnějších koledí *Tichá noc*.
Kdo chodí s nůši plnou dárků
Vánoce jsou si v Evropě podobné – ve většině zemí naděluje dárky Ježíšek nebo různé vánoční duchové, skřítky a dědečkové.

V Itálii děti obdarovává čarodějnice jménem *La Befana*. Anglickým i francouzským dětem vozí vánoční dárky sobí spřežení, švédským kozel. Španělské chodí na půlnoční mši věnovanou kohoutovi, Řekové zdobí plachetnice, Finové vyrábějí dekorace ze slámy, Dánové hledají v rýžovém nákypu mandlový dárek... Význačnou roli v oblečení těch, kteří dárky rozdávají, hrají barvy – červená a bílá. Takže *Ježíšek*, nebo *Santa Claus*?

Neuvěřitelnou teorii vzniku vánoční postavy najdeme v knize Adriana Morgana *Ropuchy a prašivky: Etopie vývoje, folklór a kulturní zvláštnosti (str. 157–158, Volvox Globator, 2004)*: „Spisovatel Jonathan Ott poukázal v roce 1976 na skutečnost, že určité představy o Santa Clausovi, zejména pokud jde o jeho příchod komínem, připomínají sibiřské slavnosti, při kterých šaman vyspíhá po hlavním sloupu, který podpíral střechu zimního přibytku, a vyleze větracím otvorem. Ott se stejně jako britský antropolog Rogan Taylor domníval, že *Santa Clausův červenobílý oděv symbolizuje šamanskou konzumaci muchomůrky červené. Také jeho let po obloze je šamanský a spojení se soby je pozůstatkem korjackého zvyku pojídat maso sobů omámených houbou, čímž sami lovci dosáhli opojení. Moderní mytologie umístila původní domovinu Santa Clause do Laponska, kde šamani muchomůrky konzumují, a obklopila jej dvanácti elfy (tedy tvory, které folklór s houbami běžně spojuje). Mykolog H. Kleijn uvedl, že ve střední Evropě jsou muchomůrky častým námětem vánočních pohlednic a zmínil onu chorvatskou legendu o muchomůrkách zrozených o Štědrovečerní noci. Ve světle *Santa Clausových vánočních cest po obloze, kdy skrze komíny naděluje dárky, stojí za povšimnutí, že podle Wassona považovali komínici ve střední Evropě muchomůrku červenou za svůj symbol. Wasson dokonce vlastnil porcelánovou sošku komíníčka s touto houbou u nohou.*“
Zřejmě nám nezbyde než opustit teorii a*

obdarovávat se dárky navzájem...
Za mořem na sněhu i na pláži
V Austrálii jsou oslavy Vánoc v nejoblíbenější části roku. Místo sněhu a mrazu jsou časté bouřky, krupobití a záplavy. Časové pásmo řadí Austrálii mezi první země, kde se začínou svátky slavit. Dárky zde nosí *Otec Vánoce*, ale některým už také *Santa Claus*. Podobná situace jako v Austrálii je i ve Střední a Jižní Americe. Kapra ovšem nahrazuje vepřové s fazolemi, cukroví nahrazuje ovoce a zelenina, sýry a šunka. Vliv misionářů je zřetelný, katolíci jsou v jihoamerických zemích silně zastoupeni. Vánoční oslavy z teologického pohledu se podobají těm našim. Ale i v těchto zemích nosí dárky *Santa Claus*.
Kanadské Vánoce jako by z oka vypadly americkým – stromeček, krocan, pudink. Dárečky nosí *Santa Claus*. V minulém století jeho vzhled upravila pro potřeby reklamy Coca-Cola. Oblékla ho do červeného hábitu s bílými lemy a černým páskem. V noci na 25. prosince jezdí na saních těžkých sobím spřežením. Všimněte si – skoro jako na Sibiři!
V Asii a Africe je vše jinak. Vánoce zde nemají takový význam, důležitější a hlavní svátek je počátek nového roku, který má ovšem v některých asijských zemích spojitost s fází měsíce a nemá pevně stanovené datum. Africké státy zase leckdy slaví Vánoce sedmého ledna, což je termín Vánoce podle třináctiměsíčního kalendáře ortodoxních křesťanů. Ani zde není na stole kapr, ale většinou ryže se skopovým nebo kuřecím masem s česnekem a různým kořením, cukroví nahrazuje ovoce. Český, moravský i slovenský vánoční stůl bývá přeplněn. Není to jen kapr, ale i řízky, vinné klobásky, chlebičky, rozmanité cukroví. Ryby se jedí hlavně ve střední Evropě. Kapr v trojbalu je spíše českým zvykem, u sousedů v Německu nebo v Rakousku si klidně dají pečenou štikou nebo candáta. Francouzi si dají ústřice, Italové preferují také mořské plody nebo jehněčí maso, případně krocana. Skromnější Lucemburčané jedí černý pudink s mačkanými bramborami, Litevci zase dají přednost hrachu s klobásou. Řekům končí Štědrý večerem půst trvající 40 dní. Pak se pustí do šunky, slaniny a vánočního chleba.
Text: tom, foto: Moya PPT

Koncertní rej na Novoměstské radnici

Před Vánoci jako kdyby se roztrhl pytel se zajímavými hudebními večery na Novoměstské radnici. Vybíráme dva, které byste si neměli nechat ujít.



Petra Vlková

V rámci vánočního festivalu v cyklu *České doteky hudby* vystoupí v pondělí 17. prosince od 19:00 ve Velkém sále Novoměstské radnice mladá zpěvačka Petra Vlková se svým doprovodným Bandem s pořadem *Beatles in Jazz*. Tato mladá dáma vás zaujme plynulým pohybem, muzikálností, hlasem, vizáží, prostě celkovým vystupováním. Emoce a hloubka na straně jedné a jako jejich protipól styl, elegance a čistota projevu.
Jde vůbec skloubit akustický pop a jazz? Nechte se překvapit a poddejte se pozitivní náladě, kterou tato kapela „pouští“ do okolí. Hudba se stylově pohybuje mezi jazzem, kultivovaným popem a soulem. V repertoáru má půvabná umělkyně jak vlastní skladby, tak jazzové standardy a také klasické a známé popové písně, které se ale vždy snaží se svými hudebníky uchopit po svém. Zazní i ukázky vlastních skladeb a dvě písně Jaroslava Ježka (*Klobouk ve křoví* a *Život je jen náhoda*). Letos si totiž připomínáme 70 let od smrti tohoto hybatele Osvobozeného divadla, který nezapomenutelně promluvil i do oblasti klasické hudby.
Na středu 19. prosince zveme všechny milovníky vážné hudby na koncert brněnského smyčcového souboru, *Matysova kvarteta*. Vzniklo před patnácti lety jako školní soubor ve třídě prof. Rudolfa Štastného na brněnské konzervatoři. Od roku 2003 nese jméno skladatele Jiřího Matyse a interpretuje převážně jeho díla. Vedle toho se soubor věnuje i tvorbě dalších, převážně brněnských autorů.
Ve Velkém sále zazní od 19:00 tyto skladby:
Ivo Bláha – *Smyčkový kvartet č. 1*
Leoš Janáček – *Smyčkový kvartet č. 1 „Z podnětu Tolstého Kreutzerovy sonáty“*
Jiří Matys – *Smyčkový kvartet č. 2*
Antonín Dvořák – *Smyčkový kvartet F dur Op. 96 „Americký“*
Oba koncerty se konají pod záštitou starostky městské části Praha 2 Jany Černochové.
tom/foto: www.petravlkovaband.cz

Symbolika adventního věnce

Tradice adventního věnce je relativně mladá, pochází z 19. století. Věnc je symbolikou Kristova kříže a jeho požehnání do čtyř světových stran. Čtyři svíčky symbolizují čtyři týdny do Vánoc. Jejich světlo potom Krista. „*Já jsem světlo světa; kdo mě následuje, nebude chodit ve tmě, ale bude mít světlo života.*“ (Jan 8, 12). Věnc je zároveň projevem úcty a radosti z příchodu Krista.
Kruhový základ věnce
Symbolika Boží věčnosti, věčného života a vzkříšení. Stálezelené rostliny jsou potom symbolikou života, nezní-čitelnosti a věčnosti.
Počet svíček
Zatímco dnes se používají jen čtyři svíčky, dříve se na věnc umístovala ještě pátá, symbolizující Pannu Marii, Vánoce nebo také samotného Ježíše Krista. Umístovala se do středu věnce a zapalovala se na Štědrý den. Existoval však i věnc s větším počtem svíček, a to čtyři velké bílé + 19 malých. Na každý den vycházela jedna svíčka.

Koncert pro handicapované děti

Ve čtvrtek 8. listopadu hostila vinohradská Casa Gelmi (Korunní 30) charitativní akci „Souznění“ ve prospěch dětí s handicapem. Záštitu nad benefičním koncertem pro Mateřskou školu a základní školu speciální Diakonie ČCE převzala starostka Jana Černochová, která se ho také osobně zúčastnila. Malým i velkým divákům přišly zazpívat dobře známé tváře populární hudby jako Michal David, Věra Martinová, Heidi Janků, Marcela Březinová nebo Richard Tesařík. Svým výkonem všechny oslnil bublinář Robert Navaro a velmi milým zpestřením bylo krátké vystoupení herce Václava Vydry. Celým večerem provázela Valérie Zawadská. Znamé osobnosti se také zapojily do prodeje rukodělných výrobků, jehož výtěžek, stejně jako zisk z koncertu, podpoří handicapované děti.



Starostka Jana Černochová prodejem výrobků „vydělala“ pro handicapované děti celých 600 korun. Sama si také nakoupila drobné dárečky.



Heidi Janků si svým vystoupením zcela získala publikum – a také nečekaně přišla k novému tanečnímu souboru.

Text a foto: len

Buena Vista Vinohrad pro seniory

Na adrese Lauderovy školy v Belgické 25 pořádá sdružení Buena Vista Vinohrad programy pro dříve narozené.

Zdravotní cvičení pro ženy 60 plus – čtvrtek od 16:15 pod vedením fyzioterapeutky s individuálním přístupem a hudbou podpoříte svoji kondici, pozvolna a zdravě protáhnete a zpevníte tělo, rozkvetete. **Cvičení na židlích – čtvrtek od 15:00.** Pod pečlivým vedením fyzioterapeutky s ohledem na vaše individuální možnosti a potřeby vsedě účinně protáhnete a posílíte tělo. Pociťte větší jistotu při chůzi a pohybu. **Pěvecká dílna s profesionálním vedením a živým doprovodem na klavír, kytaru – středa ve 14:00.** Nyní připravujeme adventní písně a koledy, o které se podělíme 4. 12. ve 14:30 na vystoupení v Domově pro seniory U Vršovického nádraží v Praze 10. **Výtvarná dílna** s arteterapeutkou se koná **ve čtvrtek 6. 12. ve 13:45.** Znovu se potkáte s vlastní fantazií, tvořivostí, radostí z tvůrčího procesu a dozvíte se něco o výtvarném umění. **Informace a přihlášky na všechny programy na tel.: 773 800 763.** Prosíme nové zájemce, aby předem zavolali, než se na vybraný program vypraví. Programy realizujeme s podporou Nadace Tatány Kuchařové – Krása pomoci, hl. m. Prahy a Ministerstva kultury. **Adventní pozdrav: Děkujeme seniorům za zájem o naše programy, děkujeme všem, kteří nás podporují, a Lauderově škole za spolupráci. Hezké svátky a šťastné kroky novým rokem přeje Buena Vista Vinohrad.**

www.buonavistavinohrad.cz

bv

Ohlédnutí za listopadovým výletem

Krásné slunečné počasí provázelo účastníky výletu klubu Dvojka pro seniory na posledním celodenním výletě tohoto roku. Směrem západním, na půli cesty mezi Prahou a Karlovými Vary, se nacházel náš první objekt zájmu – Krušovický pivovar. Viděli jsme krásně upravenou, moderní místnost s několika obrovskými varnami, od sličné průvodkyně jsme se dozvěděli vše podstatné o surovinách, samotné výrobě piva a také o historii pivovaru, o jeho dřívějších podobách. Největší úspěch měla ochutnávka tří druhů piva v místnosti speciálně k tomuto účelu určené – u dlouhých stolů



se příjemně sedělo, popíjelo a hodnotilo téměř odborně. Pivo chutnalo skvěle! Dalším cílem cesty byla obec Chýše. Většina výletníků nejdříve poobědvala ve stylové restauraci zrekonstruovaného pivovaru a samozřejmě se muselo ochutnat i zdejší pivo, ať světlý či polotmavý ležák, bylo výborné. Následná prohlídka zrekonstruovaného zámku s krásnými interiéry, jimiž nás provázeli majitelé, manželé Lažanští, byla velmi příjemným zakončením dne. Mají náš hluboký obdiv, protože jen jejich zásluhou se podařilo zámek i pivovar zachránit před zkázou. Po krátkém volnu, které se dalo v tak pěkném počasí využít k procházce parkem či obhlídce obce, jsme vyrazili zpět ke svým domovům. Přijeli jsme za tmy, ale stálo to za to...

Městská část Praha 2 spolu se členy klubu Dvojka pro seniory děkují firmě O. K. BUS Praha za perfektní spolupráci, za flexibilitu, za šťastné a bezproblémové dojezdy. Přejeme mnoho štěstí a úspěchů v roce 2013.

red

Dvojka pro seniory

Milí členové klubu,

máme za sebou první adventní neděli a před námi se otevírá prostor předvánočních dnů. Pro někoho budou hektické a náročné, pro jiného je období adventu sváteční a radostné, v němž si více než kdy jindy uvědomujeme podstatu lidského bytí, kdy si dokážeme vychutnat atmosféru svého města, sejít se s přáteli. Věřím, že si takovou chvíli, která vám bude příjemná a milá, vyšetříte. Ani městská část Praha 2 na vás nezapomněla a připravila program na „Vyšehradský advent“, letos i s návštěvou Slavína, jímž vás provede člen spolku Svatobor Václav Potoček. Kdo má rád překvapení, určitě se s chutí vydá „naslepo“ na výlet – je opravdu tajný, vše se dozvíte až při odjezdu v autobuse. Inu, Ježíšek... Vážení spoluobčané, dovoluji vám popřát vám krásné a pohodové prožití vánočních svátků, do nového roku 2013 pevně zdraví a mnoho štěstí.

Zdraví vás

Aleksandra Udženija, zakladatelka klubu, zastupitelka MČ Praha 2



VÝLETY – REZERVACE Rezervační lístky (čísla sedadel) na prosincový výlet se budou vydávat ve čtvrtek 6. 12. od 7:30 do 8:00 v Informačním koutku pro seniory.

Vstup do budovy před 7:30 není možný. Nelze také telefonicky žádat o přednostní rezervaci z důvodu časové zaneprázdněnosti, např. návštěvy lékaře. Jedna osoba může předložit max. dvě klubové karty.

Registraci a zaplacení výletu uskutečňte v ten samý den a na stejném místě mezi 13:00 a 16:00.

Důležité upozornění

Organizátor výletů OK BUS PRAHA společně s MČ Praha 2 upozorňuje všechny zájemce, že po zaregistrování a zaplacení poplatku, na které je vydáno potvrzení, je každý jmenovitě pojištěn. Potvrzení je proto nepřenosné a je nepřipustné předávat ho jiným osobám. Každý účastník výletu je povinen předložit ke kontrole před vstupem do autobusu potvrzení o zaplacení výletu a členskou kartu klubu Dvojka pro seniory, případně občanský průkaz. Prosíme vás též o respektování nástupního a výstupního místa na náměstí Míru. Děkujeme za pochopení.

INFORMAČNÍ KOUTEK pro seniory v přízemí budovy ÚMČ Praha 2 je otevřen každou středu od 9:30 do 11:30 kromě středy 2. 1. 2013. **Přihlášky do klubu Dvojka pro seniory a PC kurzů můžete odevzdávat i v Informační kanceláři na stejném místě.**

CVIČENÍ V BAZÉNU V bazénu TJ Sokol Královské Vinohrady cvičíme každé úterý od 12:00 do 12:45 a každý čtvrtek od 15:45 do 16:30 pod vedením lektorek. Cvičení v bazénu se nekoná ve státní svátky a v průběhu školních prázdnin, což znamená, že poslední lekce v tomto roce se bude konat ve čtvrtek 20. 12. Lístky do bazénu na leden 2013 budou připraveny v první pracovní den v měsíci v Informační kanceláři v přízemí budovy ÚMČ Praha 2. Stále platí, že zájemce obdrží maximálně dva lístky po předložení klubové karty. Cvičení probíhá na vlastní zodpovědnost cvičence a je určeno pro občany bez vážnějších zdravotních omezení. Vezměte si s sebou 100 korun jako zálohu na klíč.

PC KURZY se v prosinci nekonají, začnou opět v lednu v budově SPŠE Ječná 30. Zájemci mohou i nadále podávat vyplněné přihlášky včetně telefonního kontaktu v Informacích nebo osobně každou středu od 9:30 do 11:30 v Infokoutku pro seniory. Přihlášky naleznete tamtéž. Kurz je bezplatný. Těm, kteří mají podané přihlášky na leden, budou konkrétní informace sděleny telefonicky v průběhu čtvrtka 4. ledna.

PŘIJĎTE SI ZACVIČIT S DOBRÝMI A FAJN LIDMI

Závěrečný potlesk po cvičení je vzájemným poděkováním cvičenců i cvičitele za snahu dostat ze sebe co nejlepší výkon, bravurně vést cvičení i co nejdokonaleji cviky provádět. Potlesk vždy bývá spontánní. Ženy i muže máme na obou stranách, i když mužů je zatím méně.

Zkušený a báječný cvičitel Jan Šiml říká: „Dělám to rád, protože jsou tady dobří a fajni lidé.“ Absolutně se s ním shodují cvičitelky v našich cvičebnách, Boženka Nováková a Jitka Hlaváčková, které mají rovněž téměř plno. Nejpřesněji řečeno, využíváme každé místečko, abychom udrželi co nejnižší cenu a cvičení bylo dostupné nejširší seniorské veřejnosti.

V Bugřítě Balbínova 6 jsme v říjnu otevřeli novou hodinu, takže máte možnost si zacvičit v úterý a ve čtvrtek od 10:00 do 11:00 a v Mateřské škole Na Zbořenci ve středu ve stejnou dobu.

7. prosince je cvičení v bazénu v Radlicích od 12:00 do 13:00.

Nezve vás však jen ke cvičení. Nabízíme např. možnost naučit se bridž. Odhodte zábrany a přijďte si potrápit hlavu a najděte nové přátele se stejným koníčkem. I společnými „hrátkami“ lze aktivně rozvíjet paměť, pozornost, schopnost soustředění apod. Nikdo není neúspěšný a všichni se mohou pobavit. Kurzy pořádáme v nově otevřeném centru Senior fitness v poliklinice Petřiny, Praha 6, Stamicova 1968 v suterénu a probíhají v úterý od 10:00 do 12:00 (velmi mírně pokročili) a od 12:15 do 14:15 (začátečníci). Nové kurzy bridže pro další zájemce budeme otevírat podle počtu přihlášených po vzájemné dohodě v nejhodnějším časovém termínu. Předpokládáme, že kurzy začnou v nejbližší době probíhat i v prostorách úřadu MČ Petrovice. Prosíme tedy, aby se zájemci předběžně hlásili telefonicky či mailem (telefon: 732 608 268, e-mail: lamil@tiscali.cz).

Informace vám můžeme doplnit nebo přijmout vaši přihlášku také na adrese seniorfitness@seznam.cz Za celou naši společnost Senior fitness, o. s. přejí, aby vám Ježíšek nadělil krásné a pohodové Vánoce a spoustu šťastných setkání v roce příštím. Stálé zdraví přeje Zdeněk Srba.

Klub aktivního stáří CSS Praha 2, Záhřebská 15

NĚCO NAVÍC – LAHŮDKOVÝ PROGRAM PRO RADOST

- | | | |
|---------|-------|---|
| 3. 12. | 10:00 | Jóga na židlích – AMIGA |
| 6. 12. | 14:00 | Turnaj ve stolním tenise |
| 10. 12. | 10:00 | Jóga na židlích – AMIGA |
| 10. 12. | 14:00 | Zpívá a baví nás Santa Kraus – setkání s Jindřichem Krausem a jeho rodinou |
| 12. 12. | 10:00 | Vánoční setkání s dětmi z jeslí – vánoční koledy |
| 17. 12. | 10:00 | Jóga na židlích – AMIGA |
| 17. 12. | 14:00 | Balení vánočních dárků – AMIGA |
| 19. 12. | 14:00 | Mapa myslí – malování obrázků se Z. Tomai-desovou |
| 24. 12. | 14:00 | Příprava štedrovečerní večeře – zábava, zpívání koled, nadělování dárků |

VÝLETY SENIORŮ PRAHY 2

VÁNOČNÍ VÝLET S PŘEKVAPENÍM

PONĚLÍ 10. 12. A ČTVRTEK 13. 12. 2012

PROGRAM VÝLETU:

9.30 hodin – odjezd od Divadla na Vinohradech



PŘEKVAPENÍ



cca 15.30 hodin – příjezd k Divadlu na Vinohradech

Výlet je hrazen výhradně členům klubu Dvojka pro seniory, každý účastník uhradí příspěvek 100,- Kč.

Počet zájemců je omezen kapacitou autobusu.

Rezervace 6. 12. od 7.30, registrace a platba od 13.00 do 16.00 hodin v Informačním koutku pro seniory v přízemí Úřadu městské části Praha 2, nám. Míru 20.

Šťastnou cestu a krásné zážitky Vám přeje
Aleksandra Udženija (ODS),
zakladatelka klubu, zastupitelka MČ Praha 2



MĚSTSKÁ ČÁST PRAHA 2



ADVENTNÍ ZASTAVENÍ NA VYŠEHRADE PRO SENIORY PRAHY 2

SOBOTA 15. 12. 2012

Vychutnejte si kouzlo adventu na magickém místě

10.00 - 11.00 Přednáška ve Starém Purkrabství /Ing. arch. Ondřej Šeřců /

11.00- 12.00 Komentovaná prohlídka Vyšehradu /ve skupinkách - provázejí žáci školy Křesomyslova/ Po prohlídce vybraný horký nápoj zdarma

13.00 - 14.00 Slavín /odborný výklad Mgr. Václav Potoček/

Kapacita 70 osob
Lze se telefonicky objednat na tel.: 236 044 264 /uvádějte jméno a číslo klubové karty/

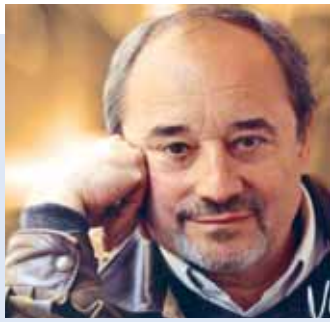
Krásné adventní chvíle Vám přeje

Aleksandra Udženija (ODS),
zakladatelka klubu, zastupitelka MČ Praha 2

MĚSTSKÁ ČÁST PRAHA 2

Všem lidem přeji naději

Viktor Preiss umí být sluha i pán, Cyrano i Don Quijote, rozesmát i rozesmutnit umí až k slzám. Je to prostě člověk, který svou práci dělá srdcem. Na dvojce se narodil a už skoro třicet let ho můžeme vídat na jevišti vinohradského divadla. Jinde už o trochu méně, protože, jak sám přiznává, jeho cesty vedou především „z domova do divadla a z divadla domů“.



„Jako malý kluk jsem často pobýval u dědy a babičky v Mánesově ulici,“ začíná vyprávět Viktor Preiss. „Děda byl akademický malíř, v jehož ateliéru jsem trávil hodně času, ale pamatuji i na jejich byt, rozdělený stěnou ze skříní té druhé partaje. Ty krásné vinohradské byty bývaly v 50. letech takto rozdělovány, řešila se tak bytová nouze. Ale mám na to hezké vzpomínky – na Riegrák, na Sokolovnu, na ateliér, kde ještě byla znát díra po bombě, která tam padla při americkém bombardování v únoru pětáctičátého.“

Žijí mezi námi

Na dvojce Viktor Preiss zůstal, když se hned po studiích oženil. „Měli jsme v Budečské ulici svou první provizorní místnůstku bez WC, kterou jsme jako novomanželé renovovali – nad hospodou, tramvaje nám zvonily za hlavou... Ale postupně jsme se stěhovali, třeba do Chodské ulice, rekonstruovali, takže jsme měli takový budovatelský život a o starosti postaráno,“ usmívá se při vzpomínkách.

Na Vinohradech bydlela rodina do roku 1978, ale už o pět později nastoupil Viktor Preiss do vinohradského divadla a dnes už se tak trochu počítá za „Vinohradáka“. „Ale hlavně to tady mám rád,“ zdůrazňuje. „Už když se Vinohrady stavěly, myslelo se na urbanistiku, která nebyla tak uniformní. Secesní domy mají svou tvář, navíc tu vznikly zelené plochy, ne jako řešení z nouze, myslelo se na tvářnost té čtvrti.“

Ani třicetiletá věrnost jednomu divadlu není zcela obvyklá, ale Viktor Preiss má jasno. „Jsem těžce přesaditelný a místům zůstávám věrný. Velice dobře si pamatuji, jak jsem v září 1983 vstupoval do Divadla na Vinohradech s účtou a trémou, doslova s posvátností. Ta budova má nejen genia loci, ale i své vůně a pachy. Když si vzpomenu, že tady po schodech chodili před 110 lety kumštýři jiných dob, zvyklostí, společenského uspořádání, pojmání divadla i kulturního vzdělání, uvědomím si, že tudy vlastně procházely dějiny. To o některých divadlech říct nelze. Vinohradské divadlo totiž nezažilo kompletní rekonstrukci, při které by se vypárala jeho „střeva“. Opravy byly vždy jen dílčí, nikdy se nevykopal prazáklad, který divadlo tvoří. Je to krásná a funkční budova, pojem nejen kulturní, ale i architektonický.“

A to už přecházíme k samotnému herectví. Před několika málo dny jsem znovu viděla komedii „Jistě, pane ministře“ a uvědomila si, že Viktor Preiss

svou roli prožívá, jako by ji nehrál už více než dvěstěkrát. „Jsem rád, když má hra hodně repríz,“ nezaváhá. „Klidně bych mohl mít premiéru až po třicáté repríze, tak dlouho mi trvá, než se role usadí. Jistě potěšení se u mne dostavuje velice pozdě, až to celé psychofyzicky zvládnou a vnitřně si to osvojuji.“

Viktor Preiss se mimo jiné stal také průvodcem zábavných televizních pořadů. Mnozí jistě pamatují, jak nás kdysi se šarmem seznamoval se starými pražskými kabarety a šantány, pozornost upoutaly i jeho cesty za pražskými vězemi, kde si, jak říká, posílil nejen kondici, ale i jistou znalost historie.

„Putování po šantánech bylo nesmírně zajímavé. Jsem rád, když mi práce přináší poznání, mám rád historii, takže jsem také rád zlezl desítky věží. Poznal jsem přitom unikátní místa, kam léta nikdo nevstoupil a kde se našly věci, které byste na tom místě a tak vysoko nečekali – v jedné kopuli jsme dokonce objevili jízdní kolo. Mohl jsem se podívat na Prahu z míst, kam léta nikdo nevzkročil, a možná i díky tomu ji vnímám jako jedinečné město.“

Blíží se konec roku a i Viktor Preiss má svá přání. „Mám pocit, že bychom měli k sobě znovu najít cestu. Nevím, jestli to je jen falešný obraz, který filtruji vzpomínky, ale dřív jsme měli jistý společný úděl a blíž k sobě. Teď jsme se od sebe vzdálili, žijeme jakoby na ostrůvcích, kde neexistuje spojení. V tom spojování vidím poslání divadla. Když se lidé přijdou podívat na komedii, kterou jako žánr vyznávám, spojuje je smích. Nechal jsem si od zvukařů nahrát smích z „Brouka v hlavě“ a věřte mi, že je to něco očistného, co lidi spojuje. V gejzírech slyšíte, jak jsou diváci v tu chvíli šťastni, schopni sledovat se stejným pocitem, na jednom místě a ve stejný okamžik jeden stejný příběh. Jestliže v něčem spatřuji smysl, tak je to spojování. Už jako mladý kluk jsem si poznamenal do notýsku slova slavného dramatika Artura Millera, která pro mne vždy hodně znamenala – Divadlo je věc, která by měla dělat člověka lidštějším, což znamená méně osamělým...“

A co Viktor Preiss přeje do roku 2013? „Byl bych rád, aby příští rok přinesl lidem příjemné překvapení, změnu v tom dobrem slova smyslu. Abychom už nebyli tak lhostejní, nemávali rukou s tím známým – „ono se s tím stejně nedá nic dělat“. Obvykle se přeje zdraví, ale já bych mimo toho všem přál také naději, že nežijeme v bezmocné době a že jsou věci, které můžeme sami změnit.“

Dana Frantálková

Jednou větou

- Organizace pro mladé cestovatele Use It Prague, sídlící v Trojanově 3, uzavírá letošní čtvrtletní Cestovatelské večery; 6. prosince je téma Kuba, 13. prosince Vnoučata Kubánské revoluce – začátky jsou v 18:30.
- Děti se zrakovým postižením se mohou zapsat do MŠ i ZŠ Školy Jaroslava Ježka v Loretánské 19 v Praze 1; termín zápisu je 21. ledna 2013 od 8:00 do 13:00 nebo i jindy po předchozí domluvě na tel.: 220 515 124, 220 515 264, případně e-mail: info@skola.cz.
- V Literární kavárně H&H se v sobotu 8. prosince koná třetí ročník dobročinného bazaru Mikulášské luftování skříní; výtěžek z prodeje oblečení, doplňků, výrobků z chráněných dílen a dalšího zboží půjde na projekt rané péstounské péče.

- V neděli 9. prosince můžete od 11:00 do 16:00 zajít na adventní trh v předšálí Farního sboru Českobratrské církve evangelické, v Korunní 60; ve 14:00 zahraje tamtéž soubor Tate Iyumnim pohádku Hluboko v lese.
- Nedělní zábavné odpoledne, které pro seniory připravují vinárna U Strců v Budečské 19 a prodejna bylinek a čajů Pampeliška v Římské 23, se bude konat 9. prosince od 15:00 ve vinárně U Strců; vstup je volný.
- Již podvacáté proběhne 16. prosince od 15:00 ve vinárně U Strců v Budečské ulici předvánoční aukce výtvarných děl s výtěžkem pro osoby s mentálním postižením v Domově svatě Rodiny v Praze.

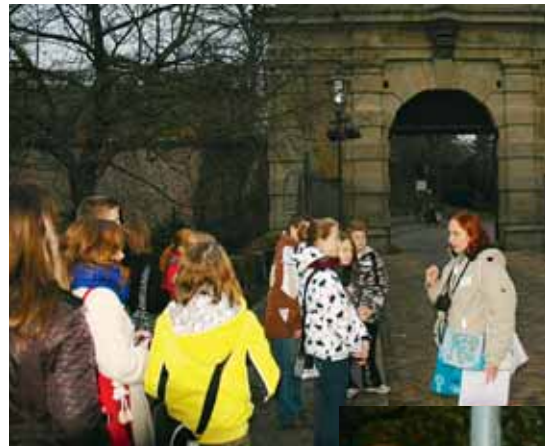
tom

První klíč k Praze 2 má majitelku

Radnice spustila pod záštitou zástupkyně starostky pro oblast školství, mládeže a volnočasových aktivit Jany Duchkové kulturně-naučný a zábavný projekt Klíč od Prahy 2. Je určen pro žáky 2. stupně základních škol, jichž je Praha 2 zřizovatelem.

„Cílem projektu je atraktivním způsobem přiblížit dětem historicky zajímavá místa naší městské části, vtáhnout je do dějin a seznámit je lépe s Prahou 2, ve které žijí a studují. Projekt zároveň umožňuje setkávání dětí z různých základních škol, na

kyň, aby měly šanci uspět v minitestu, který na ně čekal na závěr této vycházky na vyhlídce. Prémiovou otázkou nejrychleji zodpověděla Amálie ze šesté třídy ZŠ Kladská a stala se tak spolu se svou týmovou kolegyní Zuzanou



vycházkách se seznámí a mají možnost nežít vedle sebe, ale spolu,“ říká místostarostka Jana Duchková.

První vycházka vedla ve středu 21. listopadu – kam jinam než na Vyšehrad. Děti se s průvodkyní Petrou Martínkovou sešly před budovou Úřadu městské části Praha 2. Společně se s pedagogickým dozorem a zástupci samosprávy a odboru školství všichni přesunuli metrem na stanici Vyšehrad a ostrou chůzí se za šest minut ocitli před Tábořskou branou. Po úvodním slovu prošel průvod branou a zastavil se na všech významných místech, ať už to byla Špička, rotunda sv. Martina, Staré probošství, hřbitov, Slavín, kapitula sv. Petra a Pavla... Děti pozorně naslouchaly výkladu průvod-

ochránkyní prvního klíče (symbolický klíč od Vyšehradu).

„Mám velkou radost z toho, jak projekt děti zaujal. Aktivně se zapojovaly do výkladu průvodkyně, která ukázala, že to s dětmi umí. Doufám, že dalších 14 vycházek proběhne v podobně dobré náladě a pohodě a že budou stejně jako ta dnešní pro



děti přínosem,“ hodnotila v podvečer paní místostarostka (na snímku vpravo). Po ukončení celého projektu v průběhu jara příštího roku bude 15 symbolických klíčů v rukou svých ochránců. Klíče sehraji roli ve velkém finále, chystaném na přelom jara a léta, kde děti předvedou nabyté vědomosti. Text a foto: tom

Čistá dvojka (V.)

PODZEMNÍ KONTEJNERY

Většina velkých měst řeší vzhled svých kontejnerových stání, především pak v historických centrech nebo památkově chráněných zónách. Nejvhodnější metodou je ukrytí odpadů pod zem. V podzemí se pod nenápadným odpadkovým košem skrývá kontejner o objemu minimálně tři tisíce litrů. Nadzemní části mají barevně označené vhozy podle komodit: papír – modrý, plast – žlutý a sklo – zelený a bílý. Kontejner na barevné a čiré sklo je opatřen přepážkou, proto i vhozy jsou umístěny těsně vedle sebe. Podzemní kontejner nahrazuje svou kapacitou tři nadzemní, nehyzdí své okolí, je mnohem odolnější proti rabování a odpad neobtěžuje okolí nepříjemným zápachem.

Jednou z překážek, která brání budování stání ve všech ulicích, je kromě vysokých vstupních nákladů hlavně nedostatek vhodných míst pro takovéto stavby. Ulice jsou doslova protkány inženýrskými sítěmi a kabely. Přesto městská část Praha 2 zbudovala na svém území již sedm takových stání a stále hledá nová. Jedno z prvních vzniklo na Karlově náměstí. Pak následovalo stání ve Francouzské ulici (2009), na náměstí Míru a na Ostrčilově náměstí (2010) a v Římské ulici (2011). V letošním roce se budují další dvě – ve Španělské ulici na Vinohradech a v Rejskové ulici v Nuslích. V příštím roce plánuje radnice vybudovat podzemní kontejnery ještě na Tylově náměstí. Přesto se třídění do těchto nádob neobejde bez problémů. Svozová firma Komwag, která stanoviště obsluhuje, se neustále potýká s udržením čistoty

v okolí nádob. Vhozový otvor neumožňuje umístit velkou kartonovou krabici, proto je třeba ji doma rozřezat na menší části, a nikoli ponechat svému osudu opřenou o vhozový stojan. Vhozový otvor má takovou velikost, aby se do kontejneru nevhazoval odpad velkých roz-



měrů – to by se pak do kontejnerů mnoho odpadů nevešlo. Občané proto musí odpad upravit tak, aby pohodlně těmito otvory prošel. Odpad velkých rozměrů, který nejde upravit, je třeba odevzdat ve sběrném dvoře, zřízeném právě pro tento účel.

Od nápadu po vybudování nového stanoviště obvykle uplyne jeden rok a nikdy to není bez potíží. Přesto se městská část snaží hledat nová místa, aby svým občanům zpříjemnila třídění odpadů. A ještě shrnutí zásad třídění do podzemních kontejnerů:

Papír: objemné kartonové krabice rozřezat na menší díly. **Plast:** PET lahve sešlapávat, objemné plasty rozřezat nebo odvést do sběrného dvora. **Sklo:** nevhazovat sklo v igelitových taškách, dohrázovat třídění barevného a bílého skla. Další důležité instrukce najdete na informačních tabulích umístěných u každého stanoviště. Text: pul, foto: hra

Koncerty

Česká mše vánoční Jana Jakuba Ryby a Hymni Adventuales Petra Koronthalyho v provedení Piccolo coro a Piccola orchestra zazní v rámci 16. vánočního koncertu z cyklu Fakulta v srdci Karlova, který se koná v pondělí 10. prosince v 19:30 v Kosteletě Panny Marie a sv. Karla Velikého na Karlově.

Klasičtí jižanského rocku Molly Hatchet vystoupí v Retro Music Hall na Francouzské ulici v neděli 9. prosince od 20:00. Molly Hatchet tvoří spolu se ZZ Top a Lynyrd Skynyrd špičku žánru charakterizovaného směsíci rocku, boogie, blues a country.

Výstavy

V Galerii Viniční altán v Havlíčkových sadech potrvá do 4. ledna 2013 prodejní výstava obrazů Pavla Dvořáka na téma zimní motivy. Výstava je přístupná denně od 11:00 do 22:00. www.vinichni-altan.cz



V Galerii na Výtoni (Na Výtoni 2) bude od 7. do 19. prosince výstava grafik Pavla Piekara, Ladislava Sýkory, Petra Palmy a Zbyňka Hrabý Šumava romantická. Vystavující umělci tak vzdávají poctu Josefu Váchalovi. Otevřeno je od 14:00 do 18:00 v pracovní dny, vstup zdarma. www.vyton.cz

V pobočce Městské knihovny na Ostrčilově náměstí je k vidění kamenný Betlém a malované kameny s adventní tematikou jako tradiční výstava Lídy Dalíkové. Vstup volný. Otevřeno Út 9:00–16:00, St a Čt 12:00–19:00.

Divadla

Divadlo na Vinohradech zve ve čtvrtek 13. prosince dopoledne v 10:30 na generální zkoušku hry Williama Shakespeara Zkrocení zlé ženy. www.dnv-praha.cz

Divadlo D21 má na programu v úterý 18. prosince od 19:30 drama Henrika Ibsena Nora, příběh z dob, kdy muži měli majetkovou a morální moc nad svými ženami. www.divadlod21.cz

Divadlo U Hasičů připravilo na pátek 14. prosince v 19:00 divadelní hru Velké holky nepláčou (tak trochu pro ženy, tak trochu pro muže, nejvíce však pro všechny, kteří se chtějí upřímně bavit a od srdce smát). <http://divadlouhasicu.web.cz>

Sokolský Kašpárek zve děti od tří do sedmi let na další představení ve svém malém divadélku v Sokolské 42. Koná se v pátek 14. 12. v 17:30, na programu je pohádka „O pyšném mlynáři“. Vstupné dobrovolné, bačkůrky na přezutí nutné.

Kluby, kavárny, čajovny

Čajovna V síti v ulici Jana Masaryka pořádá v úterý 4. prosince od 19:00 cestovatelský večer o Venezuele.

Ryba Naruby v Mánesově ulici přivítá v pondělí 10. prosince ve 20:00 pět kreativních hudebníků sdružených v Links, kteří budou volně improvizovat na tradiční klezmerové a liturgické motivy. www.rybanaruby.net

Balbínova poetická hospůdka nachystala na čtvrtek 13. prosince ve 20:00 alternativní folk Ponožky pana Semtamůka. www.balbinka.cz

Salmovská literární kavárna přivítá v pátek 21. prosince v 19:30 zpěvačku a herečku Renatu Drösslerovou, kterou při recitálu na piano doprovodí Petr Ožana. www.salmovska.cz

Psalo se před sto lety

Dnes nejen o Vánocích

V souvislosti s probíhající finanční krizí se dnešním střadatelům musí následující zpráva jevit jako z jiné planety: „*Krásné jubileum čtyřiceti miliónů vkladů oslavila Vinohradská záložna činem všecken respekt vzbuzujícím, neboť zvýšila zúročení vkladů peněžních na pět procent. V těchto dnech kupily se před záložnou davy zvědavců, prohlížejíce velká návěští, jež obrovský rozmach předního vinohradského ústavu peněžního dokumentují.*“



S příchodem zimy se vinohradská obec ve spolupráci s c. k. okresním hejtmánstvem chystala realizovat některá opatření ve prospěch místní chudiny: „*Příslušníci obecní dostanou nějaké zaměstnání. Ovšem při obecné peněžní tísní, při které stát o příjmy obecní nikterak nepečuje, nemůže obec jiných opatřeních činiti. V městské radě rovněž vysloven souhlas s návrhem chudinské rady na rozmnožení místností v chudobinci.*“ Další formou pomoci bylo poskytnutí levného uhlí chudým rodinám. Proti „*dotovaným*“ cenám však protestovali vinohradští obchodníci s uhlím: „*Uhlí chudým prodávati se bude i letos v obecním dvoře v Kollárově ulici (dnes Varšavská) a v ohradě v ulici Perunově. Koupě levného uhlí má býti umožněna též dělnictvu a menšímu úřednictvu.*“ Dalším způsobem, jak podpořit vinohradské chudé, byl například prodej brambor v obecní režii nebo vývařovna obědů pro chudou školní mládež, a jejíž provoz přispívaly místní firmy i jednotlivci.

Bližice se Vánoce se také projeví na výzdobě obchodů. Ne vždy však byl pohled do výkladních skříní pastvou pro oči. Vinohradské noviny se tradičně zaměřily hlavně na pražské obchodníky: „*Ve všech velkých městech zřítí lze před vánočními svátky snahu co nejlépe a nejvíce vykrášlit a lákavě vyzdobiti výklady jednotlivých obchodů. Jen z naší Prahy dělá se tandlmark v této nejrušnější době.*“ Obchod se zbožím z druhé ruky byl i před sto lety velmi rozšířen: „*Co platno některým firmám vyzdobovati výklady, když třeba zrovna naproti nim, a to i v elegantně zařízených obchodech,*

jako ve Vodičkově ulici, povoluje se dočasný předvánoční pronájem všelijakým hadrářům, povětšinou židovským.“ Pohoršení některých chodců mohlo vzbudit například tento výjev: „*Hnusné jest podívání, užíme-li například za drahým belgickým sklem s mramorovým obložení váleči se bez ladu a skladu špinavé hadry, náprsenky, ponožky, šátky, bačkory a různé zboží, za babku skoupené odjinud, vesměs tzv. aušus, který se prodává za ceny levné, ale i tak neodpovídající hodnotě odrbaného zboží.*“ Široká byla také nabídka potravin „*v akci*“: „*V této směsici se prodávají též různé konzervy, které řádní obchodníci vyhodili, rozlámaná čokoláda, staré cikorky, káva zrnková, vyčichlý čaj, mizerné svíčky a mýdla.*“ Těsně před Vánoci začal tradiční prodej ryb: „*Veřejný prodej ryb na Král. Vinohradech bude se i letos odbyvati v Hálkově třídě (dnes Londýnská). Ryby prodávati se dovoluje všem vinohradským živnostníkům, kteří se vykáží stvrzením o zaplacení obecních přírůžek a souhlasem městského úřadu. Bez povolení města nikomu místo ku prodeji vykáženo a potřebná voda dána nebude.*“ S příchodem mrazů pak začal provoz oblíbeného vinohradského kluziště, které se nacházelo na pozemku při dnešní Italské ulici: „*Bruslení nad nádražím císaře Františka Josefa bylo v těchto dnech po pečlivých přípravách zahájeno. Obstarávání hojně zásobeného buffetu, jakož i řízení kluziště svěreno zkušenými odborníkům. V neděli a ve svátek koncertovati bude vždy kapela o dvaceti hudebnících.*“ Krásné Vánoce všem!

Michal Frankl

Slovo historika

Od vzniku Protektorátu Čechy a Morava v březnu 1939 do nástupu Reinharda Heydricha v září 1941 je zmapováno vydávání 66 titulů periodických ilegálních novin a časopisů. K nejznámějším a nejrozšířenějším, které překračovaly hranice regionu, v němž vycházely, patřily V boj, Český kurýr, Informační služba národního osvobození, tzv. Detektivky a Rudé právo. V čele odbojové organizace Družstvo v prvním sledu, která se soustředila na vydávání titulu V boj, stál bývalý francouzský legionář Josef Škalda (1894–1942), jenž byl v úzkém styku s první garniturou předních rezistenčních organizací. Bydlel na Královských Vinohradech v Budečské ulici č. 14, kde také vznikala první čísla časopisu V boj.

Josef Škalda, původně vyučený krejčí, odešel ještě před 1. světovou válkou do Francie. Do Cizinecké legie dobrovolně vstoupil 29. července 1914. Téměř po celou dobu války sloužil v severní Africe. Do čs. legií ve Francii byl prezentován 26. května 1918 a zařazen k 21. střeleckému pluku Po pádu monarchie a vzniku Československa bojoval proti Polákům na Těšínsku a Maďarům na Slovensku. Demobilizoval v roce 1921 a nastoupil k policii; aktivně působil ve Svazu záložníků. Bezprostředním impulzem k vydávání časopisu V boj se stal rozhlasový projev Edvarda Beneše z 19. března 1939, v němž exprezident protestoval proti okupaci Čech a Moravy a k americké

veřejnosti se obrátil s výzvou, aby nedopustila trvalé ovládnutí Evropy nacismem. Prvních 27 čísel tohoto vůbec nejrozšířenějšího a zřejmě i nejoblíbenějšího protektorátního ilegálního časopisu vyšlo mezi květnem a listopadem



Pamětní deska J. Škaldy, Budečská č. 14 dem 1939. Na jejich zpracování se podílel vynikající grafik, ilustrátor a malíř Vojtěch Preissig. V boj vycházel jako týdeník, zpočátku v nákladu kolem 500 výtisků, později však již v počtu 5000–7000 exemplářů. Škaldiva skupina, tzn. včetně distribuční a kolportérské sítě, která pokrývala prakticky celé území protektorátu, čítala více než 500 osob. Jádro Škaldivy skupiny bylo rozbito na podzim 1939, samotný Škalda

skončil ve spárech gestapa 10. listopadu. Na činnost původní organizace navázaly hned dvě následnické skupiny – tzv. spořilovská v čele s Irenou Bernáškovou, dcerou Vojtěcha Preissiga, jenž se podílel na vydávání první řady V boj, a tzv. vojenská, vedená Karlem Lukešem, která v Holešovicích vydala paralelně dalších 44 čísel („vydání H“). Spořilovské skupině se prakticky ihned podařilo navázat na Škaldivu činnost a od poloviny listopadu 1939 až do září 1940 vydala dalších 37 čísel časopisu, a to v nákladu od 50 do 500 výtisků. Po další vlně zatýkání se o vydávání zasloužil Vladimír Hruban, který do počátku roku 1941 vydal dalších šest čísel; poté bylo vydávání zastaveno. „Vojenská“ skupina vydávající V boj působila paralelně s organizací Ireny Bernáškové do jara 1941.

Josef Škalda byl označen za „nepřítele říše“ a Lidovým soudním dvorem odsouzen k trestu smrti, mj. i pro „velezrádné štvavé psaní velkého rozsahu“. Rozsudek byl vykonán na nejproslulejším popravišti Třetí říše v berlínském Plötzensee dne 23. ledna 1942. Statečný vlastenec Josef Škalda se tak zařadil do exkluzivní společnosti nejvýznamnějších příslušníků domácího odboje, kteří zde byli v průběhu existence Protektorátu Čechy a Morava popraveni. Bylo jich 677. Ve statistice se tak Češi zařadili na druhé místo hned za Němce.

Jan B. Uhlř

Co skrývají ulice Prahy 2

Od 15. do 18. století zde byly dvě ulice. Od Karlova náměstí ke Štěpánské to byla Žitná, od Štěpánské k dnešní Mezihranské (tedy k někdejšímu městskému hradbám) ulice Na Rybníčku. Tudy se chodilo z Karlova náměstí k Žitné bráně, která byla zbořena v roce 1876. Název Na Rybníčku přešel později na sousední ulici vedoucí podél románské rotundy sv. Longina. V 18. století se obě ulice, tvořící dnes Žitnou, spojily a dostaly jednotný název Žitobranská. Tento stav trval do roku 1869, kdy se ustálilo pojmenování Žitná ulice jako odkaz na skutečnost, že se tady v minulosti prodávalo žito.

Virtuální procházku Žitnou ulicí započneme u křižovatky s Mezihranskou. Vlevo zaujme pozornost funkcionalistický nájemní dům spolku Sokol čp. 1438/42. Byl vystavěn v letech 1936–1937 podle projektu architekta Vratislava Wolfa. Jeho portál zdobí po stranách mramorové plastiky významného českého sochaře Ladislava Šalouna (1870–1946). Vlevo je alegorie *Vlasti* a vpravo *Národa*. Za dveřmi je průchod celým domem, který navazuje spojovací chodbou na historickou budovu Sokola čp. 1437, od Vojtěcha Ignáce Ullmana z let 1863–1864. Ta se svým průčelím obrací do Sokolské ulice.

Na stejné straně ulice o něco níže je na ohradní zdi fary u sv. Štěpána umístěna pamětní deska, památník připomínající tragickou událost z 28. října 1939. Tehdy při příležitosti výročí založení Československé republiky demonstrovali v centru Prahy lidé, aby vyjádřili svůj nesouhlas s německou okupací a zřízením protektorátu. Právě poblíž nápisové desky, jejíž text oznamuje: „28. X. 1939 MVC J. OPLETAL V. SEDLÁČEK

NO NOMNIS MORIAR“, byli oba mladí lidé zasaženi smrtícími kulkami. Památník byl odhalen v roce 1989. Pekařský dělník Václav Sedláček zemřel při převozu do nemocnice. Student medicíny Jan Opletal přes veškerou snahu lékařů podlehl svým zraněním 11. listopadu téhož roku. Při pohřbu a následném převozu jeho tělesných ostatků do rodné Lhoty u Nákla na Olomoucku došlo opět k velkým protinacistickým de-

ŽITNÁ

zde svého času bydlely. V prvním patře nad hlavním průčelím je na konzolách balkon s bustou včetně nápisové pamětní desky z růžového mramoru k počtě Antonína Dvořáka. Busta je dílem sochaře, řezbáře a medailéra Otakara Španiela. Vyzlacený nápis oznamuje: „*Dr. Antonín Dvořák, hudební skladatel, žil a tvořil v tomto domě od r. 1877 a zde 1. 5. 1905 zemřel.*“ Nutno dodat, že hudební génius zde bydlel s celou svou rodinou. Jeho dcera Otilka se provdala za houslistu Českého kvarteta Josefa Suka (1874–1935), který bydlel na téže patře. Dnes bohužel zatím chybí na fasádě domu původně instalovaná pamětní deska k počtě ruského skladatele Petra Iljiče Čajkovského, připomínající návštěvu u jeho dobrého přítele Antonína Dvořáka v tomto domě. Další pamětní deska připomíná, že zde svého času žil český malíř Jaroslav Věšín (1859–1915). Nechybí ani pamětní deska ve III. patře, oznamující, že se zde narodil akad. sochař prof. Josef Mařatka. O činovním domě čp. 562/10 se často zmiňují Noviny Prahy 2,

Když po Praze jezdila pohřební tramvaj



540 lehce raněných bez nosítek nebo 132 těžce raněných na nosítkách.

Nemocní a ranění vojáků byli vlaky přiváženi po železnici na nádraží císaře Františka Josefa (dnešní pražské Hlavní nádraží), odkud je tramvaje rozvážely do nemocnic. První vlak s raněnými přijel do Prahy 2. září 1914 hodinu před půlnocí a od té doby do konce války jich pražské sanitní tramvaje přepravily asi 700 tisíc. Byly postaveny kolejové sanitní odbočky do nádraží, do Všeobecné a vojenské nemocnice u Karlova náměstí a do provizorních domků pro rekonvalescenty na Letné.

Píše se rok 1914 a začíná zuřit světová válka, které dalo poslední podnět zavraždění následníka rakouského trůnu arcivévody Františka Ferdinanda v Sarajevu. Čeští vojáci v barvách armád Rakouska-Uherska se časem promísili do vojsk i ostatních bojujících států (např. Itálie, Německo, Rusko, Francie aj.) a zakládali i vlastní české jednotky.

Mrtvých, raněných i nemocných přibývalo mezi bojujícími stranami a ti se z válečných front odváželi do klidného vnitrozemí k léčení, operacím apod. Tisíce vojáků bylo od počátku války odváženo i do Prahy, kde se Elektrické podniky podílely na jejich přepravě do pražských nemocnic.

K tomuto účelu bylo vyčleněno 18 osobních motorových vozů, upravených tak, že se okna nahradila záclonami a zvláštními stahovacími plachtami. Nosítka se kladla rukojetmi na podokenní rámy. Do některých vozů se dalo uložit osm nosítek, do jiných jenom šest. Všechny takto upravené vozy mohly najednou přepravit

Jan Dvořák



monstracím. Nacisté po nich uzavřeli české vysoké školy, popravili studentské vůdce a mnoho studentů odvezli do koncentračních táborů.

Již za křižovatkou se Štěpánskou ulicí stojí v Žitné ulici nájemní novorenesanční dům Bílý lev čp. 564. Delší dobu byl terčem kritiky pro svůj velice zchátralý stav. Dnes je fasáda již opravena, ale v samotném objektu a především v jeho zadním traktu je ještě mnoho práce. Dům má ve svém jádru z roku 1861 od stavitele Josefa Liebla, zvýšený v roce 1924 o dvě patra podle projektu, který vypracoval architekt František Korecký, bezpochyby génia loci. Stačí si připomenout, jaké osobnosti

a to především v souvislosti s velkou osobností českých novodobých dějin, prvním ministrem financí Československé republiky Aloisem Rašínem. Ten nejenže zde bydlel, ale 5. ledna 1923 byl na chodníku před domem smrtelně postřelen atentátníkem, anarchistou Josefem Šoupelem. Svému těžkému zranění podlehl 18. února 1923. Vypovídá o tom nejen pamětní deska, ale i pietně vydlážděný chodník před vchodem do domu. Městská část Praha 2 věnuje odkazu tohoto českého vlastence trvalou pozornost, vždyť i do vestibulu radnice dala umístit jeho bustu od akad. sochaře Jana Bartoše.

Text a foto: Eva Hrubešová

Základní škola, Praha 2, Botičská 8

Botičská 8/130, 128 00 Praha 2

www.zsboticka.czTel.: 224 918 843, e-mail: zsboticka@volny.cz

Ředitel: Mgr. Lenka Burová

- sportovní areál se sociálním zázemím • výuka anglického jazyka od 1. ročníku • sportovní výchova od 6. ročníku • počítačová učebna, interaktivní tabule, žákovská knihovna • školní družina, školní jídelna, školní klub, kurz pro získání základního vzdělání • Centrum volného času Botič – řada zájmových



- kroužků • péče o děti se specifickými poruchami učení – speciální pedagog a školní psycholog • školy v přírodě • adaptační pobyty • zimní pobyty • zahraniční zájezdy • poznávací vycházky a výlety • protidrogová prevence • environmentální výchova • projektové vyučování

Den otevřených dveří: 6. 12. 2012, 9. 1. 2013, 8:00–15:00

Zápis do prvních tříd: 15. a 16. 1. 2013, 14:00–18:00

Základní škola, Praha 2, Jana Masaryka 21

Škola podporující zdraví

www.zsjm.cz, skola@zsjm.cz

Tel.: 222 515 187; 222 516 752

Ředitelka: Mgr. Iva Vlášková

- Škola podporující zdraví – zdravý životní styl – sport –

- pobyty v přírodě – zdravá strava – zdravé mezilidské vztahy

- cizí jazyky – angličtina, němčina – mezinárodní projekty • moderní metody

- kvalitní pedagogové, školní psycholog • péče o děti se specifickými poruchami učení • realizace programu primární prevence rizikového chování • PC pracovna, školní knihovna, interaktivní tabule, keramická dílna, moderní cvičná kuchyňka, relaxační místnost, pěkné třídy • školní družina a školní klub – pestrý program • školní hřiště – i pro veřejnost • přípravná třída • klidné prostředí, přátelská rodinná atmosféra

Den otevřených dveří: 12. 12. 2012, 9. 1. 2013, 8:00–18:00

Přijímáme děti do přípravné třídy pro školní rok 2013/2014

Zápis do prvních tříd: 15. a 16. 1. 2013, 14:00–18:00

Základní škola s rozšířenou výukou jazyků,

Fakultní škola Pedagogické fakulty UK, Praha 2, Kladská 1

Motto školy: „Nikdy nebudeme moci vychovávat a vzdělávat své dítě nebo děti znovu. Nikdy. Máme jen jedinou možnost, a to neopakovatelnou.“

Zápis do 1. tříd na šk. rok 2013/2014

15. a 16. ledna 2013 12:30 - 17:30 hodin

Přihlášení k zápisu přes internet od 19. 11. 2012 na www.kladska.cz

- školní vzdělávací program Evropská škola
- všechny třídy s rozšířenou výukou jazyků
- od 1. ročníku + povinný německý jazyk, od 6. ročníku anglický jazyk
- mezinárodní jazyková zkouška z němčiny DSD 1, pro 9. ročník - zdarma
- vysoká úspěšnost při přijímání na gymnázia a střední školy
- výborné výsledky ve SCIO testování
- školní družina pro 1. - 4. ročník (6:30-18:00)
- školní klub pro 5. - 9. ročník
- široká mezinárodní spolupráce; 5 partnerských škol v EU, projekt EU Comenius

- pravidelné výměnné a výukové pobyty žáků v německy a anglicky mluvících zemích
- pravidelné lyžařské kurzy od 2. do 8. ročníku
- sportovní pobyty, cyklistické kurzy
- počítačové učebny, interaktivní tabule
- moderní odborné učebny fyziky, chemie, VV
- horolezecká stěna, školní hřiště
- široká nabídka volnočasových aktivit, školní kapela
- preventivní program proti vlivu negativních jevů na žáky
- Klub rodičů, Školní rada, Školní parlament
- školní jídelna, výběr ze dvou jídel



ZÁPIS DO 1. TŘÍD

Den otevřených dveří 11. 12. 2012

14.00 - 18.00 hodin

DĚTI, TĚŠÍME SE NA VÁS!

www.kladska.cze-mail: skola@kladska.cz

tel.: 222 520 079

**Základní škola, Praha 2, Londýnská 34**

škola s mnohaletou tradicí zavádění a používání moderních vzdělávacích metod

Dlouhodobá zkušenost s vlastním vzdělávacím programem Svobodná základní škola zaručuje používání zajímavých strategií učení, individuální přístup k dětem i vzdělávání v souvislostech – propojení vyučovacích předmětů. Prioritou každého z ped. pracovníků je vstřícná a otevřená komunikace se žáky a rodiči a vytváření přátelského prostředí.

Dále nabízíme mladý a zkušený pedagogický kolektiv, dlouhodobě dobré výsledky žáků v celostátních srovnávacích testech, čisté a nově zrekonstruované prostory, ojedinělou a velmi širokou nabídku volnočasových aktivit a zájmových kroužků, nadstandardní vybavenost počítači, několik interaktivních tabulí, multimediální studovnu vybavenou nejnovějšími počítači Apple. Raritou v ČR je naše mobilní učebna s přenosnými počítači Macbook.

Mezi další vybavení patří bezbariérový přístup, školní výdejna, venkovní hřiště a dvě tělocvičny.

Zápis do prvních tříd proběhne ve dnech 15. a 16. ledna 2013

kontaktní osoba: Martin Ševčík ředitel školy, kontakt: tel. 224 254 784, mail: reditel@londynska.cz, veškeré další informace naleznete na stránkách školy www.londynska.cz**Základní škola, Praha 2, Na Smetance 1**

Ředitelka: PaedDr. Hana Vítová, tel.: 222 250 799,

222 251 261,

e-mail: skola@nasmetance.cz, www.nasmetance.cz

Mezinárodní projekty: eTwinning, Comenius.

Školní projekty: ekologické, zeměpisné, dějepisné, všeobecné, finanční gramotnost • výměnné pobyty se Slovenskem, zahraniční poznávací pobyty • školní časopis Smetánek.

Školní vzdělávací program – „Všeobecně vzdělávací škola“

– zaměřen na vzdělávací potřeby žáka v současné společnosti s cílem podpořit všeobecné základní vzdělání, interaktivní výuka. Individuální program pro talentované žáky, vrcholové sportovce, zdravotně postižené žáky. Výuka AJ od první třídy. Začleňování cizinců do systému výuky. Od 6. ročníku přírodovědný směr. Škola má **schodolez** – možnost integrace žáka s pohybovým handicapem.

Dny otevřených dveří: 10. 12. 2012 od 16:00 do 18:00, 8. 1. 2013 od 10:00 do 12:00, individuálně po dohodě. Zápis do prvních tříd: 15. a 16. 1. 2013.

ZÁKLADNÍ ŠKOLA A MATEŘSKÁ ŠKOLA PRAHA 2

Resslova 10/308, 120 00

RESSLOVKAwww.zsressl.cz, info@zsressl.cz

224 923 700 ředitel školy

224 923 700 kancelář školy

739 320 776 kancelář školy

- přípravná třída
- multimediální pracovna
- nové prostory školní družiny
- školní jídelna v budově školy
- vybavená tělocvična
- hřiště s novým umělým povrchem
- množství kroužků přímo ve škole
- každoročně pořádáme lyžařský kurz, sportovní kurzy, školy v přírodě, zájezd do Anglie
- školní psycholog
- bezbariérový přístup
- více informací na www.zsressl.cz

Od 1. 9. 2013 opět otvíráme přípravnou třídu pro děti s odkladem šk. docházky.

Všechny srdečně zveme na dny otevřených dveří 7. 12. 2012 od 8. do 12. hod. a 9. 1. 2013 od 12. do 16. hod.

Zápis do 1. tříd se koná 15. a 16. 1. 2013 od 14.00 do 18.00 hod.

SE ZAMĚŘENÍM NA EKOLOGII, INFORMAČNÍ TECHNOLOGIE A SPORT**ZÁKLADNÍ ŠKOLA, PRAHA 2, SÁZAVSKÁ 5**kontakt: Michal Voldřich: 605 266 367, www.zssazavska.cz, sazavska@zssazavska.cz

ZÁPIS DO PRVNÍCH TŘÍD

15. a 16. 1. 2013

14:00 - 18:00 hod.



DNY OTEVŘENÝCH DVEŘÍ

28. 11. 2012 a 9. 1. 2013

8:00 - 17:00 hod.

DVOJAZYČNÉ TŘÍDY

Dvě hodiny angličtiny týdně, navíc i pracovní činnosti v anglickém jazyce.

PŘEDŠKOLNÍ PŘÍPRAVKA - úterý 15:30 - 16:15 hod.

www.ZSSAZAVSKA.cz

Nabízíme možnost zařazení plavání a gymnastiky jako součást výuky, studijní pobyty v Anglii, lyžařské kurzy, projekty, školy v přírodě i v zahraničí.

Základní škola, Fakultní škola Pedagogické fakulty UK,Praha 2, Slovenská 27 www.zs-slovenska.cz, skola@zs-slovenska.cz

Kdo si vybere tuto školu, setká se s přátelským prostředím, individuálním přístupem a neobyčejným pochopením. Školní vzdělávací program „ÚSPĚCH PRO KAŽDĚHO“ vyjadřuje snahu učitelů umožnit každému vyniknout podle jeho možností a schopností.

Ke splnění našich cílů je nám prostředkem: výuka jazyků povinná od 1. ročníku (Aj), od 6. ročníku druhý jazyk (francouzština, španělština, němčina) dle zájmu • široká nabídka volitelných předmětů • 12 interaktivních učeben • speciální péče o žáky nadané a žáky se specifickými poruchami učení pod vedením speciálního pedagoga a školního psychologa • 35 zájmových kroužků • snaha o co nejširší spolupráci s rodiči (Dny otevřených dveří, Školní rada, možnost účasti rodičů ve vyučování, veřejná vystoupení žáků, výtvarné vernisáže, sportovní turnaje pro rodiče a žáky) • výjezdy do zahraničí, školy v přírodě, lyžařské kurzy.

Venkovní hřiště, školní zahrada s pískovištěm, tělocvična, školní družina 7:30–18:00; školní klub 11:50–17:00, školní jídelna.

Dny otevřených dveří: 19. 12. 2012, 15. 1. 2013 (8:00–17:00). Vánoční trhy: 19. 12. 2012 od 16:00. Zápis do prvních tříd se koná 5. a 6. 2. 2013 od 14:00 do 18:00.

Základní škola, Praha 2, Vratislavova 13www.vratislavova.cz

Tel.: 222 523 392

Mobil: 737 258 863

E-mail: info@vratislavova.cz

Ředitel: Mgr. et Bc. Jiří Trunda

- počítačová učebna, počítače ve třídách • školní družina, školní jídelna a školní klub • 44 zájmových kroužků (možnost otevřít další podle zájmu žáků a rodičů) • klidné a inspirující prostředí Vyšehradu • individuální přístup ke všem dětem • speciální pedagog a školní psycholog přímo ve škole •

Zveme rodiče i děti k individuální návštěvě školy včetně účasti přímo ve výuce.

Zápis do prvních tříd: 15. a 16. 1. 2012, vždy od 14:00 do 18:00.

Základní škola u svatého Štěpána, Praha 2, Štěpánská 8www.zsstepanska.cz, tel.: 224 943 046, e-mail: info@zs-stepanska.cz.

- Školní vzdělávací program „Vzdělání, sebevědomí, slušnost“ klade důraz na co nejdůkladnější zvládnutí učební látky základní školy.
- Součástí pedagogického sboru je školní psycholog a speciální pedagog.
- Volnočasové aktivity – formou kroužků a nepovinných předmětů (sportovní hry, šachy, dějiny filmu, zájmová matematika, výtvarná výchova, reedukace, jazyky atd.)
- Výuka tří světových jazyků: angličtina, španělština (povinně), němčina (kroužek).
- Školní družina (I. st.); školní klub – keramická dílna, PC pracovna, pěvecký sbor Štěpánka, školní kapela; školní jídelna – možnost bezlepkové diety.
- Jazykově-poznávací pobyty, lyžařské kurzy, pobyty u moře, pobyty v přírodě, exkurze a školní výlety. Projektové vyučování, připomínání lidových zvyklostí.
- Žáci se účastní vědomostních a sportovních soutěží s výbornými výsledky.

Zápis do 1. tříd: 15. 1. 2013, 14:00–18:00 a 16. 1. 2013, 14:00–17:00

Den otevřených dveří: 7. 1. 2013, 14:00–17:00

MODRÁ PYRAMIDA PRO VÁS OTEVÍRÁ NOVOU POCOČKU

Poradíme vám v oblasti:

- privatizace vašeho bytu
- spoření včetně investic
- pojištění majetku i osob
- bankovních produktů
- v úvěrech ze stavebního spoření či hypotéky

Již od **1. 12. 2012** Klienti při návštěvě pobočky obdrží dárek a k tomu finanční plán

Vše spojené s finančním poradenstvím naleznete na naší pobočce

Modrá pyramida, stavební spořitelna, a.s.
Ječná 5, Praha 2, 120 00
tel.: 224 943 178
email: praha.stred@mpss.cz

Modrá pyramida
Váš rádce na finance

ÚKLID BYTOVÝCH DOMŮ
Vyzkoušejte si nás po dobu

JEDNOHO MĚSÍCE ZDARMA

MNOHO DOBRÝCH REFERENCÍ

Mobil: 602 944 162
E-mail: info@akuklid.cz
www.akuklid.cz

ak úklid

- zimní údržba
- posypové materiály
- sběr vánočních stromků

Perucká 2542/10, 120 00 Praha 2
tel.: +420 236 040 000, fax: +420 236 040 003
komwag@komwag.cz, www.komwag.cz

KOMWAG®
Komwag, podnik čistoty a údržby města, a.s.

JITRA BLÁHOVÁ PORÁDÁ

SWINGOVÝ TANEČNÍ GALAVEČER

S BIG BANDEM FELIXE SLOVÁČKA A JEHO HOSTY JITROU ZELENKOVOU, LABOU KERNDLEM, MARTINOU BÁRTOVOU A FELIXEM SLOVÁČKEM ML.

VELKÝ SÁL RADIOPALÁCE, PRAHA 2, 1. Z. 2013 VE 20:00 HOD

VSTUPENKY V PŘED PRODEJI TICKETART WWW.RADIOPALAC.CZ

MĚSTSKÁ ČÁST PRAHA 2, ČESKÉ PŘÍSTAVY, a.s., Aleš Caska, d1, THEATRY

www.psacistroje.cz
kalkulačky, skartovače
servis, tel.: 602 387 427

VÁNOČNÍ AKCE
STUDIO ATHÉNA
nabízí
FITNESS

Neomezený vstup na měsíc za 490 Kč.
Zstolu SLENDER – zešňoblovací stoly pro všechny, 1 hodina bez námahy nahradí až 6 hodin gymnastiky, vstup na měsíc za 490,-
VÍBRACNÍ PLOŠINA – na měsíc za 490,-
ROLETTIC – na měsíc za 490,-
tel.: 222 515 484, 723 401 545
Prodej poukazů do konce roku, platnost do 31.1.2013. Vstup pouze na objednání!!!

MASÁŽE
sportovní, rekondiční, baňkové, reflexní, klasické, lymfatické a Dornova metoda
Světлана Ambrožová
zdravotní sestra a fyzioterapeutka
tel.: 606 169 896

Po předložení inzerátu dostanete slevu 10% na jednu Vámi vybranou masáž. Sleva platí do konce února 2013.
Adresa: Studio ATHÉNA
Lužická 4, Praha 2 - Vinohrady
Ceník a další informace naleznete na:
www.cviceni-slender.cz
Možnost zakoupení dárkových poukazů na FITNESS i MASÁŽE!!!
Možnost platby na účet a zaslání poukazů poštou.

VÍTÁME NOVÉ PACIENTY

STOMATOLOGICKÁ PRAXE
Jana Navrátilová, Dr. med dent
U Rajske zahrady 4, Praha-Vinohrady
telefon 605 805 589

Potřebujete opravit Váš dům a nemáte dostatek finančních prostředků?
Nabídněte nám Váš **PŮDNÍ PROSTOR** a rekonstrukci provedeme **ZDARMA...**

PŘED REKONSTRUKCÍ / PO REKONSTRUKCÍ

PRAŽSKÉ PŮDY s. r. o.
Přemyslovská 8/1135, Praha 3
Telefon: + 420 222 222 232
Mobil: +420 602 77 88 99
E-mail: info@prazskopudy.cz

www.prazskopudy.cz

VÝTAHY

- česká firma na trhu již 18 let
- projekční činnost, návrhy řešení
- výroba, montáže, dodávky na klíč
- servis, odborné zkoušky (odborné prohlídky a údržba)
- vlastní výrobní závod

222 252 549
www.vhl.cz
vhl@vhl.cz

VHL s.r.o. Mánesova 20, Praha 2

zuš
ILJI HURNÍKA PRAHA 2

zve na gratulační koncert k 90. narozeninám hudebního skladatele Ilji HURNÍKA, který se koná ve čtvrtek 6. prosince 2012 od 18:30 v sále B. Martinů na HAMU – Lichtenštejnský palác, Malostranské nám. 13, Praha 1. Účinkují žáci ZUŠ Ilji Hurníka. Vstupenky 50,-Kč.
Info na tel.: 221 590 350.

Dále všechny srdečně zveme na **VÁNOČNÍ KONCERT ŽÁKŮ** v úterý 18. 12. 2012 v 18:30 v sále Novoměstské radnice, Karlovo nám. 1/23. Vstup volný.

Opravy oděvů, kožených bund, tašek a batohů. Strojové výšivky na čepice, trika aj.
Drobné čalounické práce.
Tel.: 608 077 765

GYMNÁZIUM OMSKÁ Praha 10 – Vršovice

pořádá pro zájemce o vzdělávání ve šk. r. 2013/2014

DEN OTEVŘENÝCH DVEŘÍ.
Koná se 12. 12. 2012 a 9. 1. 2013 od 16:00 do 18:00. Gymnázium otevře dvě třídy osmiletého gymnázia pro žáky 5. tříd ZŠ a jednu třídu čtyřletého gymnázia pro absolventy 9. třídy ZŠ a odpovídajících ročníků víceletých gymnázií. www.omska.cz

CENTRUM ELPIDA PRO SENIORY
Na Strži 40, Praha 4

TÚMA O PENĚZÍCH, 6. 12., 15:00
Přednáší ekonom Zdeněk Tůma.

WEBOVÉ STRÁNKY A BLOG PRO ZAČÁTEČNÍKY, 4.–18. 12., 13:00–15:00 Jak snadno a rychle postavit vlastní webovou stránku nebo blog.

TO NEJLEPŠÍ Z WEBU, 11.–18. 12., 15:30–17:30 Google dokumenty, google disk, cloud úložiště, drop box.

DIGITÁLNÍ FOTOGRAFIE I., 3.–17. 12., 16:30–18:30
Tel.: 272 701 335, info@elpida.cz.

DDM
Dům dětí a mládeže Praha 2

Mikuláš
5. 12. 2012 od 13:00 do 16:30
Slezská 21

Den plný pohybu a plavání
Bazén VŠZ, Suchdol, Praha 6
9. 12. 2012 od 14:00 do 18:00

Vůně jablek: výtvarné dílny
14. 12. 2012 od 14:00 do 17:30
Slezská 21

Vánoční prodejní výstava
17. 12. 2012 od 10:00 do 18:00
Slezská 21 | Praha 2
www.ddm-ph2.cz

květinářství Belles Fleurs
2x v Praze

Bělehradská 124, Praha 2
Otevřeno 365 dní v roce
Po-Ne 7.30 – 20.30
Telefon 226 201 340

Milady Horákové 39, Praha 7
Otevřeno 365 dní v roce
Po-Ne 7.30 – 19.30
Telefon 226 201 343

www.bellesfleurs.cz

vánoční hvězda*
o květině 11 cm, výška 30 cm

nyní **99 Kč**
původně 129 Kč

* platnost akce pouze PO PŘEDLOŽENÍ TOHOTO KUPÓNŮ od 28. 11. do 21. 12. 2012 nebo do vyčerpání zásob

České dotěky hudby

MEZINÁRODNÍ HUDEBNÍ FESTIVAL
PRAHA, 6.12.2012 – 6.1.2013
14. ROČNÍK

Festival se koná pod záštitou Ing. Miloše Zemana. Gratulační koncert k jubileu Václava Hudečka pod záštitou první dámy Lívie Klausové. Koncerty v Novoměstské radnici se konají pod záštitou starostky Městské části Praha 2 Mgr. Jany Černochové. Koncerty na Pražském hradě se konají v rámci cyklu Hudba Pražského hradu.

PRAGUE, 6.12.2012 – 6.1.2013, 14th YEAR
Czech Touches of Music – INTERNATIONAL MUSIC FESTIVAL

www.ceskedotekyhudby.cz, www.czechculture.cz

Podatel / Organizer: Program festivalu Festival Programme
Soutěž a novinky Competitions and News
Vstupenky v síti TicketPro Ticket Sales

Spolupodatelé / Co-organisers: MĚSTSKÁ ČÁST PRAHA 2, Novoměstská radnice Praha 2
Spolupodatel festivalu Hudba vánoční Praha / Co-organiser of the festival Music of Christmas Prague
Spolupodatel koncertů na Pražském hradě / Co-organiser of the concerts at the Prague Castle: Správa Pražského hradu, Hudba Pražského hradu

Mediální partneři / Media partners: Česká televize, Český rozhlas, Městská část Praha 2, Novoměstská radnice Praha 2
Podporovatelé / Supporters: Městská část Praha 2, Novoměstská radnice Praha 2, Městská část Praha 2, Novoměstská radnice Praha 2
Partneři / Partners: Městská část Praha 2, Novoměstská radnice Praha 2, Městská část Praha 2, Novoměstská radnice Praha 2

SLEDUJTE TV PĚTKA A TV METROPOL, ODPOVĚZTE NA SOUTĚŽNÍ OTÁZKU A PŘIJĎTE SI K NÁM PRO PRAVÉHO TŘEBOŇSKÉHO KAPRA.

Soutěžní otázky budou uveřejňovány v pořadech Supermáma. Na vrcholu a Pražský Expres v období 17. – 21. 12. Více informací na www.petka.cz

METROPOL



Vážený čtenáři, v listopadovém čísle jsme se vás ptali: *Kde je umístěna pamětní deska? Správná odpověď zní: Na budově Přírodovědecké fakulty Karlovy univerzity čp. 2038 – Albertov.* Blahopřejeme výherci Jakubu Houzvičkovi z Jaromírovy ulice a posíláme mu dárek.

Fotosoutěž

Počátkem 20. století začal na území Královských Vinohrad velký stavební ruch. Ten byl sice během první světové války utlumen, ale přesto byla rozsáhlá území, kde byla v minulosti pole, sady nebo vinice, rozdělena na stavební parcely. Patří jistě ke cti tehdejších radních, že nepodlehli těmto trendům a pro obyvatele nechali na krátkodobou rekreaci vybudovat sady a parky. Jejich základem se staly mnohdy již zpusťlé zahrady zaniklých usedlostí. Tak v letech 1904–1908 vznikly sady, jejichž plány měl původně vypracovat renomovaný zahradní architekt a ředitel

pražských sadů František Thomayer, bratr známého lékaře a literáta Josefa Thomayera. Prvně jmenovaný je známý především úpravou tehdy blátivého Karlova náměstí na hodnotný městský prostor se sadem a parkem. Z dnes již neznámých důvodů, možná i z patriotismu, neboť to bylo tehdejšími vinohradskými radními vlastní, byl vypracováním plánů parku pověřen nový ředitel vinohradských sadů Leopold Baška.

Daleko později sem byla osazena bronzová socha dívky s obruči signovaná „Kovařík 1959“, a to na 1 metr vysoký čtvercový sokl. Akt dívky tak i dnes připomíná jednu ze skladeb Celostátní spartakiády v roce 1960, cvičební dorostenek *Radostné mládí*, kdy cvičebním náradím byla bílá obruč. Autorkami cvičení byly Blažena Petrová a Věra Mojžíšová, hudbu složil Oldřich Flosman.

Soutěžní otázka: V kterých sadech stojí socha dívky s obruči?

Odpověď zasílejte poštou na adresu ÚMČ Praha 2, redakce novin, nám. Míru 20, 120 39 Praha 2 nebo na e-mail: redakce@p2.mepnet.cz, a to nejpozději do 12. prosince. U odpovědí posílaných e-mailem uvádějte kromě jména také svoji poštovní adresu, abychom vám mohli poslat případnou výhru.

Text a foto: Eva Hrubešová



Deska je na budově Přírodovědecké fakulty Kalovy univerzity čp. 2038 – Albertov.

Máte problém? Zkuste ho řešit ve skupině...

Od října v Intervenčním centru Praha (v novém působišti na adrese Praha 8, Modřínová 1) opět funguje bezplatná podpůrná skupina pro ženy ohrožené domácím násilím. Máte-li zájem o účast ve skupině v roce 2012/13, volejte do Intervenčního centra Praha na tel.: **739 592 066** nebo **281 911 883**. Jestli máte zájem o bezplatné poradenství, ozvěte se také, domluvíte se na schůzce. Intervenční centrum Praha na ochranu proti domácímu násilí nabízí sociální, psychologické a právní poradenství. Konzultace probíhá diskretně a může být anonymní. *šut*

výraz ohrazení	střed-americký stát	1. část tajenky	noční ptáci	biblická postava	španělský zápor	předložka
pytlácké nástrahy			usušená tráva bod v judu			
rozvaděč teplé vody						
kostra slohu					2. část tajenky	pražský sportovní klub
	proudy			autozn. Lesotha povrch těl savců		
	bystřina					
blaho-bytný člověk			dravý pták polibek			
místo v dole			plavecký styl albánská měna			
ukazovací zájmeno		stropní svítidlo římsky 55				
osekat větve						
černý pták				chemická značka gallia		

V prosinci by byl oslavil nekulaté narozeniny. Prošel peklem Tereziína, Osvětimi, Buchenwaldu. V březnu 1945 uprchl z transportu smrti. Drastické zážitky z koncentračních táborů výrazně ovlivnily jeho literární tvorbu. Teprve po návratu z emigrace se dočkal ocenění – byl nositelem Ceny Karla Čapka, Vladislava Vančury, státního vyznamenání za zásluhy a dalších. V únoru příštího roku uplynou dva roky od úmrtí tohoto čestného obyvatele Prahy 2. Kdo se skrývá v tajence prosincových Novin Prahy 2? Řešení posílejte na poštovní adresu ÚMČ Praha 2, redakce novin, nám. Míru 20, 120 39 Praha 2 nebo e-mailem na adresu redakce@p2.mepnet.cz, nejpozději do 12. prosince. V případě využití e-mailu uvádějte laskavě i poštovní adresu. Správné znění tajenky z minulého čísla: *Jan Havel*. Vyrolované výherkyně Evě Máchové z Prahy 6 blahopřejeme a zasíláme dárek.

Divadlo na Vinohradech plné novinek

Sezona 2012/2013 je v Divadle na Vinohradech velmi dynamická a pestrá. Každý měsíc přináší novou inscenaci a v listopadu to byly dokonce dvě zajímavé novinky.

V pátek 2. 11. byla v české premiéře uvedena inscenace *To byla moje písnička*. V této příjemně sentimentální komedii z pera úspěšného dramatika Noëla Cowarda se na jevišti sešly legendy českého ženského herectví, z nichž větší část je spojena s Divadlem na Vinohradech. Autor, sám kabaretér a filmový herec, napsal hru o dobročinném domově pro vysloužilé herečky, kde se ovšem bývalé divadelní hvězdy rozhodně nenudí – znovu prožívají své minulé role, své lásky i nedořešené vztahy a před diváky se odvíjejí i nové příběhy – dámy i personál domova se odvažou při muzikálovém večírku a možná dojde i na požár... Jedinečné setkání s prvními dámami českého jeviště je nezapomenutelným zážitkem. V inscenaci režiséra Petra Kracika jsou hvězdami Daniela Kolářová, Marta Vančurová, Jana Štěpánková, Gabriela Vránová, Libuše Švormová, Carmen Mayerová, Lilian Malkina, Jana Jiskrová a Jana Hlaváčová, dále hrají Vendula Křížová, Václav Vydra, Jaroslav Kepka, Eva Režnarová, Jan Štátný a další.



Daniela Kolářová a Marta Vančurová v nové inscenaci „To byla moje písnička“

V pátek 30. 11. divadlo v komorním prostoru nové zkušebny uvedlo hru jednoho z nejvýznamnějších současných českých dramatiků Josefa Topola *Kočka na kolejích*. Se dvěma Topolovými hrdinami – stěhovákem a servírkou – se setkáváme jedné letní noci, kdy spolu čekají na opuštěné venkovské zastávce na vlak. Zdánlivě bezčasí je vede ke společnému mapování jejich dlouholetého milostného vztahu. Zvítězí láska? Nebo úzkost? *Kočka na kolejích* byla slavná inscenace Divadla za branou s Marií Tomášovou a Janem Třískou v režii Otomara Krejčí. Novou vinohradskou inscenaci nastudoval režisér Michal Pavlík s Janou Strykovou a Pavlem Baškem.

V prosinci se repertoár divadla rozšíří o další novinku – nabídne jednu z nejznámějších komedií Williama Shakespeara o věčném milostném střetu ženského a mužského světa *Zkrocení zlé ženy*. Příběh plný humoru i konverzačního souborů na ostří nože bude uveden v tradičním pojetí. Režisérem inscenace je umělecký šéf Divadla na Vinohradech Juraj Deák. V hlavních rolích uvidíte Andreu Elsnerovou jako Kateřinu a Filipa Blažka jako Petruccia, Hanu Vagnerovou jako Bianku a Marka Holého jako Lucenzia. V dalších rolích hrají Oldřich Vlach, Otakar Brousek ml., Michal Novotný, Daniel Bambas, Lukáš Příkazký, Jaroslav Satoranský, Jaromír Meduna, Martin Kraus, Luboš Veselý a Lucie Polišenská.

Příznivci Divadla na Vinohradech se také mohou těšit na dvě vánoční představení – 25. 12. ve 14:00 a 26. 12. ve 14:00 je na programu nový úspěšný muzikál *Jak udělat kariéru snadno a rychle*. Rozhodně příjemné zpestření svátečních dní...

Text: pau, foto: Roman Černý

Změny průjezdnosti Folimanky

Městská část Praha 2 připravuje úpravy značení trasy pro cyklisty vedoucí přes park Folimanka. Nová cyklotrasa do parku zamíří po můstku přes Botič (naproti ulici *Nezamyslova*), pak povede diagonálně přes park a nahoře vyústí do Lublaňské ulice. Na Karlovském předmostí bude po pravé straně směřovat od Nuselského mostu kolem záhytného parkoviště a vyústí také do Lublaňské.

Touto úpravou průjezdnosti Folimankou zároveň dojde k propojení dvou důležitých pražských cyklotras. Další podstatným důvodem připravované změny jsou ohledy na bezpečnost návštěvníků parku. Zároveň s tímto novým vedením cyklotrasy totiž dojde ke zrušení současné trasy vedoucí z ulice Na Slupi po obou stranách „psí louky“. Právě ta je častým zdrojem konfliktů mezi uživateli parku. Zajímalo by nás, co si o chystané změně myslíte... Považujete toto řešení za variantu, která bude lépe vyhovovat různým skupinám návštěvníků Folimanky? Vaše názory na tuto změnu očekáváme na e-mailu redakce@p2.mepnet.cz. *len*



Infolinka humanitního odboru MČ Praha 2 800 600 604

Městská část Praha 2 pro své občany prostřednictvím humanitního odboru ÚMČ provozuje bezplatnou telefonní linku pro **informace a poradenství v oblasti sociálních služeb a dávek** a zejména **v oblasti sociálních programů městské části Praha 2**. Tato **bezplatná telefonní linka č. 800 600 604** má sloužit především seniorům, kteří z různých důvodů nemohou využívat jiné komunikační prostředky.

Kam za kulturou

NOVOMĚSTSKÁ RADNICE

VÝSTAVY: V **Galerii** pokračuje do konce roku výstava *Návrat Šamana*. Ukazuje umění alchymie fotografa Miroslava Tichého a malíře Briana Tjekepamy. Výstava je pokračováním uměleckého projektu *Theatre Obscura*, který byl poprvé prezentován v Brně v **Galerii Katakomby** divadla Husa na provázku a v **ND Reduta**. Výstava je přístupná kromě pondělí každý den od 10:00 do 18:00.

Neviditelná výstava: Černočerná tma je ve velkých výstavních prostorách. Jaký je svět nevidomých? Otevřeno je v pracovní dny 12:00 až 20:00, o víkendech a svátcích od 10:00 do 20:00. Provázejí nevidomí průvodci.

KONCERTY: Ve **Velkém sále** je připraven na pátek 7. prosince v 19:00 klavírní koncert *Písně zimních nocí (Ivo Kahánek, Marián Lapšanský)*. Ve čtvrtek 13. prosince křtí od 20:00 desku *Pavla Schónová a Classic Goes Jazz*. Hosty jsou Emil Viklický a Tomáš Křemenák. **AKCE:** V neděli 9. prosince bude v **Mázhauzu a Velkém sále** mezinárodní prodejní výstava nožů a nožičských výrobků. Otevřeno 10:00–17:00. www.nrpraha.cz

NKP VYŠEHRAĐ

STARÉ PURKRABSTVÍ: Druhou adventní nedělí 9. prosince je připraven od 15:00 program pro děti *Betlém*. Jak dopadne pohádka s písničkami o jesličkách, Ježíškovi, andělích a Herodesovi? *Podvečer s osobnostmi* – s Vladimírem Sittou se ve čtvrtek 13. prosince od 17:00 v období adventu sejdou profesionálové a příznivci zahradní a krajinářské tvorby.

V průběhu prosince se 9. a 16. vždy od 11:00 a 14:00 konají *komentované prohlídky* osvěcené kaple *Stětí sv. Jana Křtitele*. Sraz je vždy v pokladně Starého purkrabství, na prohlídky je nutné objednat se den předem na adrese pokladna@praha-vysehrad.cz nebo na 222 513 842. Denně jsou od 9:30 do 17:00 otevřeny stálé expozice. www.praha-vysehrad.cz

MUZEUM POLICIE ČR

VÝSTAVY: Do 21. prosince trvá expozice *Pocta japonskému meči*. Prohlídka výstavy s odborným komentářem je v sobotu 8. prosince od 14:00. V neděli 9. prosince je od 15:00 předvánoční koncert **Collegium conca**. Do pátku 21. prosince můžete navštívit *charitativní výstavu fotografií* Jana Foltána. Do konce února 2013 trvá výstava *Králové Šumavy* připomínající činnost převaděčů lidí přes hranice na západ. Otevřeno kromě pondělí od 10:00 do 17:00.

AKCE: V pondělí 17. prosince od 18:00 je v kostele Panny Marie a sv. Karla Velikého *Vánoční koncert komorních souborů* *Hudby Hradní stráže a Policie ČR*. www.muzeumpolicie.cz