



**Die Christian-Albrechts-Universität  
in Zahlen 2010**

# Die Christian-Albrechts-Universität in Zahlen 2010

## Inhaltsverzeichnis

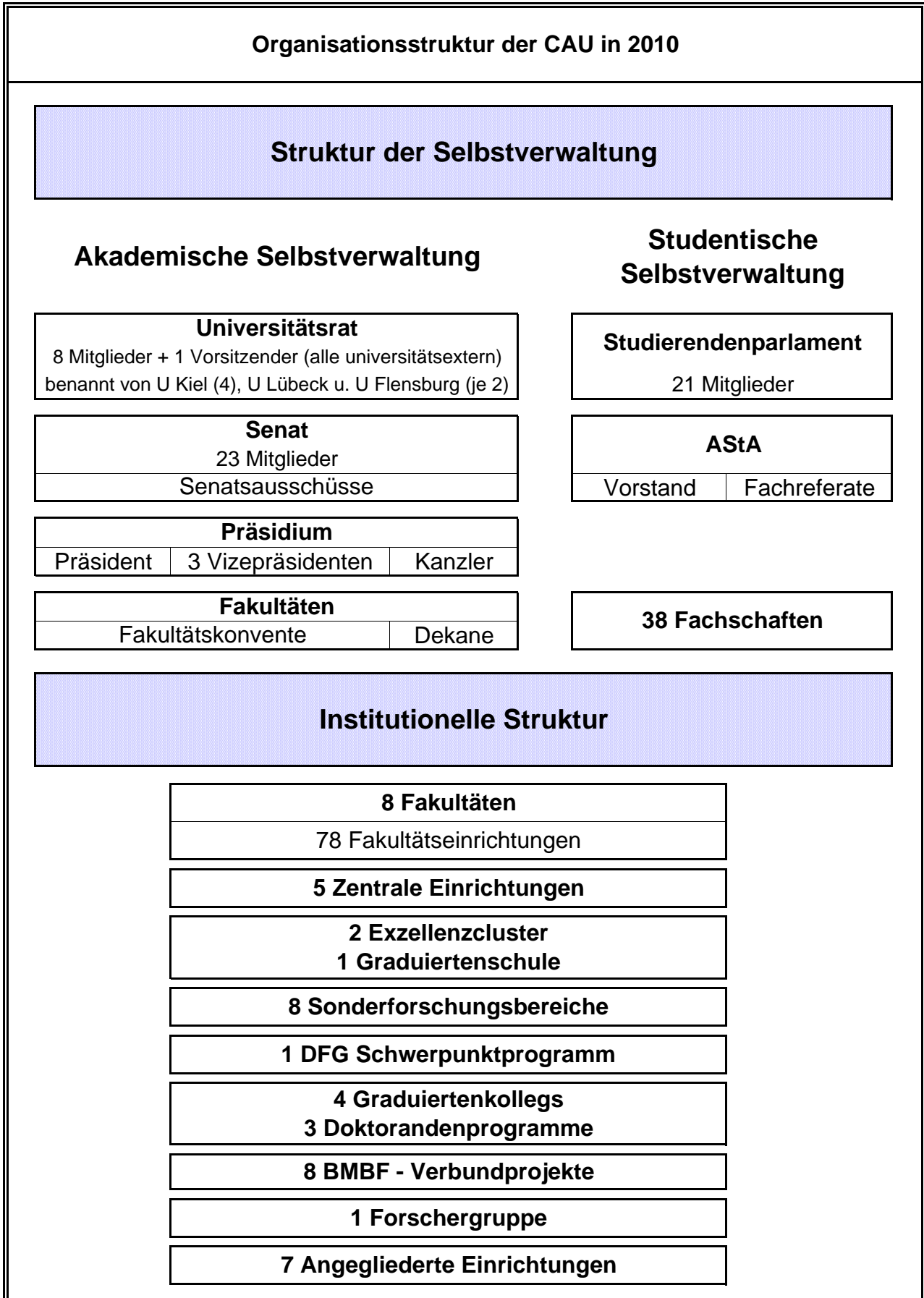
<b>1 Basisinformationen.....</b>	<b>1</b>
Organisationsstruktur der CAU in 2010.....	2
Basisdaten der CAU in 2010.....	3
<b>2 Studierende .....</b>	<b>4</b>
2.1 Studierende insgesamt, nach Geschlecht und im 1. Fachsemester.....	5
Studierende an der CAU 1990/91 bis 2010/11.....	5
Studienanfänger an der CAU 1990/91 bis 2010/11.....	6
Studierende an der CAU 1990/91 bis 2010/11 nach Geschlecht.....	7
Studierende an der CAU in den WS 1990/91 bis 2010/11 nach Fakultäten .....	8
2.2 Studierende nach Nationalität .....	9
Deutsche Studierende an der CAU nach Herkunft aus den Bundesländern.....	9
Ausländische Studierende an der CAU 1990/91 bis 2010/11 .....	10
Ausländische Studierende an der CAU im WS 2010/11 nach Fakultäten.....	11
Ausländische Studierende an der CAU im WS 2010/11 nach Herkunftsregion .....	12
<b>3 Absolventen, Promotionen und Habilitationen .....</b>	<b>13</b>
3.1 Absolventen.....	14
Absolventinnen und Absolventen der CAU nach Art des Abschlusses 1990 bis 2010.....	14
Absolventinnen und Absolventen der CAU 1990 bis 2010.....	15
3.2 Promotionen .....	16
Promotionen an der CAU nach Fakultäten 1990 bis 2010 .....	16
Promotionen an der CAU nach Geschlecht 1990 bis 2010.....	17
3.3 Habilitationen.....	18
Habilitationen an der CAU nach Fakultäten 1990 bis 2010.....	18
Habilitationen an der CAU nach Geschlecht 1990 bis 2010 .....	19
<b>4 Haushalt und Stellen.....</b>	<b>20</b>
Ausgaben aus Haushaltsmitteln der CAU in 1990 bis 2010.....	21
Nominale und reale Ausgaben aus Haushaltsmitteln der CAU in 1990 bis 2010 .....	22
Besetzbare Personalstellen der CAU 1990 bis 2010 .....	23
Nominale und reale Ausgaben aus Haushaltsmitteln der CAU je Professur in 1990 bis 2010 .....	24
Nominale und reale Ausgaben aus Haushaltsmitteln der CAU je Studierendem in 1990 bis 2010 .....	25
<b>5 Drittmittel .....</b>	<b>26</b>
5.1 Drittmittelinwerbungen allgemein und Einnahmen aus der Wirtschaft.....	27
Drittmittelinwerbungen der CAU nach Geldgebern und Einrichtungen in 2010 .....	27
Drittmittelinwerbungen der CAU nach Einrichtungen in 2000 bis 2010.....	28
Drittmittelinwerbungen der CAU nach Einrichtungen in 2010 .....	29
Drittmittelinwerbungen der CAU nach Geldgebern in 2000 bis 2010.....	30

Drittmittelinwerbungen der CAU nach Geldgebern in 2010 .....	31
Einnahmen aus der Zusammenarbeit der CAU mit der Wirtschaft ohne Beteiligung öffentlicher Geldgeber in 2000 bis 2010 .....	32
<b>5.2 Drittmittelinwerbungen für Sonderforschungsbereiche, Exzellenzcluster, Graduiertenschule und -kollegs .....</b>	<b>33</b>
Drittmittelinwerbungen für Sonderforschungsbereiche, Exzellenzcluster, Graduiertenschule und -kollegs der CAU in 2004 bis 2010 .....	33
Laufende DFG-Sonderforschungsbereiche an bzw. mit Beteiligung der CAU .....	34
Exzellenzcluster und Graduiertenschule an der CAU .....	35
<b>6 Internationales .....</b>	<b>36</b>
<b>6.1 Ausländische Wissenschaftler und Partneruniversitäten .....</b>	<b>37</b>
Ausländische Wissenschaftler an der CAU nach Fakultäten in 2004 bis 2010 .....	37
Ausländische Wissenschaftler an der CAU nach Herkunftsregion in 2010 .....	37
Partneruniversitäten der CAU im Ostseeraum .....	38
<b>6.2 ERASMUS-Programm .....</b>	<b>39</b>
ERASMUS-Partnerschaften der CAU in 2010/11 .....	39
Auslandsaufenthalte von Studierenden der CAU (Outgoing) im Rahmen von ERASMUS-Programmen 1995/96 bis 2010/11 .....	40
Aufenthalte von ausländischen Studierenden an der CAU (Incoming) im Rahmen von ERASMUS-Programmen 1995/96 bis 2010/11 .....	41
<b>7 Weiterbildung .....</b>	<b>42</b>
Veranstaltungen des Career Center der CAU in 2010 .....	43
Fortbildungsveranstaltungen für Hochschulpersonal der CAU nach Themenbereichen 2006 bis 2010 .....	44
<b>8 Energie- und Wasserverbrauch .....</b>	<b>45</b>
Stromverbrauch der CAU in 2000 bis 2010 .....	46
Gasverbrauch der CAU in 2000 bis 2010 .....	47
Fernwärmeverbrauch der CAU in 2000 bis 2010 .....	48
Wasserverbrauch der CAU in 2000 bis 2010 .....	49

# Kapitel 1

## Basisinformationen

---



<b>Basisdaten der CAU in 2010</b>					
<b>Zahl der Fakultäten:</b>		8	<b>Studiengänge:</b>		157
<b>Studierende</b> - ohne Beurlaubte -	<b>WS 2010/11:</b>	23.447	davon		
			<b>weiblich:</b>	12.593	53,7%
			<b>Ausländer:</b>	1.737	7,4%
<b>Studienanfänger</b>	<b>SJ 2010/2011:</b>	5.794	davon		
			<b>weiblich:</b>	3.122	53,9%
			<b>Ausländer:</b>	401	6,9%
<b>Absolventen<sup>1</sup></b>	<b>SJ 2009/2010:</b>	2.643	davon <b>weiblich:</b>	1.636	61,9%
<b>Promotionen</b>	<b>SJ 2009/2010:</b>	465	davon <b>weiblich:</b>	228	49,0%
<b>Habilitationen</b>	<b>2010:</b>	31	davon <b>weiblich:</b>	6	19,4 %
<sup>1</sup> vorläufige Zahl					
<b>Stellenbestand</b> (ohne UK S-H)	<b>2009:</b>	2.300	davon <b>wiss. Personal:</b>	1.209	52,6%
	<b>2010:</b>	2.333	(incl. Höherer Dienst)	1.245	53,4%
<b>Beschäftigte</b> (ohne UK S-H)	<b>2010:</b>	3.344	davon		
			<b>weiblich:</b>	1.542	46,1%
			aus <b>Drittmitteln:</b>	843	25,2%
<b>Landesmittel 2010:</b> (Zuweisungen im CAU-Kapitel ohne UK S-H)					
1. Lfd. Zuschuss		142,8 Mio. €			
2. Zuschuss für Investitionen		4,0 Mio. €			
3. Einmalige / befristete Zuschüsse		0,8 Mio. €			
<b>Insgesamt:</b>		<b>147,6 Mio. €</b>			
<b>Drittmittelvolumen 2010:</b> (Bewilligungen ohne UK S-H)		84,7 Mio. €			
<b>Haushaltsvolumen 2010:</b> (ohne UK S-H)		<b>232,3 Mio. €</b>			
<b>Grundstücksfläche:</b>		120 ha			
<b>Zahl der Gebäude:</b>		rund 170			
<b>Gebäudefläche:</b>		345.500 m <sup>2</sup>	davon <b>Hauptnutzfläche</b>	221.000 m <sup>2</sup>	
Stand Juni 2011					

## **Kapitel 2**

Studierende

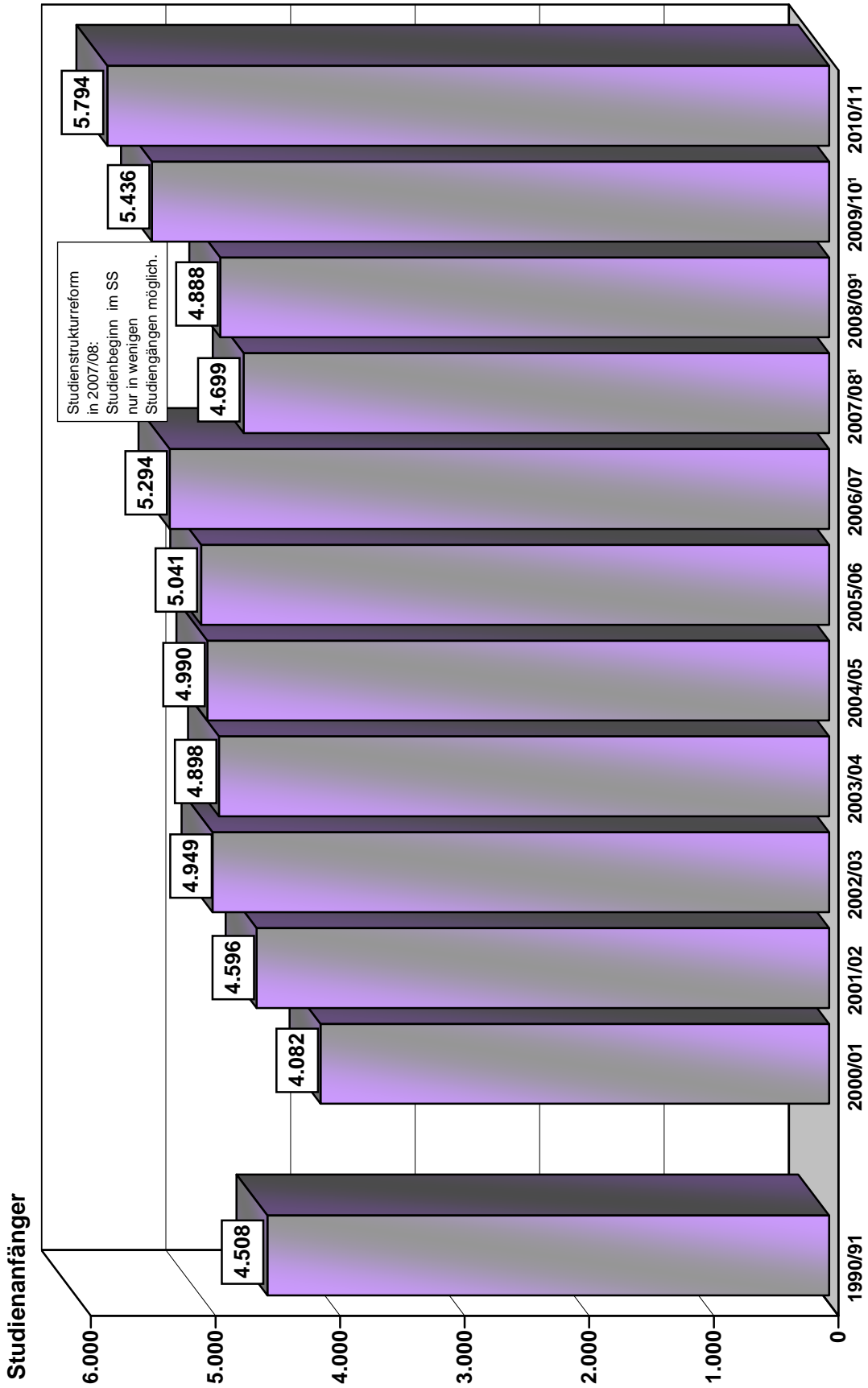
---

## 2.1 Studierende insgesamt, nach Geschlecht und im 1. Fachsemester

<b>Studierende an der CAU 1990/91 bis 2010/11</b>									
<b>Studierende insgesamt, weibliche Studierende und Studienanfänger</b>									
<b>- Personenzählung ohne Beurlaubte -</b>									
<b>Fakultät</b>	<b>Gruppe</b>	<b>1990/91</b>	<b>2000/01</b>	<b>2005/06</b>	<b>2006/07</b>	<b>2007/08</b>	<b>2008/09</b>	<b>2009/10</b>	<b>2010/11</b>
<b>Theologische Fakultät</b>	Stud. insg.	447	183	164	191	209	226	244	268
	Weiblich	178	89	86	105	118	128	153	169
	Anfänger	60	30	43	61	117	83	105	82
<b>Rechtswissenschaftl. Fakultät</b>	Stud. insg.	2.290	2.489	2.080	1.974	1.881	1.839	1.851	1.936
	Weiblich	913	1.062	980	960	952	946	939	1.007
	Anfänger	500	358	271	279	327	301	330	350
<b>Wirtschafts- u. Sozialwissenschaftl. Fakultät</b>	Stud. insg.	2.596	1.922	2.614	2.564	2.486	2.482	2.609	2.079
	Weiblich	847	664	977	955	960	978	1.020	819
	Anfänger	809	493	531	500	412	526	632	599
<b>Medizinische Fakultät</b>	Stud. insg.	2.599	2.385	2.180	2.111	2.096	2.047	2.029	2.085
	Weiblich	1.096	1.253	1.240	1.228	1.230	1.229	1.200	1.250
	Anfänger	319	332	261	261	249	261	266	276
<b>Philosophische Fakultät</b>	Stud. insg.	4.047	5.205	7.364	7.559	7.596	7.588	7.779	8.476
	Weiblich	2.535	3.180	4.781	4.898	4.924	4.861	5.028	5.332
	Anfänger	1.271	1.658	2.001	2.100	1.495	1.527	1.706	2.035
<b>Mathematisch-Naturwissenschaftl. Fakultät</b>	Stud. insg.	5.287	3.506	4.219	4.499	4.613	4.642	4.769	4.850
	Weiblich	1.734	1.614	2.115	2.271	2.310	2.299	2.369	2.342
	Anfänger	1.264	670	1.055	1.180	828	1.052	1.161	1.174
<b>Agrar- und Ernährungswissenschaftl. Fakultät</b>	Stud. insg.	1.696	1.087	1.428	1.486	1.822	1.839	1.916	1.969
	Weiblich	907	707	1.011	1.054	1.262	1.263	1.312	1.331
	Anfänger	285	187	532	567	616	535	602	507
<b>Technische Fakultät</b>	Stud. insg.	Neu- gründung 1990	752	1.149	1.176	1.345	1.454	1.628	1.784
	Weiblich		80	170	173	222	267	304	343
	Anfänger		225	347	346	655	603	634	771
<b>Erziehungswissenschaftl. Fakultät</b>	Stud. insg.	bis WS 93/94 PH Kiel	1.753	zum WS 2002/03 aufgelöst					
	Weiblich		1.225						
	Anfänger		129						
<b>Summe</b>	<b>Stud. insg.</b>	<b>18.962</b>	<b>19.282</b>	<b>21.198</b>	<b>21.560</b>	<b>22.048</b>	<b>22.117</b>	<b>22.825</b>	<b>23.447</b>
	<b>Weiblich</b>	<b>8.210</b>	<b>9.874</b>	<b>11.360</b>	<b>11.644</b>	<b>11.978</b>	<b>11.971</b>	<b>12.325</b>	<b>12.593</b>
	<b>in %</b>	<b>43,3</b>	<b>51,2</b>	<b>53,6</b>	<b>54,0</b>	<b>54,3</b>	<b>54,1</b>	<b>54,0</b>	<b>53,7</b>
	<b>Anfänger</b>	<b>4.508</b>	<b>4.082</b>	<b>5.041</b>	<b>5.294</b>	<b>4.699</b>	<b>4.888</b>	<b>5.436</b>	<b>5.794</b>
	<b>in %</b>	<b>23,8</b>	<b>21,2</b>	<b>23,8</b>	<b>24,6</b>	<b>21,3</b>	<b>22,1</b>	<b>23,8</b>	<b>24,7</b>
	<b>Ausländer</b>	<b>984</b>	<b>1.489</b>	<b>2.138</b>	<b>1.960</b>	<b>1.960</b>	<b>1.819</b>	<b>1.789</b>	<b>1.737</b>
	<b>in %</b>	<b>5,2</b>	<b>7,7</b>	<b>10,1</b>	<b>9,1</b>	<b>8,9</b>	<b>8,2</b>	<b>7,8</b>	<b>7,4</b>
Studierende: Bestandszahl des jeweiligen Wintersemesters, gezählt beim 1 Studienfach. Studienanfänger: Studierende im 1. Fachsemester je Studienjahr, gezählt beim 1. Studienfach.									

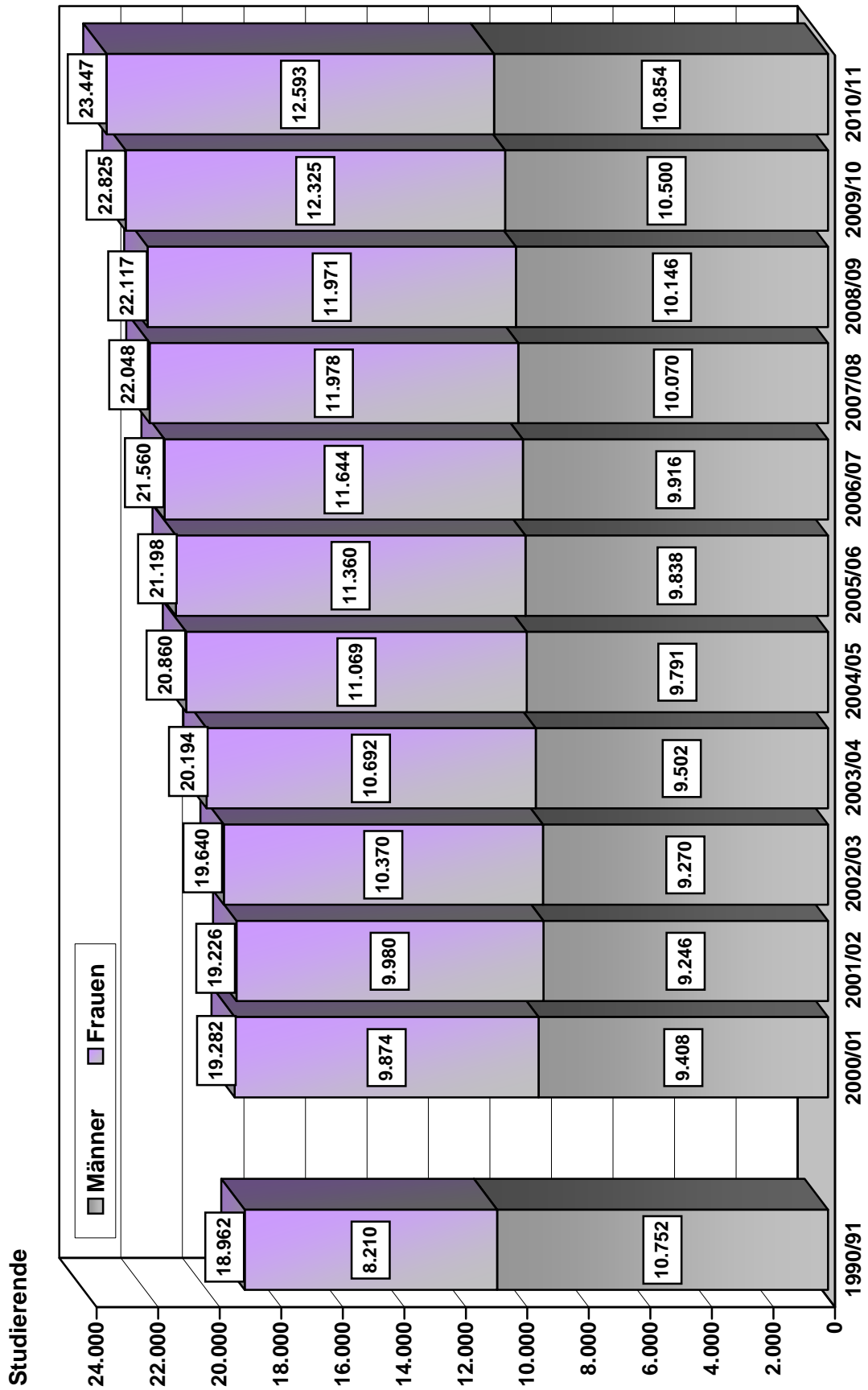


**Studienanfänger an der CAU 1990/91 bis 2010/11**  
 - Personenzählung der Studierenden im 1. Fachsemester beim 1. Studienfach -

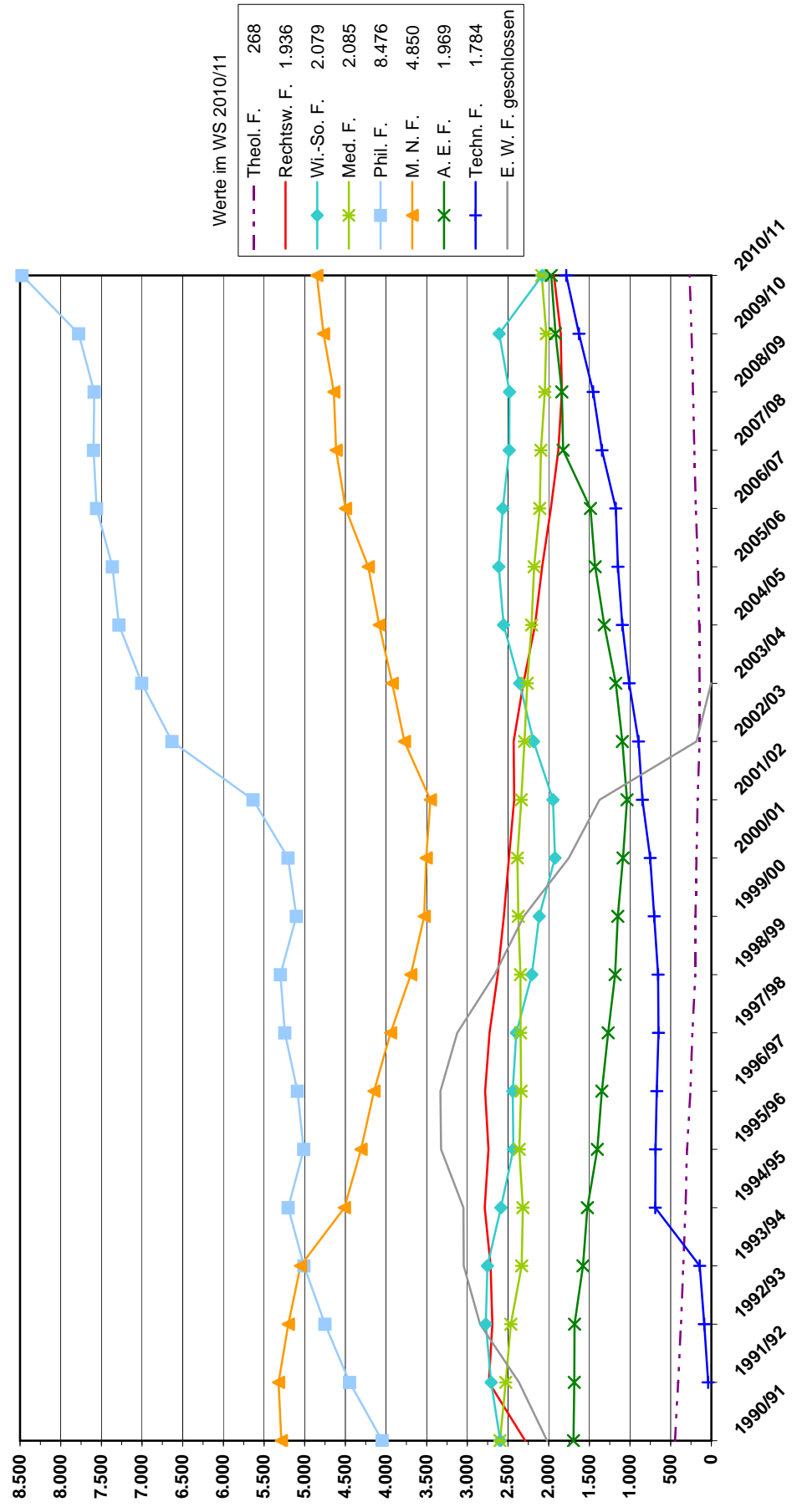


<sup>1</sup> Werte wurden aktualisiert.

**Studierende an der CAU 1990/91 bis 2010/11 nach Geschlecht**  
 - Personenzählung ohne Beurlaubte -



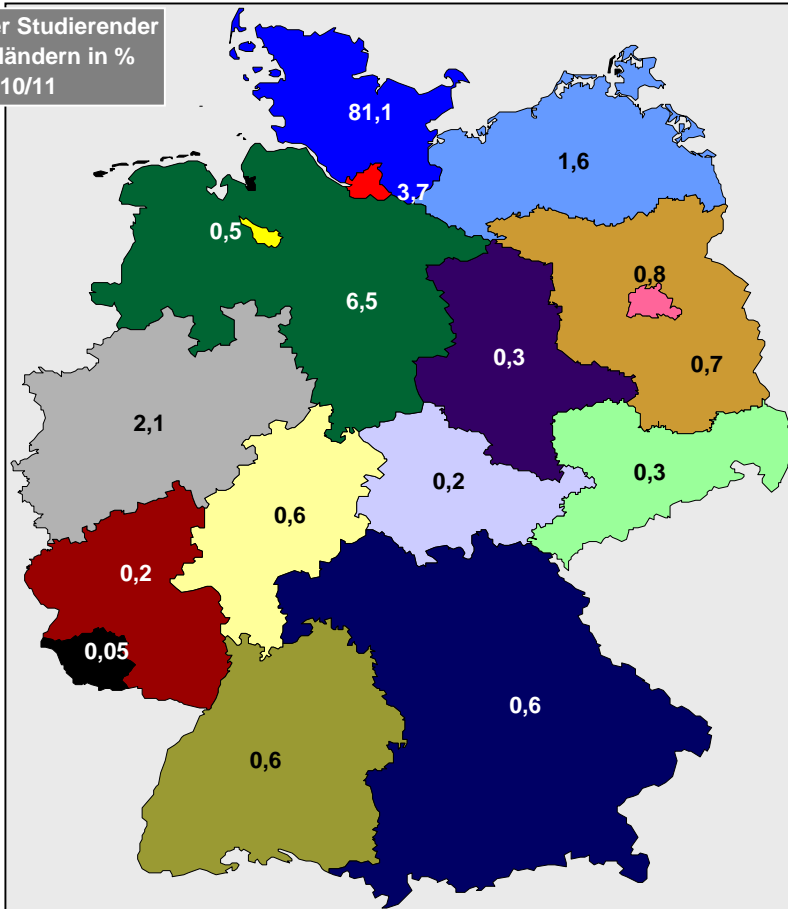
**Studierende an der CAU in den WS 1990/91 bis 2010/11 nach Fakultäten**  
 - Personenzählung beim 1. Studienfach ohne Beurlaubte -

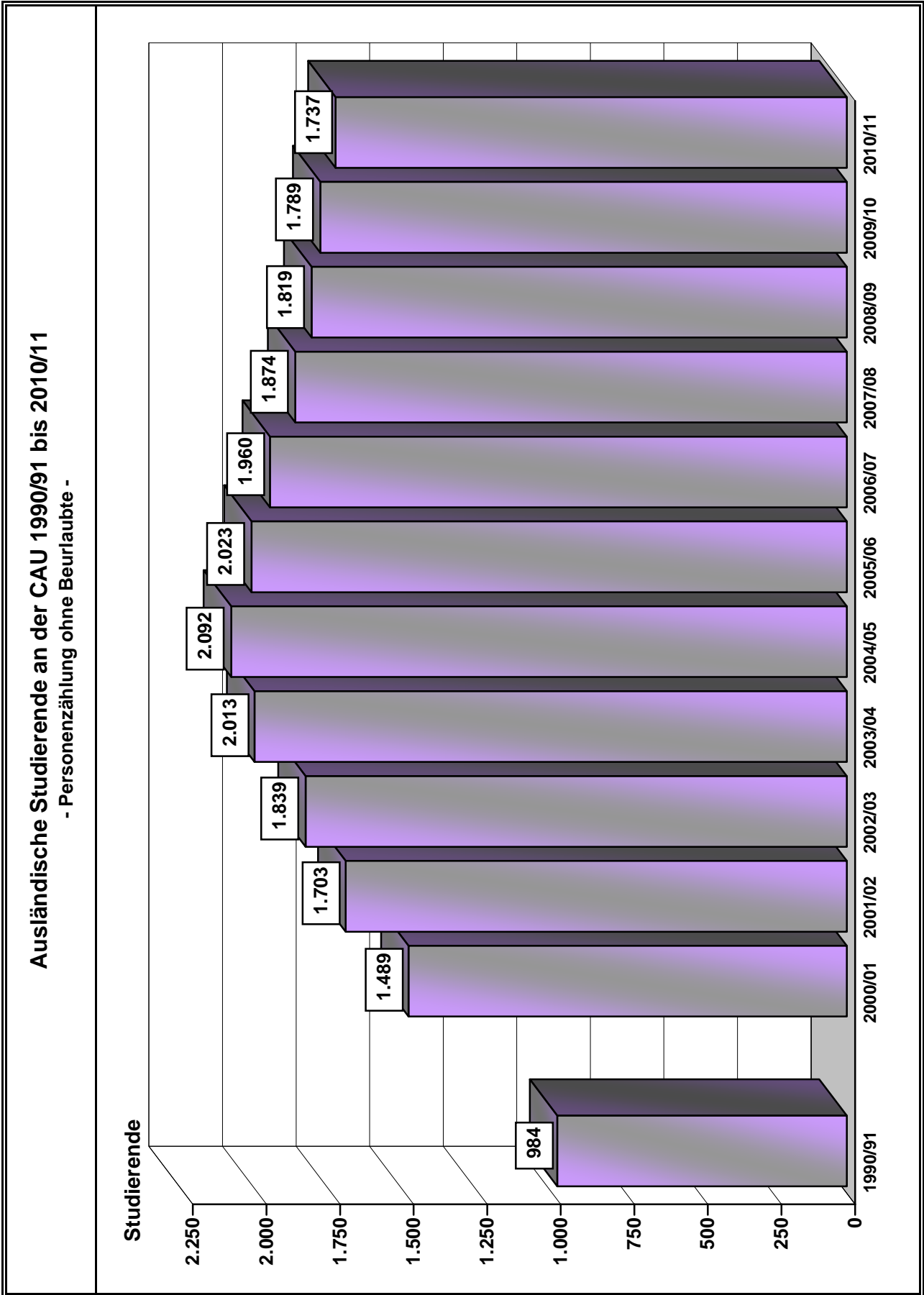


2.2 Studierende nach Nationalität

Deutsche Studierende an der CAU nach Herkunft aus den Bundesländern - Personenzählung ohne Beurlaubte -								
Deutsche mit ständigem Wohnsitz in	WS 1990/91		WS 2000/01		WS 2009/10		WS 2010/11	
	Anzahl	% der Gesamtstud.	Anzahl	% der Gesamtstud.	Anzahl	% der Gesamtstud.	Anzahl	% der Gesamtstud.
Schleswig-Holstein	12.353	69,3	11.486	64,6	17.004	80,9	17.593	81,1
Hamburg	621	3,5	617	3,5	719	3,4	805	3,7
Niedersachsen	2.400	13,5	2.538	14,3	1.322	6,3	1.406	6,5
Bremen	429	2,4	287	1,6	107	0,5	103	0,5
Nordrhein-Westfalen	1.057	5,9	1.003	5,6	451	2,1	448	2,1
Hessen	264	1,5	308	1,7	123	0,6	139	0,6
Rheinland-Pfalz	138	0,8	141	0,8	54	0,3	52	0,2
Baden-Württemberg	347	1,9	328	1,8	151	0,7	133	0,6
Bayern	193	1,1	211	1,2	128	0,6	139	0,6
Saarland	26	0,15	11	0,06	10	0,05	11	0,05
Berlin	1	0,0	118	0,7	178	0,8	183	0,8
<b>Alte Bundesländer</b>	<b>17.829</b>	<b>100,0</b>	<b>17.048</b>	<b>95,9</b>	<b>20.247</b>	<b>96,3</b>	<b>21.012</b>	<b>96,9</b>
Mecklenburg-Vorpommern	Es liegen keine differenzierten Angaben vor.		441	2,5	414	2,0	348	1,6
Brandenburg			106	0,6	172	0,8	156	0,7
Sachsen			64	0,4	66	0,3	61	0,3
Sachsen-Anhalt			83	0,5	77	0,4	70	0,3
Thüringen			33	0,2	45	0,2	47	0,2
<b>Neue Bundesländer</b>			<b>727</b>	<b>4,1</b>	<b>774</b>	<b>3,7</b>	<b>682</b>	<b>3,1</b>
<b>Insgesamt</b>			<b>17.775</b>	<b>100,0</b>	<b>21.021</b>	<b>100,0</b>	<b>21.694</b>	<b>100,0</b>

Anteil deutscher Studierender nach Bundesländern in %  
WS 2010/11

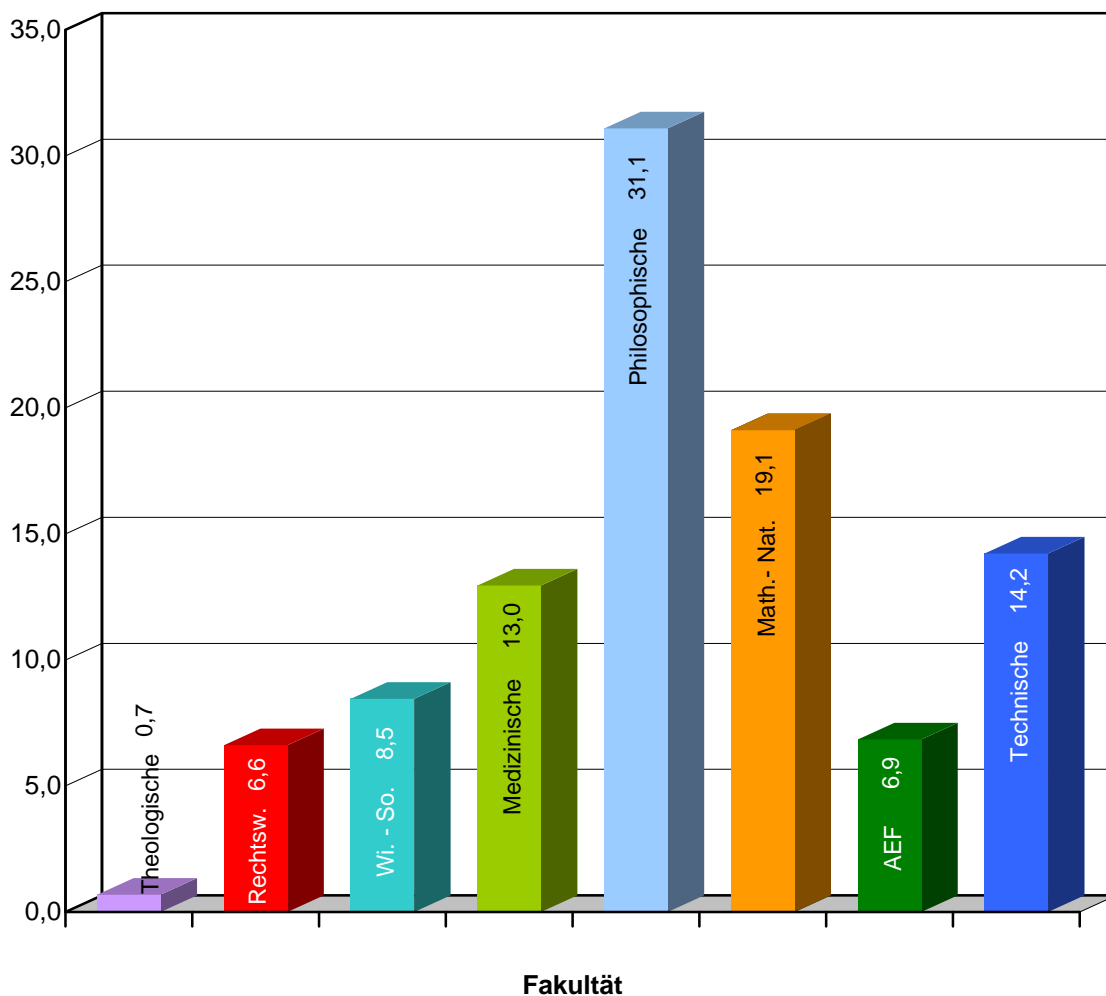




**Ausländische Studierende an der CAU im WS 2010/2011 nach Fakultäten  
- Personenzählung im 1. Studienfach ohne Beurlaubte -**

Fakultät	Anzahl	in %	Erläuterungen
Theologische	12	0,7	Von den 1.737 ausländischen Studierenden sind <b>940 (= 54,1%) weiblich</b> . Der Anteil ausländischer Studierender an der Gesamtzahl der Studierenden beträgt <b>7,4%</b> . Unter den ausländischen Studierenden befinden sich 356 <b>Bildungsinländer</b> , d. h. Studierende mit ausländischer Staatsangehörigkeit, die ihre Hochschulzugangsberechtigung in der Bundesrepublik Deutschland erworben haben.
Rechtswiss.	115	6,6	
Wi.-So.	147	8,5	
Medizinische	225	13,0	
Philosophische	540	31,1	
Math.-Nat.	332	19,1	
Agrar- u. Ernährungsw.	119	6,9	
Technische	247	14,2	
<b>Insgesamt</b>	<b>1.737</b>	<b>100,0</b>	

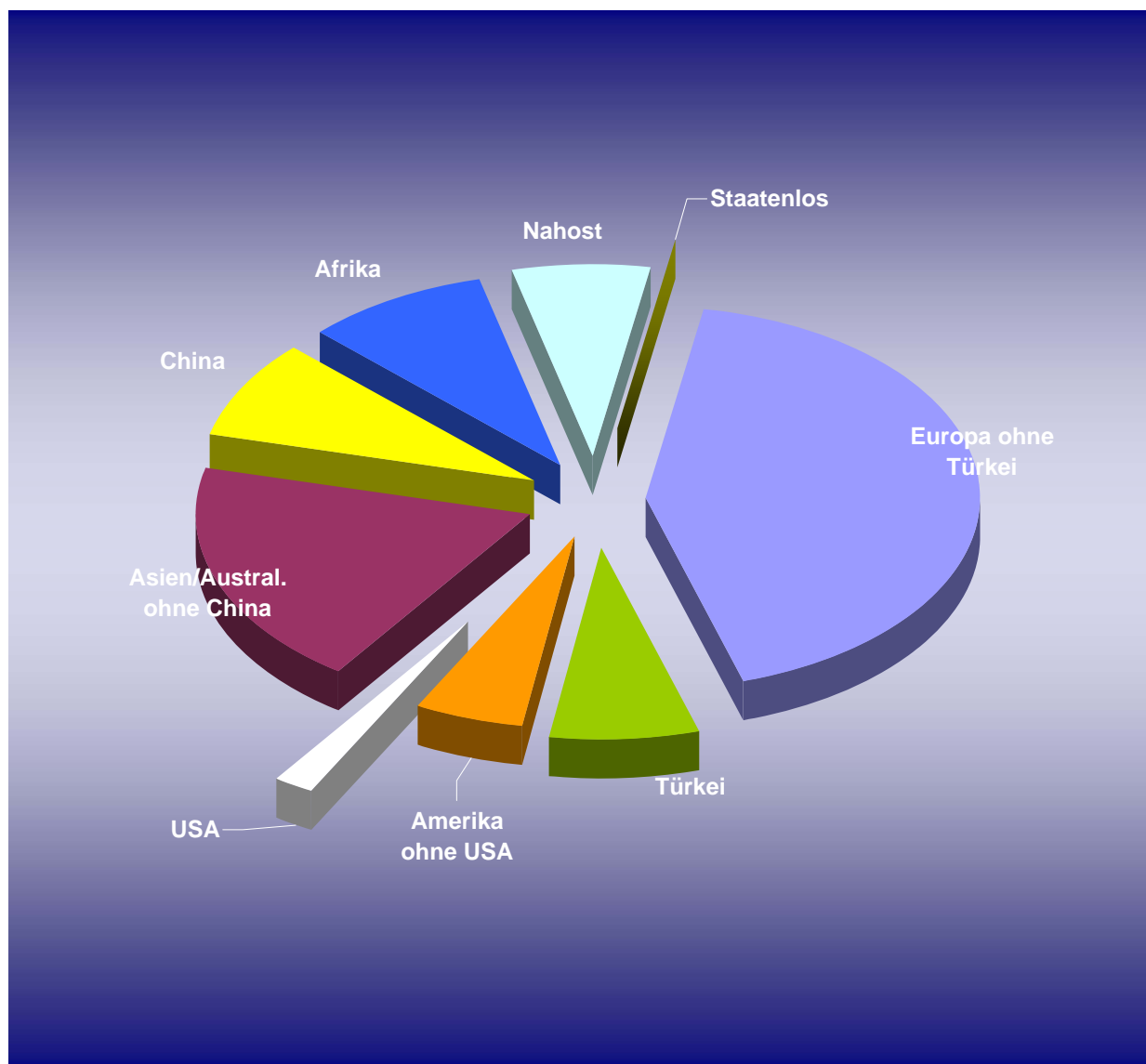
Anteil in Prozent



### Ausländische Studierende an der CAU im WS 2010/2011 nach Herkunftsregion - Personenzählung ohne Beurlaubte -

Herkunftsregion	Insgesamt		davon weiblich		
	Anzahl	in %	Anzahl	in %	
				von Region	von weiblich
Europa ohne Türkei	734	42,4	518	70,6	55,1
Türkei	127	7,3	64	50,4	6,8
Amerika ohne USA	93	5,4	47	50,5	5,0
USA	31	1,8	17	54,8	1,8
Asien/Australien ohne China	335	19,3	167	49,9	17,8
China	142	8,2	71	50,0	7,6
Afrika	156	9,0	36	23,1	3,8
Nahost	113	6,5	20	17,7	2,1
Staatenlos	1	0,1		0,0	0,0
<b>Insgesamt<sup>1</sup></b>	<b>1.732</b>	<b>100,0</b>	<b>940</b>	<b>54,1</b>	<b>100,0</b>

<sup>1</sup> Für 5 männliche ausländische Studierende konnte die Herkunftsregion nicht ermittelt werden.



## Kapitel 3

### Absolventen, Promotionen und Habilitationen

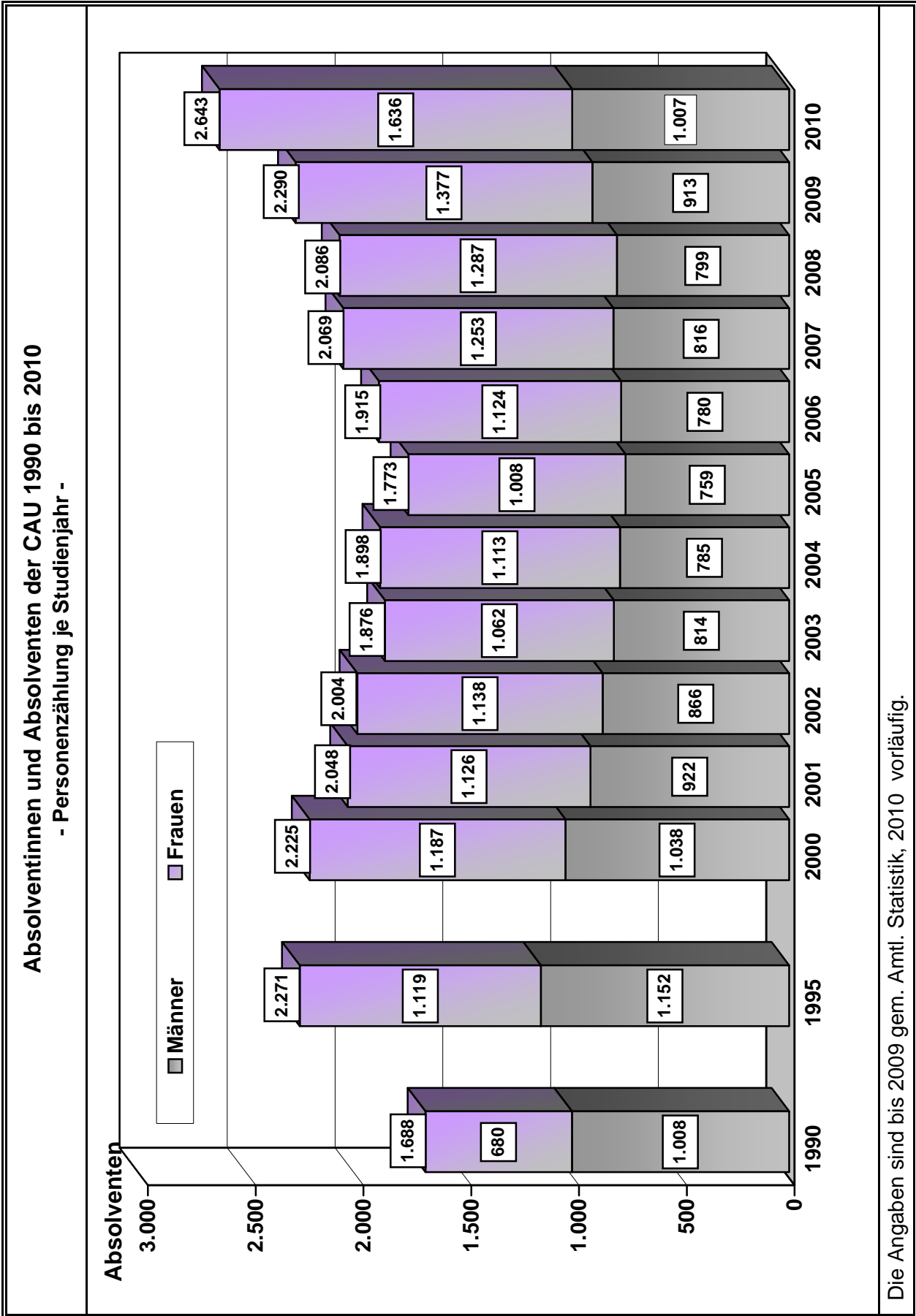
---



## 3.1 Absolventen

Absolventinnen und Absolventen der CAU nach Art des Abschlusses 1990 bis 2010 - Personenzählung je Studienjahr -												
Prüfungsart	1990	2000	2001	2002	2003	2004	2005	2006	2007	2008	2009	2010
Insgesamt	835	700	617	597	505	537	452	484	600	615	632	631
Davon weiblich	282	303	277	303	256	294	210	241	327	338	313	322
Insgesamt	121	241	190	185	168	167	172	207	200	201	280	329
Davon weiblich	85	149	106	121	106	110	112	124	138	134	177	227
Insgesamt	41	23	22	23	10	14	8	10	6	3	7	12
Davon weiblich	17	12	14	12	5	10	7	4	3	2	2	5
Insgesamt	559	678	660	636	620	672	594	504	707	671	534	437
Davon weiblich	230	304	331	339	327	364	302	273	405	392	334	263
Insgesamt			1	79	111	87	92	182	130	142	204	410
Davon weiblich			0	48	85	72	70	140	100	107	149	258
Insgesamt											5	90
Davon weiblich											2	73
Insgesamt											2	63
Davon weiblich											2	46
Insgesamt												8
Davon weiblich												4
Insgesamt		3	5	29	53	101	116	153	113	121	182	228
Davon weiblich		2	2	6	29	55	69	86	75	83	108	154
Insgesamt												1
Davon weiblich												1
Insgesamt	113	237	201	182	221	179	184	210	222	227	312	255
Davon weiblich	57	144	117	113	130	100	120	134	142	153	197	171
Insgesamt	19	116	118	128	102	78	86	97	88	105	132	179
Davon weiblich	9	67	79	79	68	55	60	73	61	77	93	112
Insgesamt		142	140	99	27							
Davon weiblich		132	126	80	17							
Insgesamt		85	94	46	59	63	69	68	3	1		
Davon weiblich		74	74	37	39	53	58	49	2	1		
<b>Insgesamt</b>	<b>1.688</b>	<b>2.225</b>	<b>2.048</b>	<b>2.004</b>	<b>1.876</b>	<b>1.898</b>	<b>1.773</b>	<b>1.915</b>	<b>2.069</b>	<b>2.086</b>	<b>2.290</b>	<b>2.643</b>
<b>Davon weiblich</b>	<b>680</b>	<b>1.187</b>	<b>1.126</b>	<b>1.138</b>	<b>1.062</b>	<b>1.113</b>	<b>1.008</b>	<b>1.124</b>	<b>1.253</b>	<b>1.287</b>	<b>1.377</b>	<b>1.636</b>
<b>Weiblich in %</b>	<b>40,3</b>	<b>53,3</b>	<b>55,0</b>	<b>56,8</b>	<b>56,6</b>	<b>58,6</b>	<b>56,9</b>	<b>58,7</b>	<b>60,6</b>	<b>61,7</b>	<b>60,1</b>	<b>61,9</b>

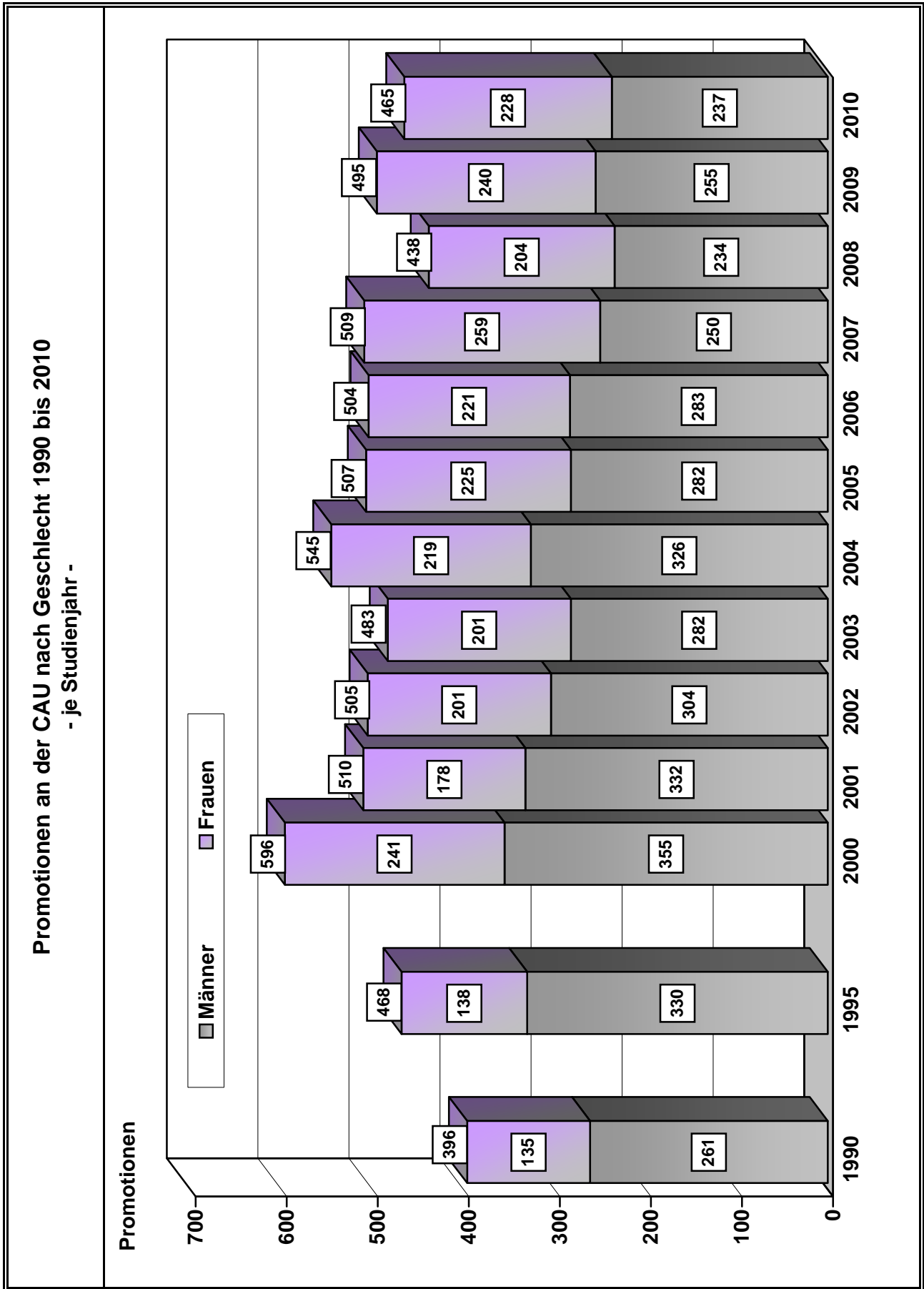
Die Angaben sind bis 2009 gem. Amtl. Statistik, 2010 vorläufig.



3.2 Promotionen

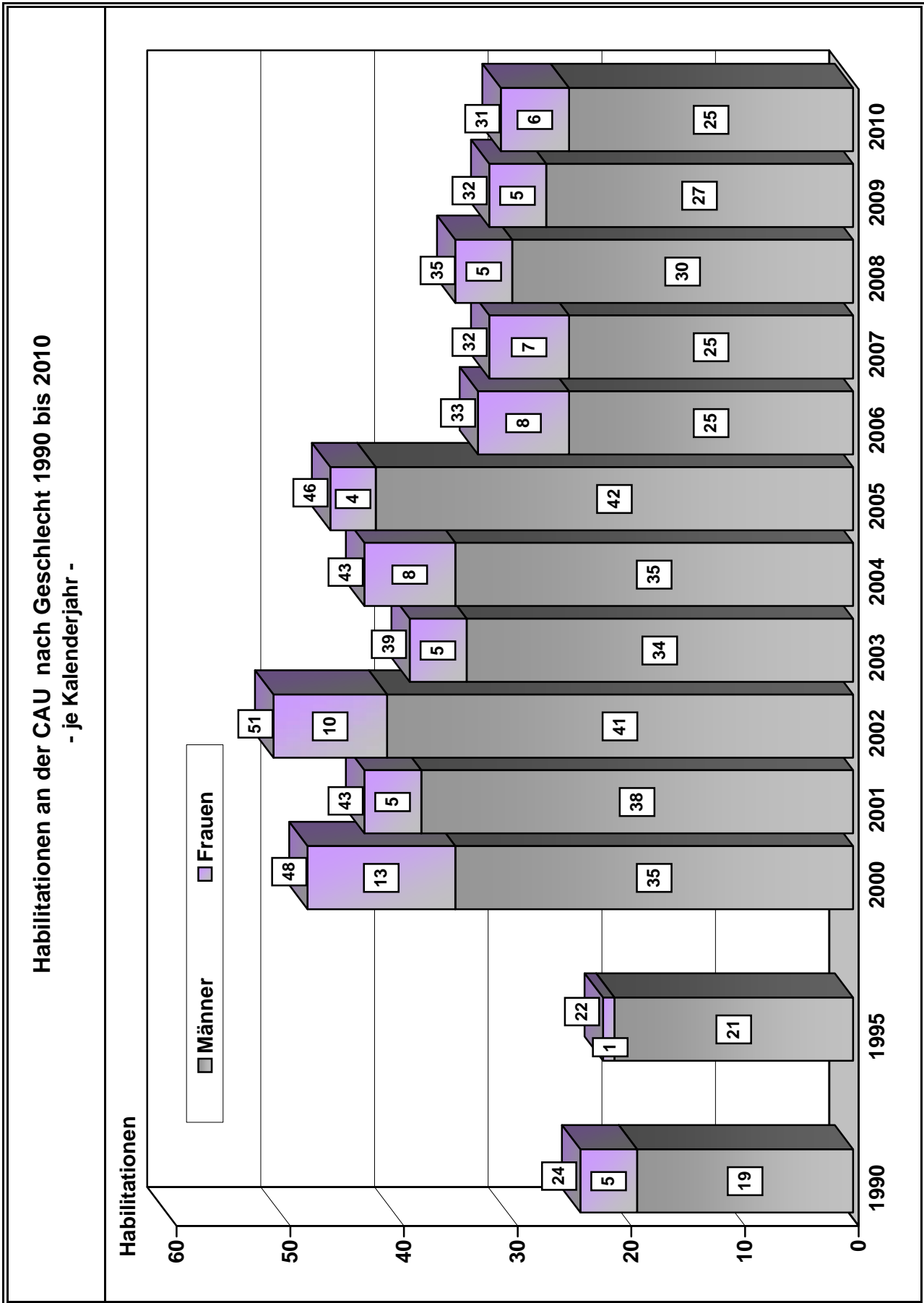
Promotionen an der CAU nach Fakultäten 1990 bis 2010 - je Studienjahr -													
Fakultäten		1990	2000	2001	2002	2003	2004	2005	2006	2007	2008	2009	2010
Theologische Fakultät	Insgesamt	1	4	1		1	4	2		3	2	1	1
	Davon weiblich		1			1	2	1		1			
Rechtswiss. Fakultät	Insgesamt	25	86	61	55	60	85	77	57	74	48	44	59
	Davon weiblich	5	30	17	16	25	29	27	17	29	16	19	19
Wirtschafts- u. Sozialwiss. Fakultät	Insgesamt	8	20	16	13	14	13	10	16	12	20	18 <sup>1</sup>	20
	Davon weiblich	2	5	1	2	2	2	2	4	1	4	1 <sup>1</sup>	6
Medizinische Fakultät	Insgesamt	183	226	192	225	203	188	188	181	179	150	163	161
	Davon weiblich	72	106	69	116	85	94	95	88	105	81	92	87
Philosophische Fakultät	Insgesamt	38	53	48	46	59	60	53	68	52	41	49	54
	Davon weiblich	20	34	30	16	36	36	29	30	32	28	22	36
Mathemat.-Naturwiss. Fakultät	Insgesamt	101	147	135	110	97	131	125	124	124	110	150	108
	Davon weiblich	23	45	43	24	39	36	54	57	62	47	72	54
Agrar- u. Ernährungswiss. Fakultät	Insgesamt	40	41	38	31	32	38	38	39	41	43	49	37
	Davon weiblich	13	18	14	16	12	16	17	22	27	24	34	22
Technische Fakultät	Insgesamt		15	13	16	17	26	14	19	24	24	21	25
	Davon weiblich			2	4	1	4		3	2	4		4
Erziehungswiss. Fakultät	Insgesamt		5	6	9								
	Davon weiblich		2	3	7								
Promotionen insgesamt	Insgesamt	396	596	510	505	483	545	507	504	509	438	495	465
	Davon weiblich	135	241	178	201	201	219	225	221	259	204	240	228
	Weiblich in %	34,1	40,4	34,9	39,8	41,6	40,2	44,4	43,8	50,9	46,6	48,5	49,0

<sup>1</sup> Werte wurden nachträglich korrigiert.



3.3 Habilitationen

Habilitationen an der CAU nach Fakultäten 1990 bis 2010 - je Kalenderjahr -													
Fakultäten		1990	2000	2001	2002	2003	2004	2005	2006	2007	2008	2009	2010
Theologische Fakultät	Insgesamt	3	1					2					
	Davon weiblich	1											
Rechtswissenschaftl. Fakultät	Insgesamt	1	4	1	2	2	1	2			1		2
	Davon weiblich		1		1	1							1
Wirtschafts- u. Sozialwiss. Fakultät	Insgesamt	5	5	5	5	1	1	1	2	1	1		3
	Davon weiblich		1	1	1								1
Medizinische Fakultät	Insgesamt	20	15	14	15	22	17	26	18	21	20	22	19
	Davon weiblich	1	4	2	2	3	1	1	6	5	2	4	3
Philosophische Fakultät	Insgesamt	4	8	6	10	8	4	1	5	3	4	1	4
	Davon weiblich	1	4	1	1	1	2	1	2	1	1		1
Mathemat.-Naturwiss. Fakultät	Insgesamt	10	8	10	12	4	16	7	6	4	4	5	2
	Davon weiblich	1	2	1	4		5	1	1	1			
Agrar- u. Ernährungswiss. Fakultät	Insgesamt	6	4	4	5	2	1	3			5	3	1
	Davon weiblich	1	1		1			1			2	1	
Technische Fakultät	Insgesamt	3	2	1	1		3	1	2	2	1		
	Davon weiblich												
Erziehungswiss. Fakultät	Insgesamt	2	1	2	1								
	Davon weiblich	2											
Habilitationen insgesamt	<b>Insgesamt</b>	<b>54</b>	<b>48</b>	<b>43</b>	<b>51</b>	<b>39</b>	<b>43</b>	<b>43</b>	<b>33</b>	<b>31</b>	<b>35</b>	<b>32</b>	<b>31</b>
	<b>Davon weiblich</b>	<b>7</b>	<b>13</b>	<b>5</b>	<b>10</b>	<b>5</b>	<b>8</b>	<b>4</b>	<b>9</b>	<b>7</b>	<b>5</b>	<b>5</b>	<b>6</b>
	<b>Weiblich in %</b>	<b>13,0</b>	<b>27,1</b>	<b>11,6</b>	<b>19,6</b>	<b>12,8</b>	<b>18,6</b>	<b>9,3</b>	<b>27,3</b>	<b>22,6</b>	<b>14,3</b>	<b>15,6</b>	<b>19,4</b>



## **Kapitel 4**

### Haushalt und Stellen

---

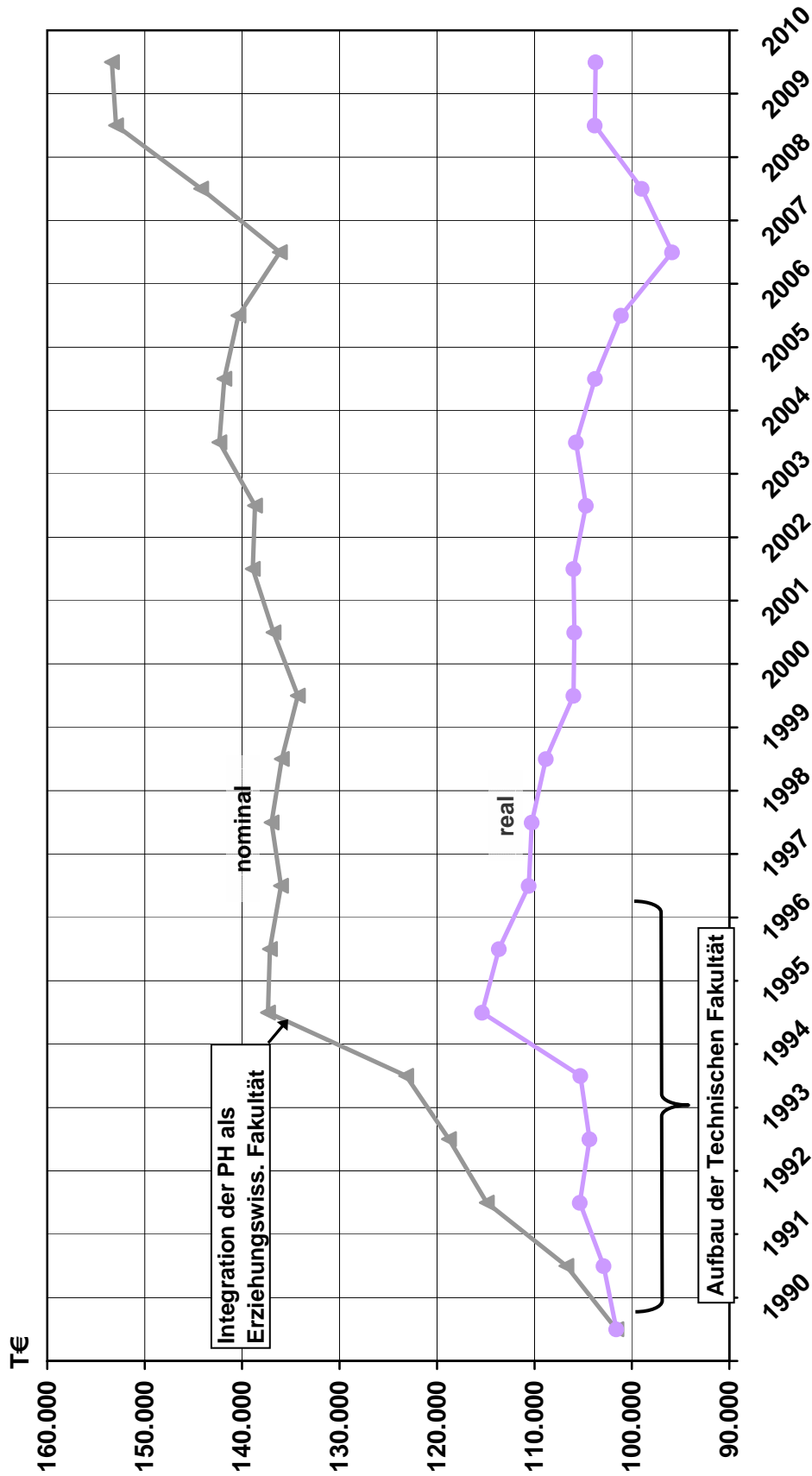
Ausgaben aus Haushaltsmitteln der CAU in 1990 bis 2010 - Beträge in Tausend Euro im ausschließlich landesfinanzierten Haushalt <sup>1</sup> -							
Jahr	Haushaltsbereich	Personal- mittel Hg. 4	Sächl. Ausgaben Hg. 5	Zuwen- dungen Hg. 6	Investi- tionen Hg. 8	Sonstige Hg. 9	Insgesamt
1990	Grundhaushalt	76.171,7	18.198,1	244,5	2.617,2	0,0	97.231,5
	sonstige MG/TG	1.899,9	1.428,0	0,0	1.041,9	0,0	4.369,7
	<b>Haushalt insges.</b>	<b>78.071,6</b>	<b>19.626,1</b>	<b>244,5</b>	<b>3.659,0</b>	<b>0,0</b>	<b>101.601,3</b>
1995	Grundhaushalt	93.753,6	22.153,6	328,7	4.037,2	51,1	120.324,2
	Technische Fakultät	4.185,9	876,7	0,0	914,4	0,0	5.977,0
	Erziehungsw. Fakultät	6.363,2	328,4	50,1	25,1	0,0	6.766,9
	sonstige MG/TG	2.688,4	1.277,4	0,0	305,5	0,0	4.271,3
	<b>Haushalt insges.</b>	<b>106.991,1</b>	<b>24.636,1</b>	<b>378,9</b>	<b>5.282,3</b>	<b>51,1</b>	<b>137.339,4</b>
2000	Grundhaushalt	88.009,2	20.736,2	603,7	3.315,7	51,1	112.715,8
	Technische Fakultät	8.722,1	2.342,9	0,0	304,8	0,0	11.369,8
	Erziehungsw. Fakultät	5.788,3	369,5	58,0	12,5	0,0	6.228,4
	sonstige MG/TG	2.638,5	1.159,2	0,0	159,7	0,0	3.957,4
	<b>Haushalt insges.</b>	<b>105.158,1</b>	<b>24.607,8</b>	<b>661,7</b>	<b>3.792,8</b>	<b>51,1</b>	<b>134.271,4</b>
2004	Grundhaushalt (incl.TF)	106.070,4	24.573,7	506,3	6.642,1	1.080,9	138.873,5
	MG/TG	2.659,9	730,1	0,0	74,7	0,0	3.464,8
	<b>Haushalt insges.</b>	<b>108.730,4</b>	<b>25.303,8</b>	<b>506,3</b>	<b>6.716,9</b>	<b>1.080,9</b>	<b>142.338,3</b>
2005	Grundhaushalt (incl.TF)	107.643,1	24.163,1	955,6	5.038,0	747,4	138.547,3
	MG/TG	2.487,9	707,3	0,0	92,3	0,0	3.287,5
	<b>Haushalt insges.</b>	<b>110.131,0</b>	<b>24.870,4</b>	<b>955,6</b>	<b>5.130,4</b>	<b>747,4</b>	<b>141.834,8</b>
2006	Grundhaushalt (incl.TF)	107.125,5	25.196,3	889,9	7.028,0	0,0	140.239,7
	MG/TG	104,7	48,3	0,0	0,0	0,0	153,0
	<b>Haushalt insges.</b>	<b>107.230,2</b>	<b>25.244,6</b>	<b>889,9</b>	<b>7.028,0</b>	<b>0,0</b>	<b>140.392,7</b>
2007	Grundhaushalt (incl.TF)	102.903,3	24.788,3	1.016,4	7.068,8	0,0	135.776,9
	MG/TG	132,8	86,0	0,0	120,9	0,0	339,7
	<b>Haushalt insges.</b>	<b>103.036,1</b>	<b>24.874,3</b>	<b>1.016,4</b>	<b>7.189,8</b>	<b>0,0</b>	<b>136.116,6</b>
2008 <sup>2</sup>	Grundhaushalt (incl.TF)	105.749,0	27.827,4	1.561,5	7.332,6	0,0	142.470,5
	MG/TG	1.330,6	244,2	26,8	147,3	0,0	1.748,8
	<b>Haushalt insges.</b>	<b>107.079,6</b>	<b>28.071,5</b>	<b>1.588,3</b>	<b>7.479,8</b>	<b>0,0</b>	<b>144.219,3</b>
2009	Grundhaushalt (incl.TF)	108.916,0	30.078,6	989,0	9.092,4	0,0	149.076,0
	MG/TG	3.245,3	399,7	70,1	146,5	0,0	3.861,6
	<b>Haushalt insges.</b>	<b>112.161,3</b>	<b>30.478,3</b>	<b>1.059,1</b>	<b>9.238,9</b>	<b>0,0</b>	<b>152.937,6</b>
2010	Grundhaushalt (incl.TF)	110.851,6	30.645,6	1.280,2	5.275,8	0,0	148.053,2
	MG/TG	4.155,6	910,5	153,8	100,4	0,0	5.320,3
	<b>Haushalt insges.</b>	<b>115.007,2</b>	<b>31.556,1</b>	<b>1.434,0</b>	<b>5.376,2</b>	<b>0,0</b>	<b>153.373,5</b>

<sup>1</sup> Die Ausgaben in Maßnahme- und Titelgruppen (MG/TG), die aus eigenen Einnahmen oder gemischt finanziert wurden, sind nicht enthalten; diese würden das landesfinanzierte Volumen geringfügig erhöhen.

<sup>2</sup> Der Zuwachs gegenüber 2007 resultiert z. T. aus der Übertragung von Ansätzen aus dem Zentralkapitel.



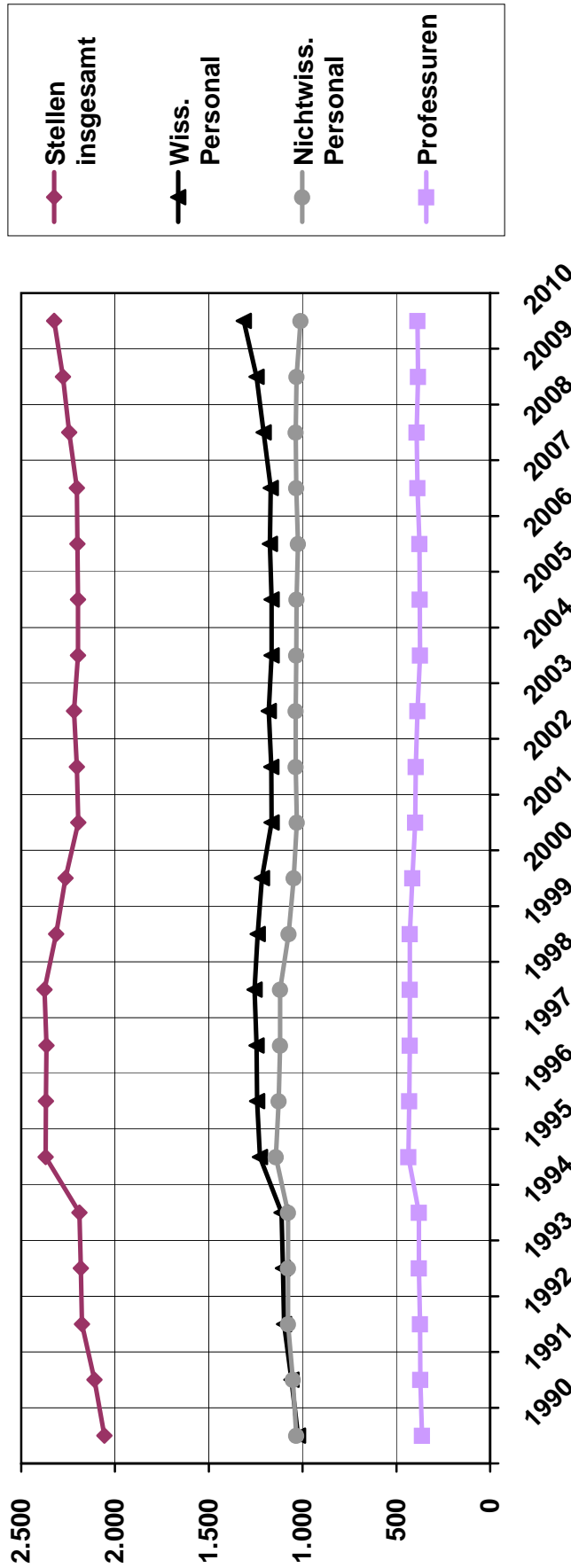
**Nominale und reale Ausgaben aus Haushaltsmitteln der CAU in 1990 bis 2010**  
 - Beträge in Tausend Euro im ausschließlich landesfinanzierten Haushalt -



Die Ausgaben sind der Tabelle "Ausgaben aus Haushaltsmitteln der CAU in 1990 bis 2010" entnommen. Die Umrechnung von nominalen in reale Größen erfolgte aufgrund von Preisindizes auf der Basis 2000 für die Jahre 1990 bis 2010. (Quelle: Statistisches Amt für Hamburg und Schleswig-Holstein). Diese Indizes wurden auf die Basis 1990 = 100 umgerechnet.

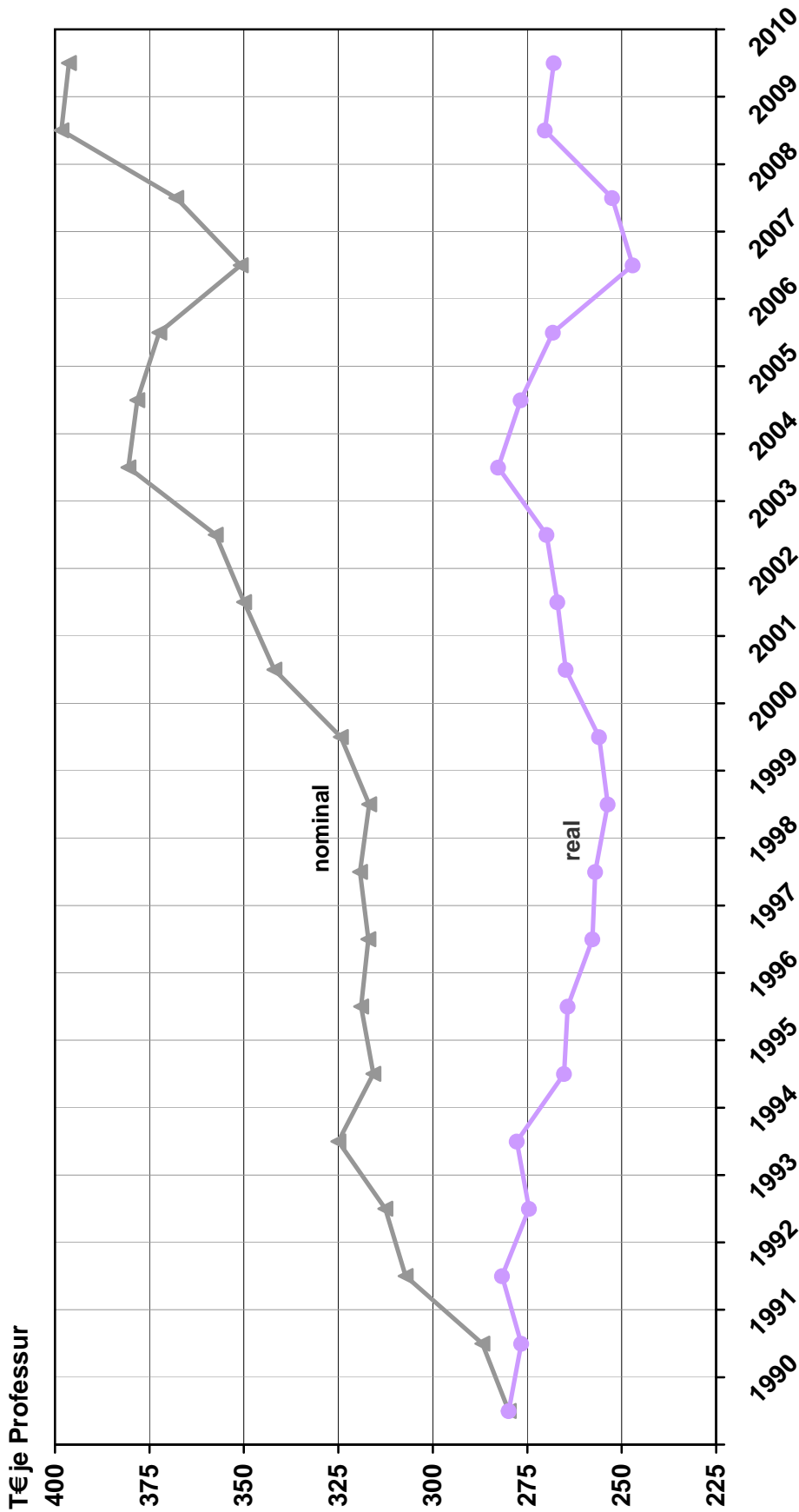
**Besetzbare Personalstellen der CAU in 1990 bis 2010<sup>1</sup>**  
 - Anzahl gemäß Haushaltsplan ohne Stellen des UK S-H -

Stellen für	1990	1991	1994	1995	1996	1997	1998	1999	2000	2001	2002	2003	2004	2005	2006	2007	2008	2009	2010
wiss. Personal	1.024	1.059	1.112	1.228	1.242	1.245	1.256	1.240	1.217	1.165	1.167	1.181	1.165	1.165	1.175	1.170	1.207	1.245	1.313
dav.: Professuren	363	372	380	436	431	429	428	428	414	400	397	388	374	375	377	388	392	384	387
dar. Juniorprof.											8	18	20	24	25	31	29	25	34
nichtwiss. Pers.	1.033	1.051	1.078	1.142	1.127	1.120	1.120	1.074	1.047	1.031	1.037	1.037	1.033	1.032	1.025	1.033	1.037	1.032	1.011
<b>Stellen insges.</b>	<b>2.057</b>	<b>2.110</b>	<b>2.190</b>	<b>2.370</b>	<b>2.369</b>	<b>2.365</b>	<b>2.376</b>	<b>2.314</b>	<b>2.264</b>	<b>2.192</b>	<b>2.204</b>	<b>2.218</b>	<b>2.198</b>	<b>2.197</b>	<b>2.200</b>	<b>2.203</b>	<b>2.244</b>	<b>2.277</b>	<b>2.324</b>



<sup>1</sup> Die Stellen sind wie folgt abgegrenzt: Erfasst sind alle besetzbaren landesfinanzierten Stellen lt. Haushaltsplan ohne das UK S-H und ohne Stellen für Auszubildende. Die Anzahl der Stellen des wissenschaftlichen Personals umfasst alle Stellen des Höheren Dienstes. Als Zahl der Professuren wurden die landesfinanzierten besetzbaren Stellen der Bes.-Gr. W 3, W 2, C 4, C 3 und C 2 auf Lebenszeit zusammengefasst. Seit 2006 gibt es nur noch Planstellen der W-Besoldung. Stellen C 2 a. L. existieren nicht mehr, die abnehmende Zahl der noch entsprechend besetzten Stellen wird einbezogen. Stellen der Besoldungsordnung W - auch Stellen für Juniorprof. - waren bis Haushalt 2004/2005 nicht vorgesehen; es handelt sich also bei den Stellen für Juniorprofessuren bis 2005 um abweichende Besetzung anderer Stellen. Seit 2006 wird hier die Zahl der besetzten Juniorprofessuren angegeben.

**Nominale und reale Ausgaben aus Haushaltsmitteln der CAU je Professur in 1990 bis 2010**  
 - Beträge in Tausend Euro im ausschließlich landesfinanzierten Haushalt -

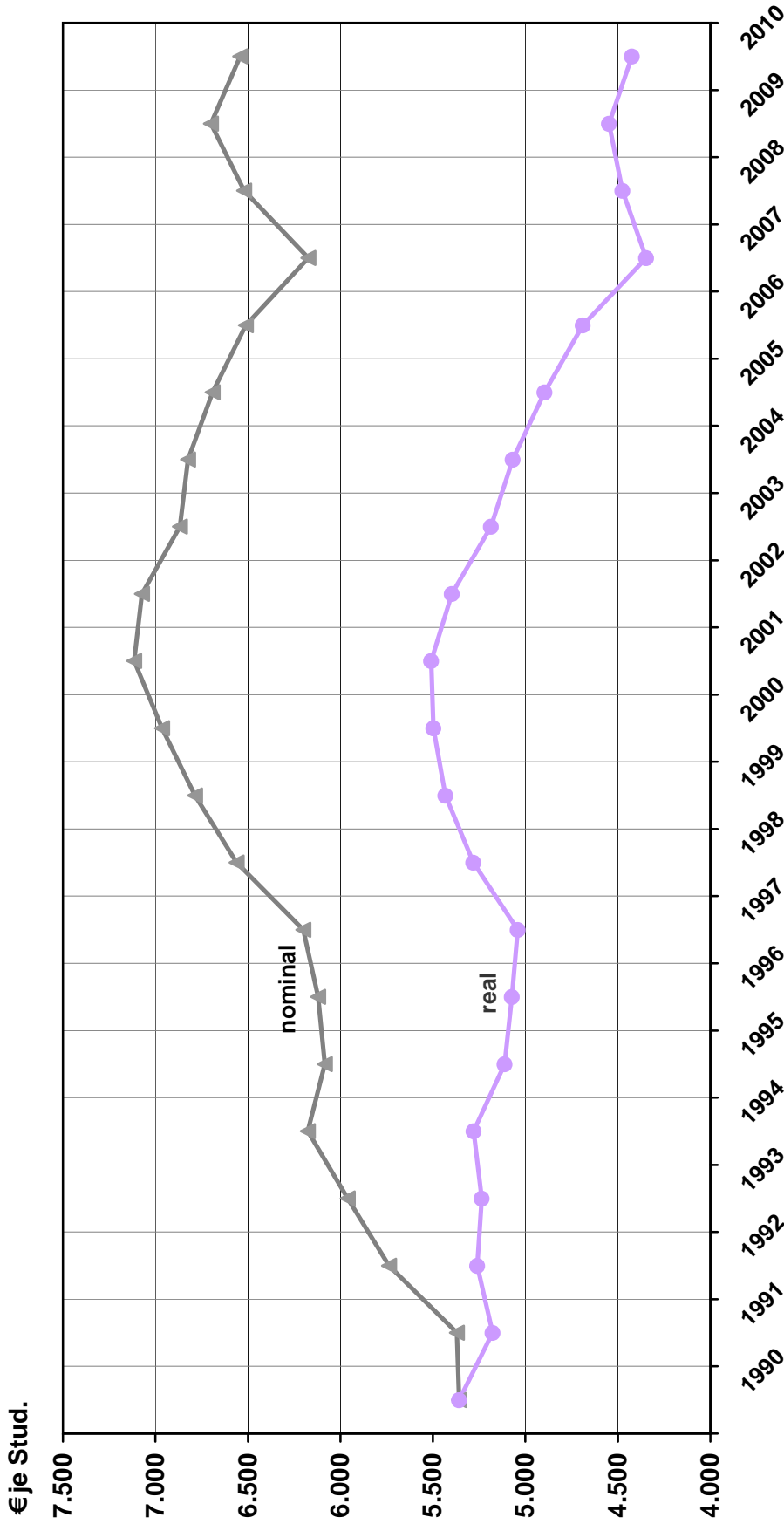


Die Ausgaben sind der Tabelle "Ausgaben aus Haushaltsmitteln der CAU in 1990 bis 2010" entnommen.

Die Umrechnung von nominalen in reale Größen erfolgte aufgrund von Preisindizes auf der Basis 2000 für die Jahre 1990 bis 2010 (Quelle: Statistisches Amt für Hamburg und Schleswig-Holstein). Diese Indizes wurden auf die Basis 1990 = 100 umgerechnet.

Bis 1994 enthalten die Ausgaben und die Zahl der Professuren **nicht** die ehemalige PH bzw. die Erziehungswissenschaftliche Fakultät.

**Nominale und reale Ausgaben aus Haushaltsmitteln der CAU je Studierenden in 1990 bis 2010**  
 - Beträge in Euro im ausschließlich landesfinanzierten Teil des Haushaltes -



Die Ausgaben sind der Tabelle "Ausgaben aus Haushaltsmitteln der CAU in 1990 bis 2010" entnommen.

Die Umrechnung von nominalen in reale Größen erfolgte aufgrund von Preisindizes auf der Basis 2000 für die Jahre 1990 bis 2010 (Quelle: Statistisches Amt für Hamburg und Schleswig-Holstein). Diese Indizes wurden auf die Basis 1990 = 100 umgerechnet.

Bis 1994 enthalten die Ausgaben und die Zahl der Studierenden **nicht** die ehemalige PH bzw. die Erziehungswissenschaftliche Fakultät.

## Kapitel 5

Drittmittel

---

5.1 Drittmittelinwerbungen allgemein und Einnahmen aus der Wirtschaft

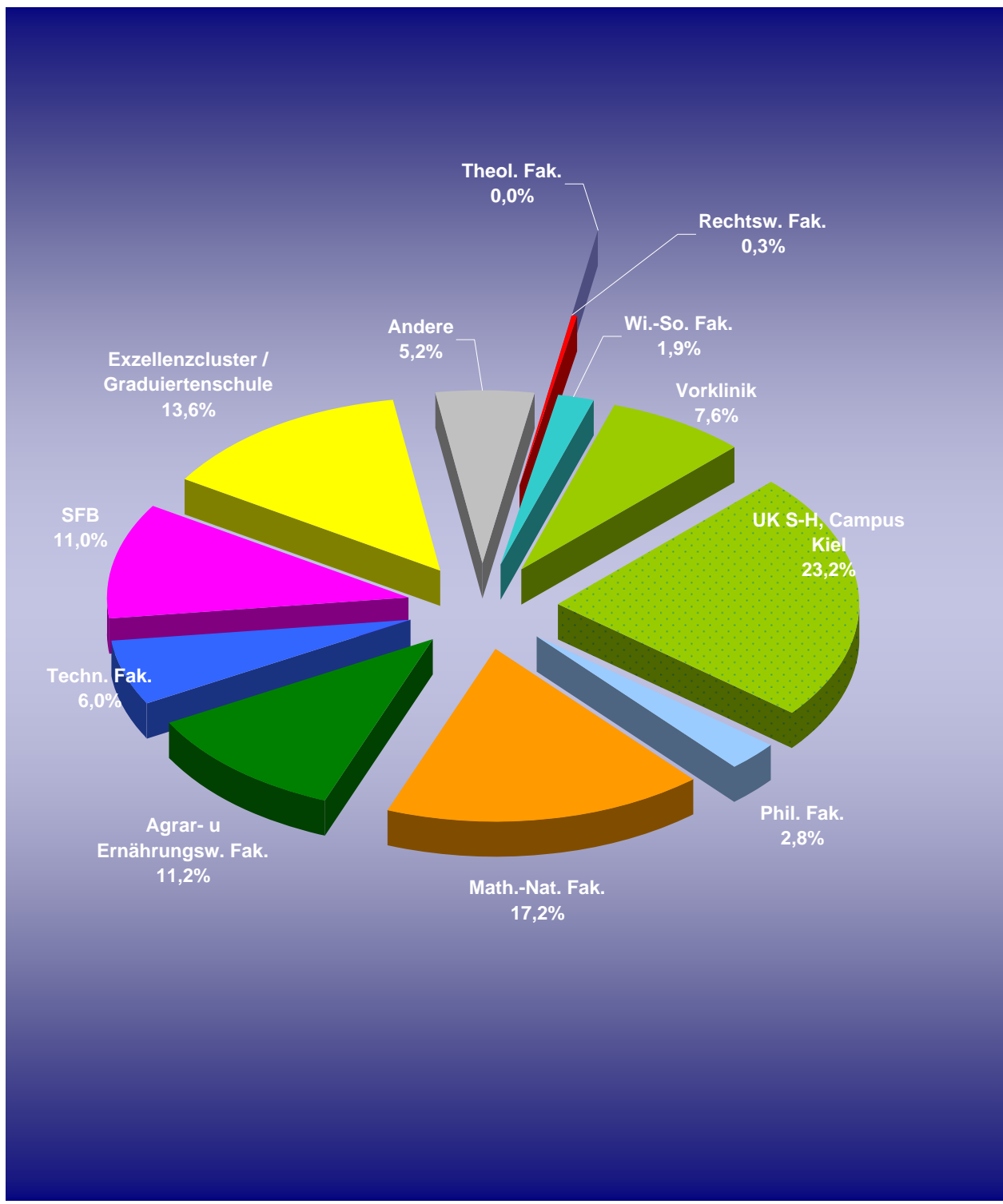
Drittmittelinwerbungen der CAU nach Geldgebern und Einrichtungen in 2010 - Beträge in Tausend Euro und Anteile in Prozent -										
Einrichtung	Geldgeber		Bund	Land	Wirtschaft, Verbände etc.	DFG	VW-Stiftung	Stiftungen, DAAD	EG/EU	Summe
	T€	%								
Theologische Fakultät	T€					7,7				7,7
	%					100,00				0,01
Rechtswissenschaftliche Fakultät	T€				234,2			30,3	83,5	348,0
	%				67,31			8,70	24,00	0,40
Wirtschafts- u. Sozialwiss. Fakultät	T€		1.651,1	10,0	397,8	98,9		22,3		2.180,1
	%		75,74	0,46	18,25	4,53		1,02		2,50
Medizin ohne UK S-H	T€		700,0		671,8	561,0	43,6	250,0	6.403,3	8.629,7
	%		8,11		7,78	6,50	0,50	2,90	74,20	9,91
Philosophische Fakultät	T€				730,1	1.976,4		212,9	279,0	3.198,5
	%				22,83	61,79		6,66	8,72	3,67
Mathemat. - Naturwiss. Fakultät	T€		7.510,4	73,3	2.092,8	4.712,0		984,5	4.087,9	19.461,0
	%		38,59	0,38	10,75	24,21		5,06	21,01	22,35
Agrar- u. Ernährungswiss. Fakultät	T€		8.494,8	122,3	1.758,9	988,4		655,6	699,2	12.719,1
	%		66,79	0,96	13,83	7,77		5,15	5,50	14,61
Technische Fakultät	T€		2.937,2	30,0	431,3	2.965,4		330,0	87,0	6.780,9
	%		43,32	0,44	6,36	43,73		4,87	1,28	7,79
SFB und Forschergruppen	T€					12.438,5				12.438,5
	%					100,00				14,29
Exzellenzinitiative: 2 Cluster, 1 Grad.schule	T€				97,6	15.287,4				15.385,0
	%				0,63	99,37				17,67
Graduiererkollegs	T€									
	%									
Andere	T€		3.483,5	465,3	820,6	297,2		424,6	427,7	5.918,8
	%		58,85	7,86	13,86	5,02		7,17	7,23	6,80
davon: Präsidium, UB	T€		1.512,4	290,4	193,2			199,0	427,7	2.622,7
Zentr. Einrichtg.	T€		1.971,1	174,9	328,1	173,6		225,5		2.873,2
Gem. Einrichtg.	T€				299,4	123,6				423,0
An-Institute	T€									
CAU ohne UK S-H, Campus Kiel	T€		24.777,1	700,9	7.235,2	39.332,8	43,6	2.910,2	12.067,5	87.067,3
	%		28,46	0,81	8,31	45,18	0,05	3,34	13,86	100,00
UK S-H, Campus Kiel	T€		5.938,0	411,0	10.091,0	8.837,0			979,0	26.256,0
	%		22,62	1,57	38,43	33,66			3,73	100,00
CAU einschl. UK S-H, Campus Kiel	T€		30.715,1	1.111,9	17.326,2	48.169,8	43,6	2.910,2	13.046,5	113.323,3
	%		27,10	0,98	15,29	42,51	0,04	2,57	11,51	100,00

<sup>1</sup> Das Präsidium schließt die Zentrale Verwaltung, insbesondere das Forschungsreferat sowie das International Center ein.

<b>Drittmittelinwerbungen der CAU nach Einrichtungen in 2000 bis 2010</b>							
<b>- Alle Geldgeber, Beträge in Tausend Euro und Anteile in Prozent -</b>							
<b>Einrichtung</b>		<b>2000</b>	<b>2005</b>	<b>2007</b>	<b>2008</b>	<b>2009</b>	<b>2010</b>
<b>Theologische Fakultät</b>	<b>T€</b>	163,5	123,3	141,6	14,4	44,0	7,7
	<b>%</b>	0,65	0,35	0,25	0,02	0,07	0,01
<b>Rechtswissensch. Fakultät</b>	<b>T€</b>	120,3	160,7	688,1	238,7	374,4	348,0
	<b>%</b>	0,48	0,45	1,22	0,38	0,56	0,40
<b>Wirtschafts- u. Sozialwiss. Fakultät</b>	<b>T€</b>	991,6	1.119,0	928,4	1.005,2	1.525,9	2.180,1
	<b>%</b>	3,93	3,15	1,65	1,59	2,29	2,50
<b>Medizin ohne UK S-H</b>	<b>T€</b>	449,2	914,6	533,3	1.362,9	1.743,6	8.629,7
	<b>%</b>	1,78	2,57	0,95	2,15	2,62	9,91
<b>Philosophische Fakultät</b>	<b>T€</b>	986,7	982,2	2.830,3	2.346,7	5.167,2	3.198,5
	<b>%</b>	3,91	2,76	5,03	3,71	7,77	3,67
<b>Mathemat.-Naturwiss. Fakultät</b>	<b>T€</b>	9.862,0	6.897,8	14.185,8	15.570,1	18.079,6	19.461,0
	<b>%</b>	39,08	19,40	25,22	24,61	27,17	22,35
<b>Agrar- u. Ernährungswiss. Fakultät</b>	<b>T€</b>	4.595,5	7.660,6	4.432,0	7.035,4	10.313,3	12.719,1
	<b>%</b>	18,21	21,54	7,88	11,12	15,50	14,61
<b>Technische Fakultät</b>	<b>T€</b>	1.953,6	3.283,3	9.464,7	7.220,4	4.244,0	6.780,9
	<b>%</b>	7,74	9,23	16,82	11,41	6,38	7,79
<b>Erziehungswiss. Fakultät</b>	<b>T€</b>	67,0					
	<b>%</b>	0,27					
<b>Sonderforschungsbereiche (SFB) u. Forschergruppen</b>	<b>T€</b>	3.289,2	7.597,0	7.083,1	9.416,8	10.522,7	12.438,5
	<b>%</b>	13,03	21,36	12,59	14,88	15,81	14,29
<b>Exzellenzinitiative</b>	<b>T€</b>			9.845,6	11.411,5	8.665,5	15.385,0
	<b>%</b>			17,50	18,03	13,02	17,67
<b>Graduiertenkollegs (GrK)</b>	<b>T€</b>	1.212,5	930,6	911,7	550,7	160,2	
	<b>%</b>	4,80	2,62	1,62	0,87	0,24	
<b>Andere</b>	<b>T€</b>	1.544,3	5.892,4	5.212,6	7.102,2	5.697,9	5.918,8
	<b>%</b>	6,12	16,57	9,27	11,22	8,56	6,80
dav.: Präsidium <sup>1</sup> , UB Zentr. Einri. Gem. Einri. SCHIFF Jugendstrafr. An-Institute	<b>T€</b>	245,4	2.105,6	2.333,2	2.719,9	1.642,5	2.622,7
	<b>T€</b>	266,2	2.320,2	2.614,9	4.382,3	3.875,4	2.873,2
	<b>T€</b>	823,2	1.466,6	13,0		180,0	423,0
	<b>T€</b>	203,4					
	<b>T€</b>	6,1					
	<b>T€</b>			251,4			
<b>CAU ohne UK S-H, Campus Kiel</b>		<b>25.235,5</b>	<b>35.561,2</b>	<b>56.257,1</b>	<b>63.274,9</b>	<b>66.538,3</b>	<b>87.067,3</b>
<b>UK S-H, Campus Kiel</b>		11.751,7	18.052,4	22.867,0	24.950,0	26.654,0	26.256,0
<b>CAU einschl. UK S-H, Campus Kiel</b>		<b>36.987,2</b>	<b>53.613,6</b>	<b>79.124,1</b>	<b>88.224,9</b>	<b>93.192,3</b>	<b>113.323,3</b>

<sup>1</sup> Das Präsidium schließt die Zentrale Verwaltung, insbesondere das Forschungsreferat sowie das International Center ein.

**Drittmittelinwerbungen der CAU nach Einrichtungen in 2010**  
**- Anteile in Prozent,**  
**Darstellung einschließlich des UK S-H, Campus Kiel -**

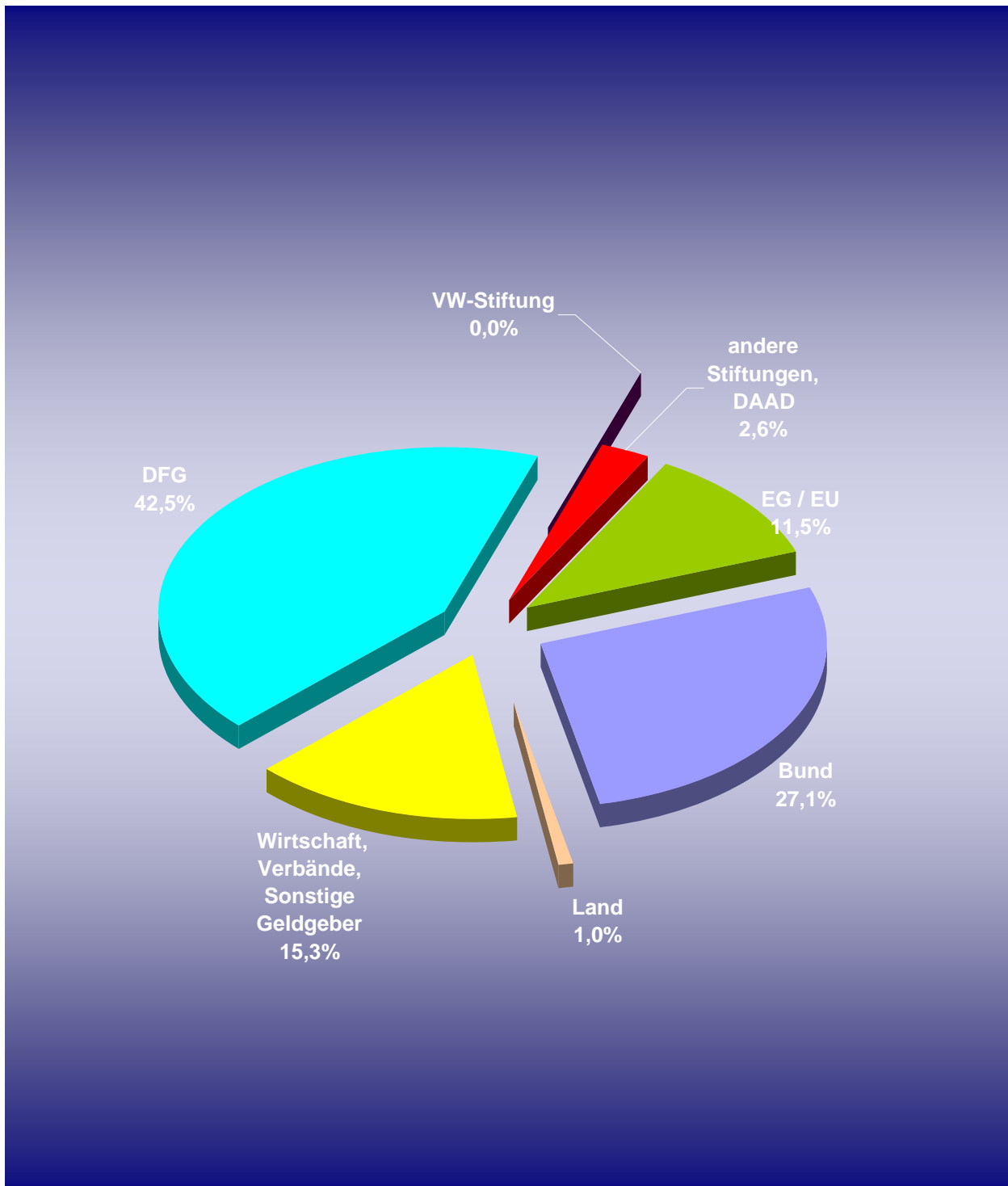


**Drittmittelinwerbungen insgesamt: 113.323.300 €**



<b>Drittmittleinwerbungen der CAU nach Geldgebern in 2000 bis 2010</b>										
<b>- Beträge in Tausend Euro und Anteile in Prozent,</b>										
<b>Darstellung einschließlich des UK S-H, Campus Kiel -</b>										
<b>Geldgeber</b>	<b>2000</b>	<b>2003</b>	<b>2004</b>	<b>2005</b>	<b>2006</b>	<b>2007</b>	<b>2008</b>	<b>2009</b>	<b>2010</b>	
<b>Bund</b>	<b>T€</b>	7.398,8	6.033,1	16.552,0	12.517,8	18.165,5	19.152,9	20.976,2	17.024,6	30.715,1
	<b>%</b>	20,00	12,08	31,48	24,93	29,38	24,21	23,78	18,27	27,10
<b>Land</b>	<b>T€</b>	705,4	2.354,4	1.558,9	4.973,5	3.282,6	4.772,1	3.325,4	8.451,6	1.111,9
	<b>%</b>	1,91	4,71	2,96	9,91	5,31	6,03	3,77	9,07	0,98
<b>Wirtschaft, Verbände, sonstige Geldgeber</b>	<b>T€</b>	8.052,9	8.238,4	9.460,2	8.536,0	11.317,3	16.195,5	19.826,4	18.305,2	17.326,3
	<b>%</b>	21,77	16,50	17,99	17,00	18,30	20,47	22,47	19,64	15,29
<b>DFG</b>	<b>T€</b>	13.653,7	19.033,5	19.368,5	19.523,4	19.584,6	32.797,3	37.732,1	43.506,7	48.169,8
	<b>%</b>	36,91	38,12	36,83	38,89	31,67	41,45	42,77	46,68	42,51
<b>VW-Stiftung</b>	<b>T€</b>	1.184,2	89,2	278,8	395,9	492,0	862,4	0,0	923,5	43,6
	<b>%</b>	3,20	0,18	0,53	0,79	0,80	1,09	0,00	0,99	0,04
<b>andere Stiftungen/ DAAD</b>	<b>T€</b>	3.942,3	8.542,4	1.830,2	4.255,7	4.442,6	3.271,4	3.444,6	2.268,5	2.910,2
	<b>%</b>	10,66	17,11	3,48	8,48	7,19	4,13	3,90	2,43	2,57
<b>EG/EU</b>	<b>T€</b>	2.049,7	1.370,7	3.538,4	3,4	4.545,8	2.072,3	2.920,2	2.712,2	13.046,5
	<b>%</b>	5,54	2,74	6,73	0,01	7,35	2,62	3,31	2,91	11,51
<b>Summe</b>	<b>T€</b>	<b>36.987,2</b>	<b>49.934,9</b>	<b>52.587,0</b>	<b>50.205,7</b>	<b>61.830,4</b>	<b>79.124,1</b>	<b>88.224,9</b>	<b>93.192,3</b>	<b>113.323,3</b>

**Drittmittelinwerbungen der CAU nach Geldgebern in 2010**  
- Anteile in Prozent,  
Darstellung einschließlich des UK S-H, Campus Kiel -

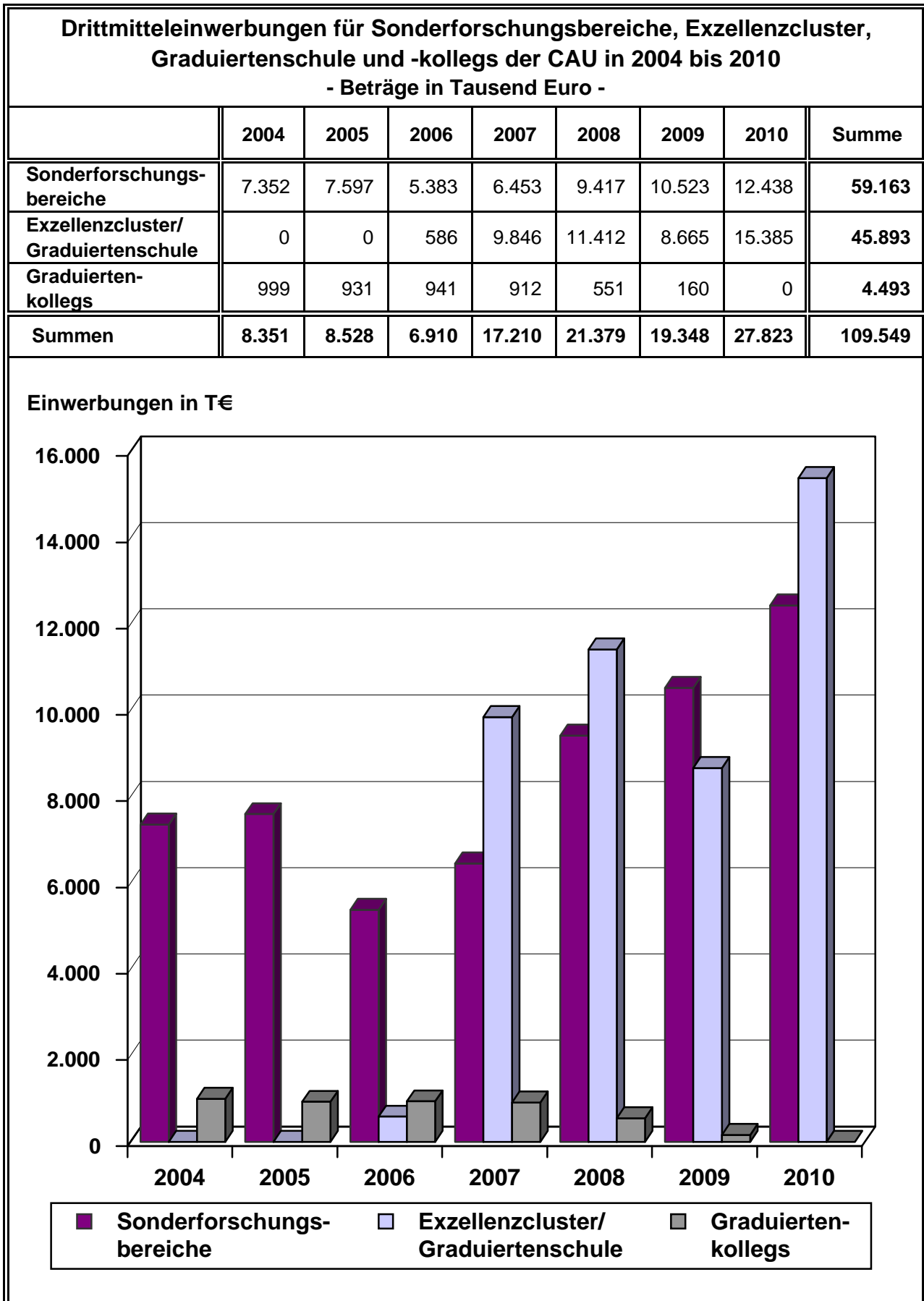


**Drittmittelinwerbungen insgesamt: 113.323.300 €**

<b>Einnahmen aus der Zusammenarbeit der CAU mit der Wirtschaft ohne Beteiligung öffentlicher Geldgeber 2000 bis 2010</b> - Beträge in Tausend Euro und Anteile in Prozent, Darstellung ohne das UK S-H, Campus Kiel -												
Art der Einnahmen	2001	2002	2003	2004	2005	2006	2007	2008	2009	2010		
	Forschungs- aufträge <sup>1</sup>	T€ 829,8	313,6	198,6	884,8	938,8	1.654,5	5.177,9	3.153,4	1.296,0	938,0	
	% 38,04	8,51	13,81	51,21	38,30	46,92	72,53	34,92	12,89	12,96		
Auftrags- forschung <sup>1</sup>	T€ 359,4	2.232,6	370,3	45,9	196,4	125,3	549,1	645,0	416,6	35,5		
	% 16,48	60,62	25,74	2,65	8,01	3,55	7,69	7,14	4,14	0,49		
Dienst- leistungen	T€ 992,3	1.136,8	861,4	712,0	1.199,3	1.686,7	1.216,9	1.269,2	4.325,2	2.721,0		
	% 45,49	30,87	59,88	41,20	48,92	47,83	17,05	14,05	43,03	37,61		
Lizenzen	T€ 0,00	0,00	0,00	0,00	30,0	0,00	35,0	2,4	171,3			
	% 0,00	0,00	0,00	0,00	1,22	0,00	0,49	0,03	1,70	0,00		
Sponsoring	T€ 0,00	0,00	0,00	45,0	82,6	60,1	84,7	64,1	65,4	85,4		
	% 0,00	0,00	0,00	2,60	3,37	1,70	1,19	0,71	0,65	1,18		
Kooperationen, Sonstiges	T€ 0,00	0,00	8,2	40,3	4,1	0,00	75,0	3.897,1	3.776,1	3.455,4		
	% 0,00	0,00	0,57	2,33	0,17	0,00	1,05	43,15	37,57	47,76		
<b>Summe</b>	<b>T€</b> <b>2.181,5</b>	<b>3.683,0</b>	<b>1.438,6</b>	<b>1.728,0</b>	<b>2.451,3</b>	<b>3.526,6</b>	<b>7.138,6</b>	<b>9.031,3</b>	<b>10.050,6</b>	<b>7.235,3</b>		

<sup>1</sup> Diese Kategorien unterscheiden sich wie folgt:  
**Forschungsauftrag:** Bei einem Forschungsauftrag übernimmt die Hochschule (Auftragnehmer) eine seitens des (Industrie-)Partners (Auftraggeber) nach Art und Umfang genau beschriebene Aufgabenstellung, einen Forschungs- und Entwicklungsauftrag mit einem definierten Ziel.  
**Auftragsforschung:** Der Auftraggeber fördert die Forschung auf einem bestimmten Fachgebiet, zu einer bestimmten zielorientierten Fragestellung. Diese ist jedoch ergebnisoffen; ein Erfolg wird nicht geschuldet.

5.2 Drittmittelinwerbungen für Sonderforschungsbereiche, Exzellenzcluster, Graduiertenschule und -kollegs



Laufende DFG-Sonderforschungsbereiche an bzw. mit Beteiligung der CAU - Basisinformationen und Etat in Tausend Euro -										
SFB	Bezeichnung	Sprecher	Jahresetat in Tausend Euro							
			2003	2004	2005	2006	2007	2008	2009	2010
SFB 415	Spezifität und Pathophysiologie von Signaltransduktionswegen	Prof. Dr. Dietrich Kabelitz, UK S-H, Campus Kiel	1.513,5	1.620,7	1.673,3	1.588,6	1.816,0	1.852,7	2.241,9	1.105,9
SFB 574	Volatile und Fluide in Subduktionszonen	Prof. Dr. Kaj Hoernle, IFM-GEOMAR	1.697,2	1.805,4	2.431,0	1.711,0	1.590,2	2.031,8	1.938,1	1.576,5
SFB 654	Plastizität und Schlaf Kooperation mit der Universität zu Lübeck	Prof. Dr. Jan Born, Universität zu Lübeck			225,9	91,8	67,2	67,2	165,7	206,6
SFB TR 24	Grundlagen komplexer Plasmen Kooperation mit der Universität zu Greifswald	Prof. Dr. Jürgen Meichsner Universität zu Greifswald			254,2	252,1	362,4	285,2	389,3	705,6
SFB 668	Magnetismus vom Einzelatom zur Nanostruktur Kooperation mit der Universität Hamburg	Prof. Dr. Roland Wiesendanger, Universität Hamburg								
SFB 677	Funktion durch Schalten	Prof. Dr. Rainer Herges, Institut für Organische Chemie					873,7	1.391,8	1.689,9	1.602,8
SFB 754	Klima - Biogeochemische Wechselwirkungen im tropischen Ozean	Prof. Dr. Douglas W. R. Wallace, IFM-GEOMAR						1.823,8	2.481,4	2.381,8
SFB 841	Leberentzündung - Infektion, Immunregulation und Konsequenzen Kooperation mit der Universität Hamburg	Prof. Dr. Ansgar W. Lohse, UK Hamburg-Eppendorf								440,6
SFB 855	Magnetoelektrische Verbundwerkstoffe	Prof. Dr. Eckhard Quandt, Institut für Materialwissenschaft								3.488,7
SFB 877	Proteolyse als regulatorisches Ereignis in der Pathophysiologie	Prof. Dr. Stefan Rose-John, Biochemisches Institut								1.142,3

<b>Exzellenzcluster und Graduiertenschule an der CAU</b> - Basisinformationen und Jahresetat in Tausend Euro -							
Einrichtung	Sprecher	Details	Jahresetat in Tausend Euro				
			2006	2007	2008	2009	2010
<b>Exzellenzcluster „Ozean der Zukunft“</b>	Prof. Dr. Martin Visbeck, IFM-GEOMAR	13 Teilprojekte 4 Plattformen	586,1	8.947,6	6.541,6	5.881,3	6.735,4
<b>Exzellenzcluster „Entzündungen an Grenzflächen“</b>	Prof. Dr. Stefan Schreiber, Institut für Klinische Molekularbiologie, UK S-H, Campus Kiel	37 Teilprojekte 9 Plattformen		828,4	6.719,4	7.538,8	6.901,2
<b>Graduiertenschule „Human Development in Landscapes“</b>	Prof. Dr. Johannes Müller, Institut für Ur- und Frühgeschichte	25 Hauptantragsteller ca. 50 Promotionsstudierende		69,8	760,2	1.324,3	1.650,8

## **Kapitel 6**

### Internationales

---

<b>Ausländische Wissenschaftler an der CAU nach Fakultäten in 2004 bis 2010</b> - Personen mit längerfristiger Tätigkeit -							
<b>Fakultät</b>	<b>2004/ 2005<sup>1</sup></b>	<b>2005</b>	<b>2006</b>	<b>2007</b>	<b>2008</b>	<b>2009</b>	<b>2010</b>
Theologische Fakultät	5	3	2	4	8	1	5
Rechtswiss. Fakultät	23	11	8	25	20	22	17
Wirtschafts- u. Sozialwiss. Fakultät	27	29	36	17	25	20	21
Medizinische Fakultät	91	81	94	83	81	87	79
Philosophische Fakultät	76	52	61	55	44	64	41
Mathematisch-Naturwiss. Fakultät	85	99	119	108	116	136	131
Agrar- u. Ernährungswiss. Fakultät	16	14	10	19	38	20	33
Technische Fakultät	24	22	23	15	12	12	17
<b>CAU insgesamt</b>	<b>366</b>	<b>347</b>	<b>311</b>	<b>353</b>	<b>326</b>	<b>344</b>	<b>344</b>
nachrichtlich: Sonstige Ausländische Gäste	2	10	1	0	0	0	0

<sup>1</sup> Der Berichtszeitraum ist 01.04.2004 bis 31.03.2005. Nachfolgend ist die Bezugsperiode das Kalenderjahr.

In dieser Übersicht sind nur die vom International Center betreuten ausländischen Gastwissenschaftler erfasst. Weitere ausländische Wissenschaftler haben regelmäßig aufgrund persönlicher Beziehungen in den Einrichtungen der CAU gearbeitet. Die Aufenthaltsdauer wies eine große Schwankungsbreite auf.

<b>Ausländische Wissenschaftler an der CAU nach Herkunftsregion in 2010</b> - Personen mit längerfristiger Tätigkeit -							
<b>Fakultät</b>	<b>Ameri- ka ohne USA</b>	<b>USA</b>	<b>Europa</b>	<b>Nahost</b>	<b>Afrika</b>	<b>Asien/ Austr. u. Iran</b>	<b>Gesamt</b>
Theologische Fakultät	0	0	5	0	0	0	5
Rechtswiss. Fakultät	6	1	7	0	0	3	17
Wirtschafts- u. Sozialwiss. Fakultät	1	0	16	0	0	4	21
Medizinische Fakultät	3	3	36	4	7	26	79
Philosophische Fakultät	2	1	35	0	0	3	41
Mathematisch-Naturwiss. Fakultät	13	3	66	4	5	40	131
Agrar- u. Ernährungswiss. Fakultät	2	1	7	0	4	19	33
Technische Fakultät	1	1	6	0	1	8	17
Sonstige (Verwaltungsangestellte)	0	0	0	0	0	0	0
<b>CAU insgesamt</b>	<b>28</b>	<b>10</b>	<b>178</b>	<b>8</b>	<b>17</b>	<b>103</b>	<b>344</b>

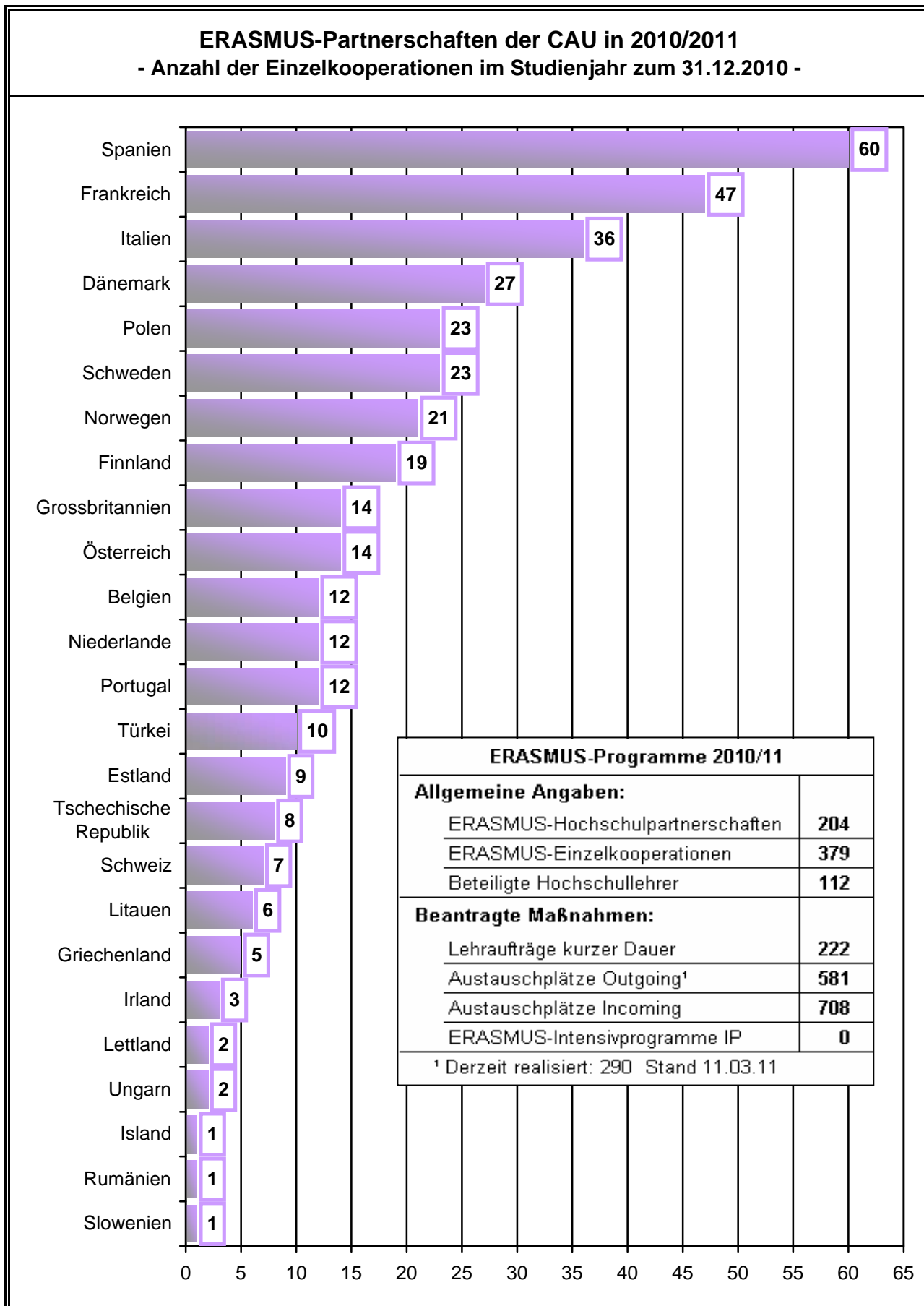


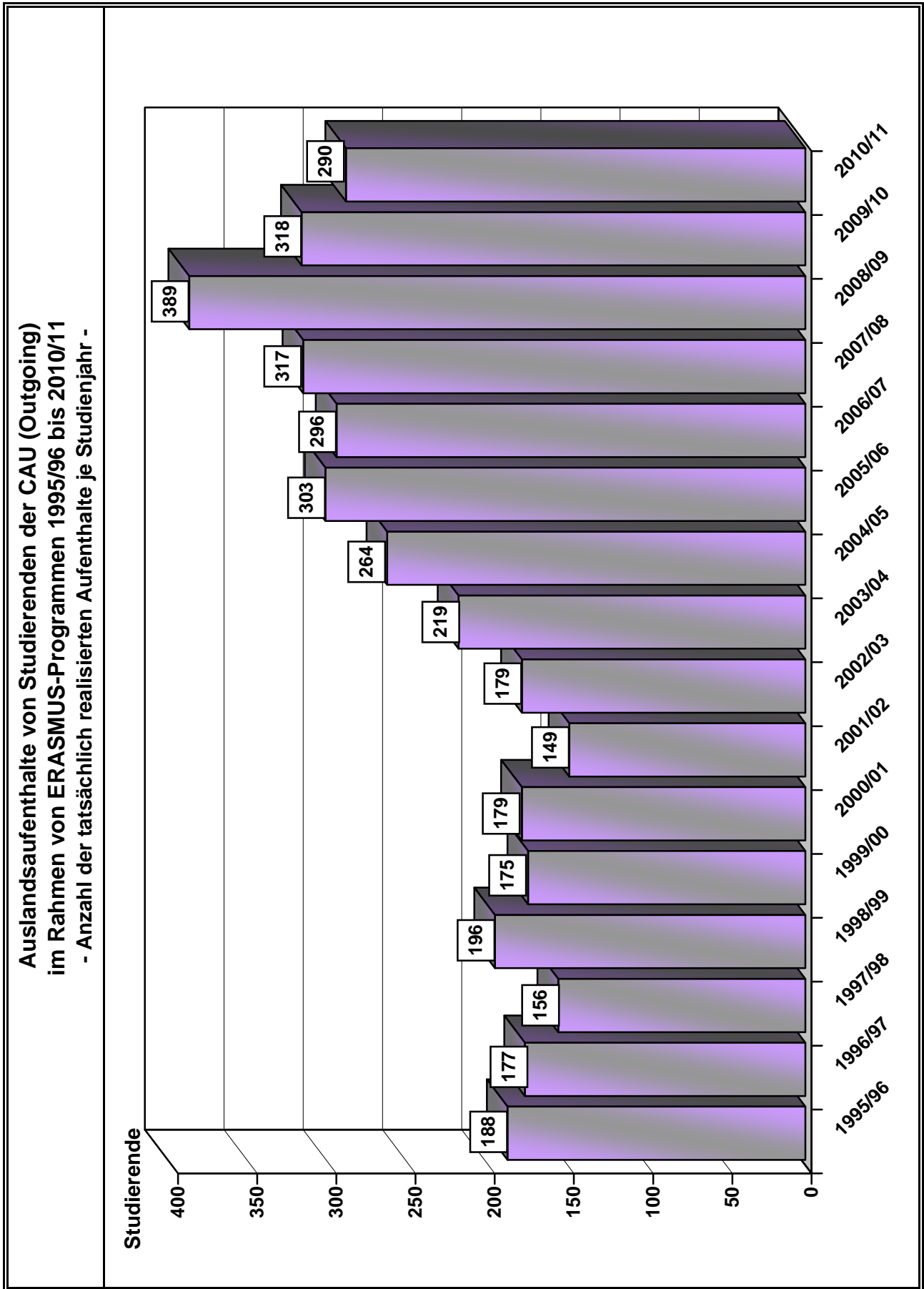
### Partneruniversitäten der CAU im Ostseeraum

Stand: Dezember 2010

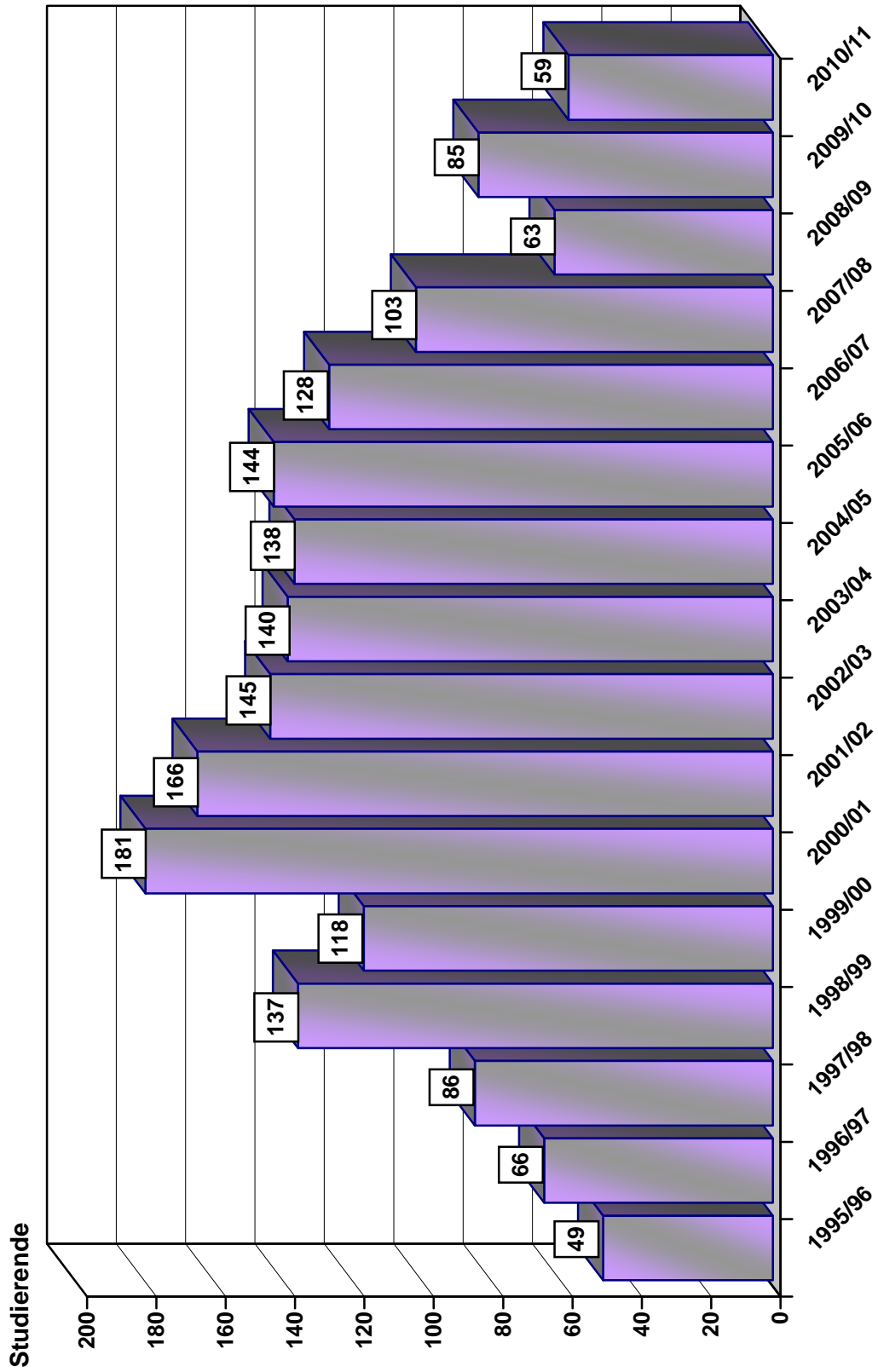


6.2 ERASMUS-Programm





**Aufenthalte von ausländischen Studierenden an der CAU (Incoming)  
im Rahmen von ERASMUS-Programmen 1995/96 bis 2010/11  
- Anzahl der tatsächlich realisierten Aufenthalte je Studienjahr -**



## **Kapitel 7**

Weiterbildung

---

<b>Veranstaltungen des Career Center der CAU in 2010 - Anzahl der Termine sowie der Teilnehmerinnen und Teilnehmer -</b>		
<b>Titel der Veranstaltung</b>	<b>Termine</b>	<b>Teilnahme</b>
Mega Memory Gedächtnistraininig	1	500
Die Bewerbungsmappe	6	61
Den Job finden der zu mir passt	1	19
Selbstkompetenz im Bewerbungsgespräch	2	19
Assessmentcenter-Training	2	26
Fragen & Antworten im Bewerbungsgespräch	3	44
Vorbereitung auf die contacts	1	12
Kurzvorträge auf der contacts	24	845
So knüpfe ich mein Karrierenetzwerk	1	10
Jobrecherche im Internet	2	15
Bewerbungsmappe auf Englisch	2	14
Bewerbungseminar (Wie bewerbe ich mich in Deutschland?)	2	28
So bekomme ich alles unter einen Hut	2	24
Gut abgesichert in den Berufseinstieg	4	38
Referate & Vorträge gut gestalten	1	7
Rhetorisch verhandeln & überzeugen	2	19
Die ersten 100 Tage im Job	1	8
Auf ins Berufsleben! Aber wohin genau?	2	18
Lern- und Arbeitstechniken	1	11
Ich mach' mir die Karriere ...	1	6
Informationen für Erstsemester	1	14
Arbeitsvertrag - Das sollten Berufseinsteiger wissen	1	12
Lernen lernen	1	9
Aktuelle Trends im Bewerbungsverfahren	1	30
Bewerbungstraining für Campusbusinessbox	1	15
Bewerbungstrends - Vortrag Graduiertenschule	1	18
Vortrag: Uni - und dann?	1	270
Beratungen		74
Coaching		55
<b>Summe</b>		<b>2.221</b>
Ausgefallene Seminare	4	
11. Firmenkontaktmesse "contacts" am 06.05.2010 mit ca. 5.000 Besuchern und 44 Ausstellern.		

<b>Fortbildungsveranstaltungen für Hochschulpersonal der CAU nach Themenbereichen 2006 bis 2010</b>															
<b>- Anzahl der Kurse, Unterrichtsstunden sowie Teilnehmerinnen und Teilnehmer -</b>															
<b>Themenbereiche</b>	<b>2006</b>			<b>2007</b>			<b>2008</b>			<b>2009</b>			<b>2010</b>		
	Zahl der Kurse	Unter-richts-std.	Teil-nehmer-zahl	Zahl der Kurse	Unter-richts-std.	Teil-nehmer-zahl	Zahl der Kurse	Unter-richts-std.	Teil-nehmer-zahl	Zahl der Kurse	Unter-richts-std.	Teil-nehmer-zahl	Zahl der Kurse	Unter-richts-std.	Teil-nehmer-zahl
Sicherheit, Erste Hilfe, Brandschutz	5	58	228	11	116	226	13	161	256	14	152	293	9	88	198
Tierschutz	1	26	20	1	12	23	1	12	22	2	40	45	3	60	64
Bewirtschaftung und Finanzverwaltung	6	24	111	4	12	47	5	19	97	4	18	90	3	10	42
Personalwesen				4	12	64	2	15	31	2	14	32	3	12	13
Selbstorganisation	17	164	211	7	61	65	19	210	171	14	141	142	18	180	161
Kommunikation	6	105	55	6	90	39	7	110	53	6	100	68	8	130	73
Gesundheit	8	46	68	7	48	76	8	80	80	7	61	90	6	62	55
Fremdsprachen	8	128	113	18	242	187	15	224	154	13	191	111	19	304	222
EDV und Datenschutz	23	291	214	30	356	308	25	226	238	38	349	331	40	357	297
Hochschuldidaktik	3	59	36	4	80	29	11	163	114	41	685	398	56	926	403
Führung	3	60	25	8	120	52	7	110	57	13	170	75	10	132	77
Kundenorientierung	1	20	9				1	6	10	1	20	6			
Recht für Nichtjuristen	6	18	109							5	15	89			
Umstellung auf Bachelor/Master	1	2	44												
Weitere Informationsveranstaltungen, z. B. Einführung für neue Mitarbeiter	15	48	421	9	28	147	17	88	262	4	20	121	2	8	98
<b>Gesamt</b>	<b>103</b>	<b>1.049</b>	<b>1.664</b>	<b>109</b>	<b>1.177</b>	<b>1.263</b>	<b>131</b>	<b>1.424</b>	<b>1.545</b>	<b>164</b>	<b>1.976</b>	<b>1.891</b>	<b>177</b>	<b>2.269</b>	<b>1.703</b>

## Kapitel 8

### Energie- und Wasserverbrauch

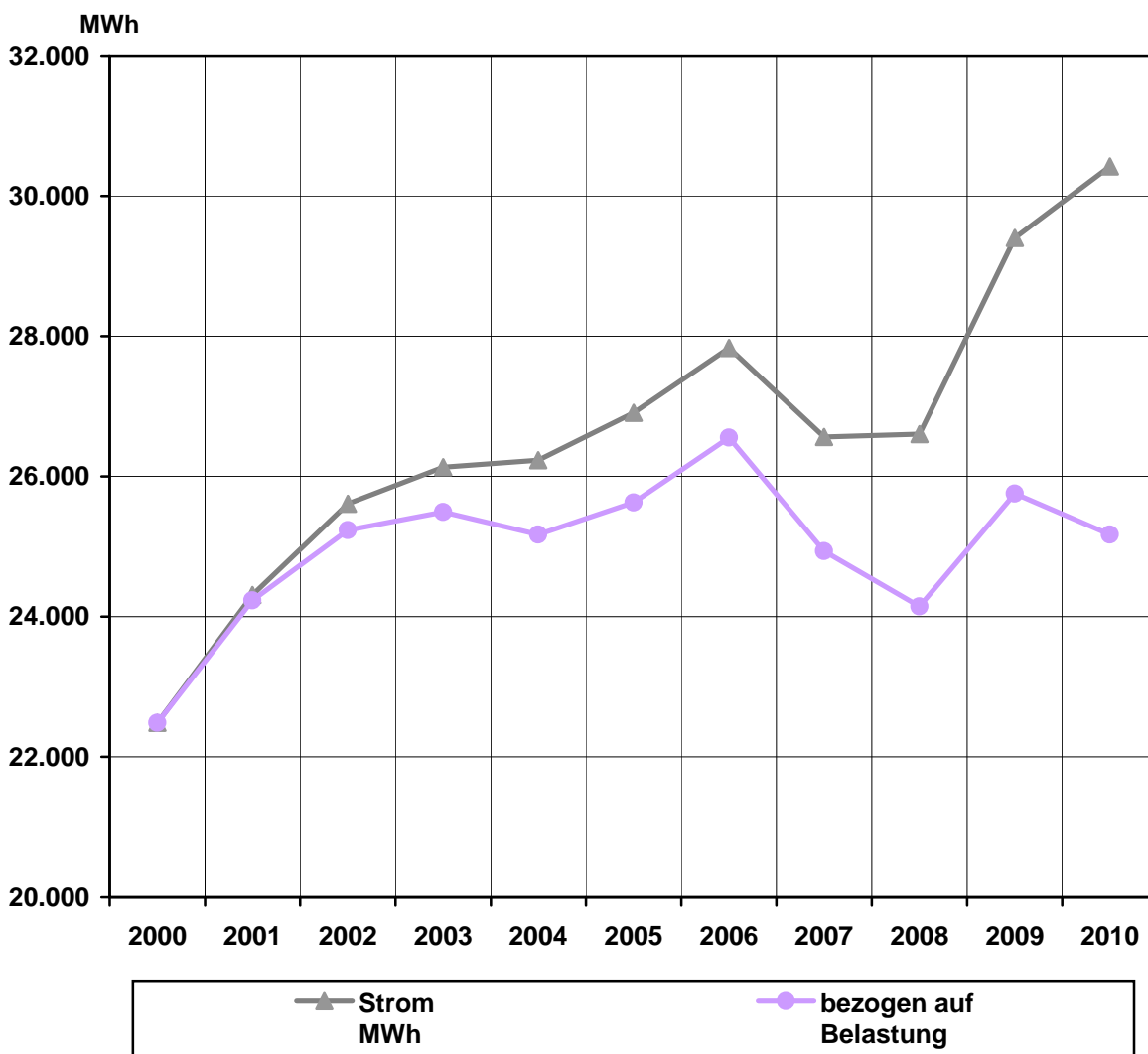
---



**Stromverbrauch der CAU in 2000 bis 2010**  
**- Nominal und belastungsbezogen in Megawattstunden -**

Jahr	Beschäftigte		Studierende		Belastungsindex <sup>1</sup>	Stromverbrauch MWh	
	in VZÄ	Index bezogen auf 2000	Personen	Index bezogen auf 2000		Strom MWh	bezogen auf Belastung
2000	2.253	1,000	19 282	1,000	1,000	22.484	22.484
2001	2.267	1,006	19 226	0,997	1,003	24.308	24.231
2002	2.283	1,013	19 640	1,019	1,015	25.610	25.231
2003	2.285	1,014	20 194	1,047	1,025	26.131	25.491
2004	2.304	1,023	20 860	1,082	1,042	26.232	25.170
2005	2.311	1,026	21 198	1,099	1,050	26.909	25.628
2006	2.284	1,014	21 560	1,118	1,048	27.833	26.554
2007	2.313	1,027	22 048	1,143	1,065	26.561	24.936
2008	2.432	1,079	22 117	1,147	1,102	26.602	24.145
2009	2.525	1,121	22 825	1,184	1,142	29.402	25.757
2010	2.715	1,205	23 447	1,216	1,209	30.421	25.170

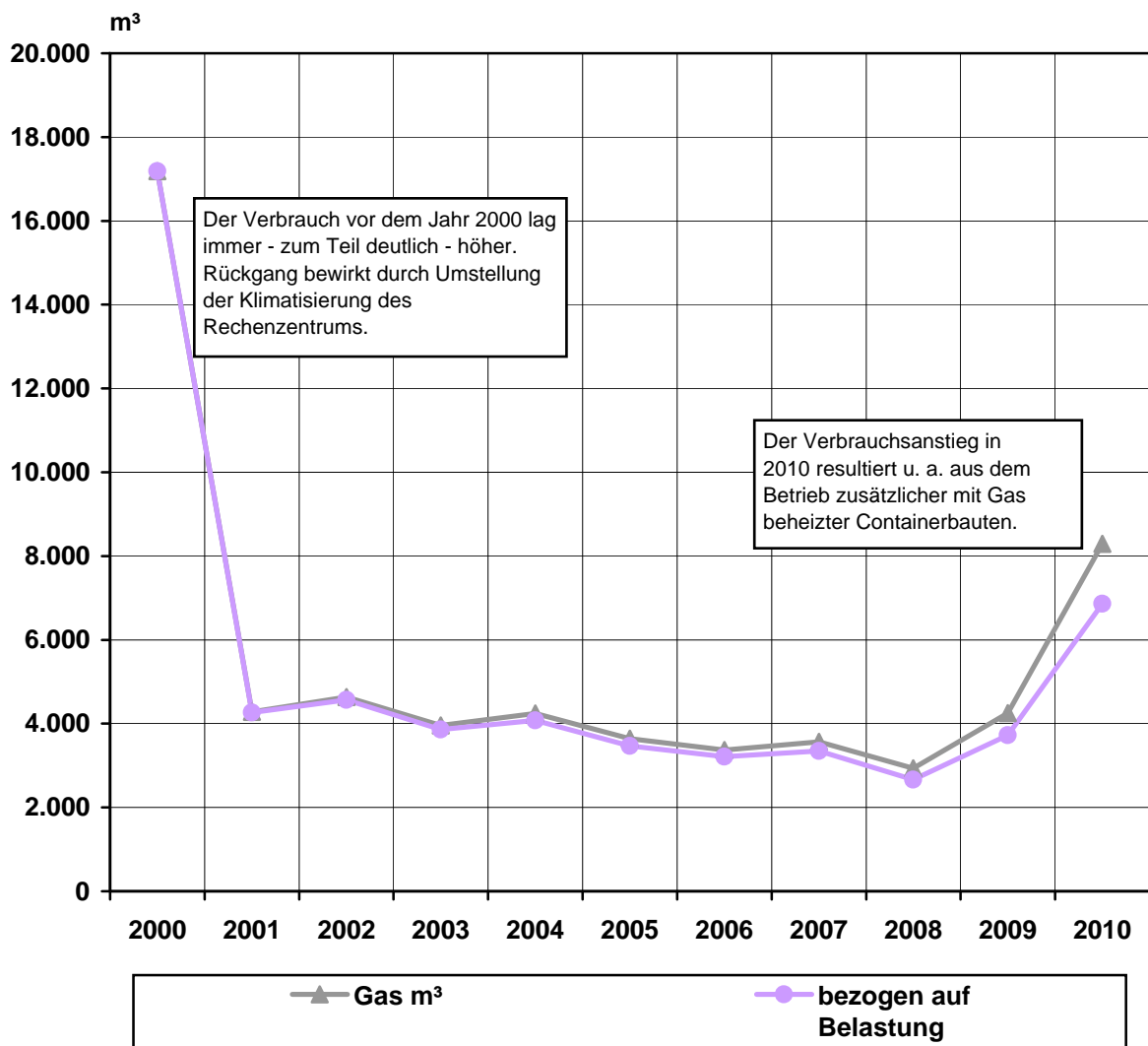
<sup>1</sup> Der Belastungsindex ergibt sich aus den auf 2000 bezogenen Indizes für Beschäftigte und Studierende, wobei der Index für Beschäftigte mit zwei Dritteln und der für Studierende mit einem Drittel gewichtet wurde.



**Gasverbrauch der CAU in 2000 bis 2010**  
**- Nominal und belastungsbezogen in Kubikmeter -**

Jahr	Beschäftigte		Studierende		Belastungsindex <sup>1</sup>	Gas in m <sup>3</sup>	
	in VZÄ	Index bezogen auf 2000	Personen	Index bezogen auf 2000		Gas m <sup>3</sup>	bezogen auf Belastung
2000	2.253	1,000	19 282	1,000	1,000	17.187	17.187
2001	2.267	1,006	19 226	0,997	1,003	4.281	4.267
2002	2.283	1,013	19 640	1,019	1,015	4.636	4.567
2003	2.285	1,014	20 194	1,047	1,025	3.956	3.859
2004	2.304	1,023	20 860	1,082	1,042	4.247	4.075
2005	2.311	1,026	21 198	1,099	1,050	3.640	3.467
2006	2.284	1,014	21 560	1,118	1,048	3.371	3.216
2007	2.313	1,027	22 048	1,143	1,065	3.566	3.348
2008	2.432	1,079	22 117	1,147	1,102	2.936	2.665
2009	2.525	1,121	22 825	1,184	1,142	4.249	3.722
2010	2.715	1,205	23 447	1,216	1,209	8.292	6.861

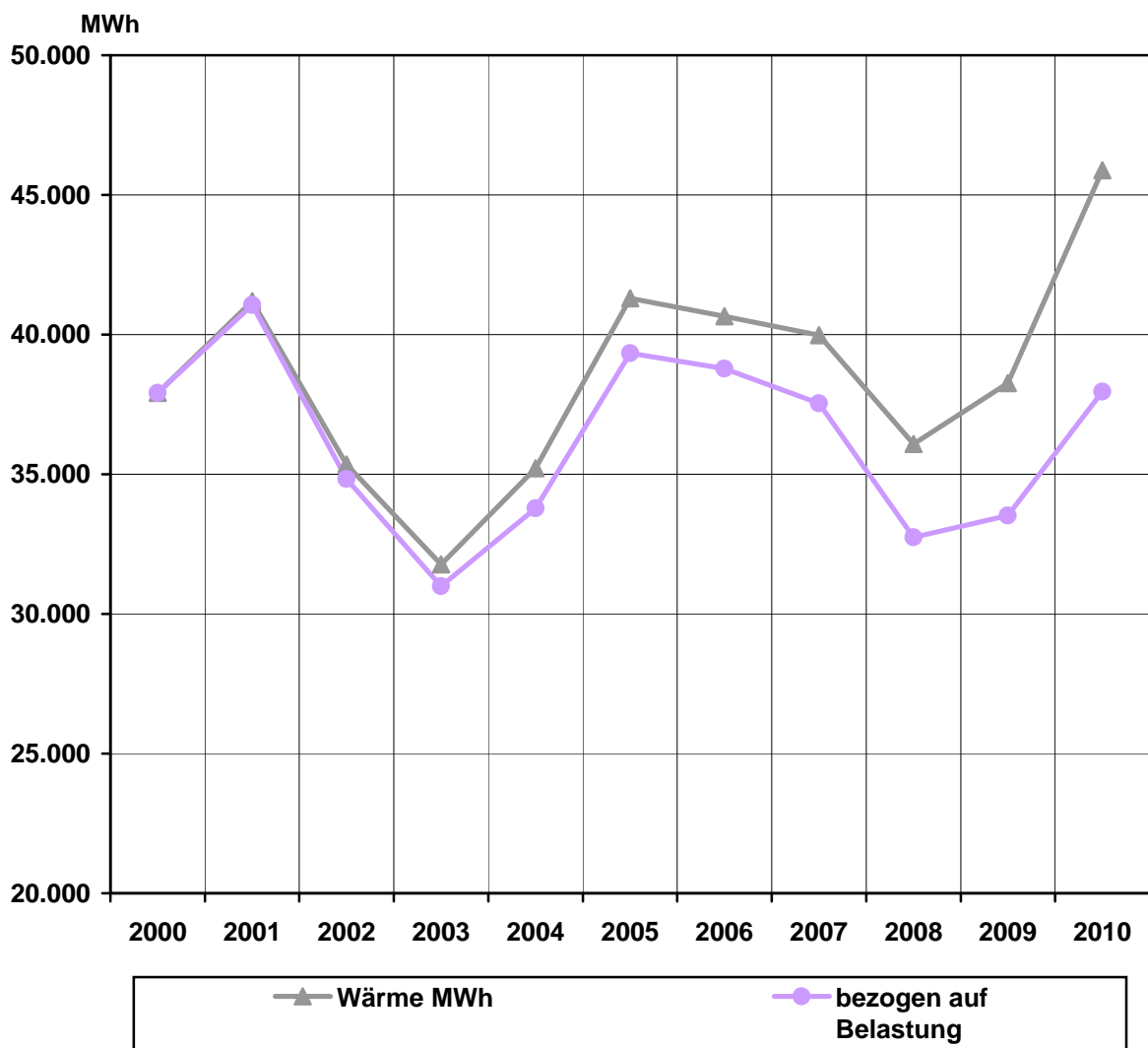
<sup>1</sup> Der Belastungsindex ergibt sich aus den auf 2000 bezogenen Indizes für Beschäftigte und Studierende, wobei der Index für Beschäftigte mit zwei Dritteln und der für Studierende mit einem Drittel gewichtet wurde.



**Fernwärmeverbrauch der CAU in 2000 bis 2010  
- Nominal und belastungsbezogen in Megawattstunden -**

Jahr	Beschäftigte		Studierende		Belastungsindex <sup>1</sup>	Wärme in MWh	
	in VZÄ	Index bezogen auf 2000	Personen	Index bezogen auf 2000		Wärme MWh	bezogen auf Belastung
2000	2.253	1,000	19 282	1,000	1,000	37.916	37.916
2001	2.267	1,006	19 226	0,997	1,003	41.197	41.066
2002	2.283	1,013	19 640	1,019	1,015	35.348	34.826
2003	2.285	1,014	20 194	1,047	1,025	31.773	30.995
2004	2.304	1,023	20 860	1,082	1,042	35.211	33.785
2005	2.311	1,026	21 198	1,099	1,050	41.301	39.335
2006	2.284	1,014	21 560	1,118	1,048	40.649	38.781
2007	2.313	1,027	22 048	1,143	1,065	39.981	37.535
2008	2.432	1,079	22 117	1,147	1,102	36.080	32.747
2009	2.525	1,121	22 825	1,184	1,142	38.264	33.521
2010	2.715	1,205	23 447	1,216	1,209	45.877	37.958

<sup>1</sup> Der Belastungsindex ergibt sich aus den auf 2000 bezogenen Indizes für Beschäftigte und Studierende, wobei der Index für Beschäftigte mit zwei Dritteln und der für Studierende mit einem Drittel gewichtet wurde.



**Wasserverbrauch der CAU in 2000 bis 2010  
- Nominal und belastungsbezogen in Kubikmeter -**

Jahr	Beschäftigte		Studierende		Belastungsindex <sup>1</sup>	Wasserverbrauch m <sup>3</sup>	
	in VZÄ	Index bezogen auf 2000	Personen	Index bezogen auf 2000		Wasser m <sup>3</sup>	bezogen auf Belastung
2000	2.253	1,000	19 282	1,000	1,000	130.587	130.587
2001	2.267	1,006	19 226	0,997	1,003	121.198	120.813
2002	2.283	1,013	19 640	1,019	1,015	127.206	125.326
2003	2.285	1,014	20 194	1,047	1,025	124.902	121.845
2004	2.304	1,023	20 860	1,082	1,042	135.842	130.342
2005	2.311	1,026	21 198	1,099	1,050	130.485	124.273
2006	2.284	1,014	21 560	1,118	1,048	149.899	143.011
2007	2.313	1,027	22 048	1,143	1,065	150.995	141.757
2008	2.432	1,079	22 117	1,147	1,102	145.653	132.198
2009	2.525	1,121	22 825	1,184	1,142	144.539	126.622
2010	2.715	1,205	23 447	1,216	1,209	136.805	113.191

<sup>1</sup> Der Belastungsindex ergibt sich aus den auf 2000 bezogenen Indizes für Beschäftigte und Studierende, wobei der Index für Beschäftigte mit zwei Dritteln und der für Studierende mit einem Drittel gewichtet wurde.

