

Områdesfakta 2007 – 2008

Vikbolandet

Kommunfullmäktige har inrättat fyra geografiska beredningar för ytterområdena Vikbolandet, Kolmården, Kville och Skärblacka. För vart och ett av beredningarnas områden har vi tagit fram ett Områdesfakta.

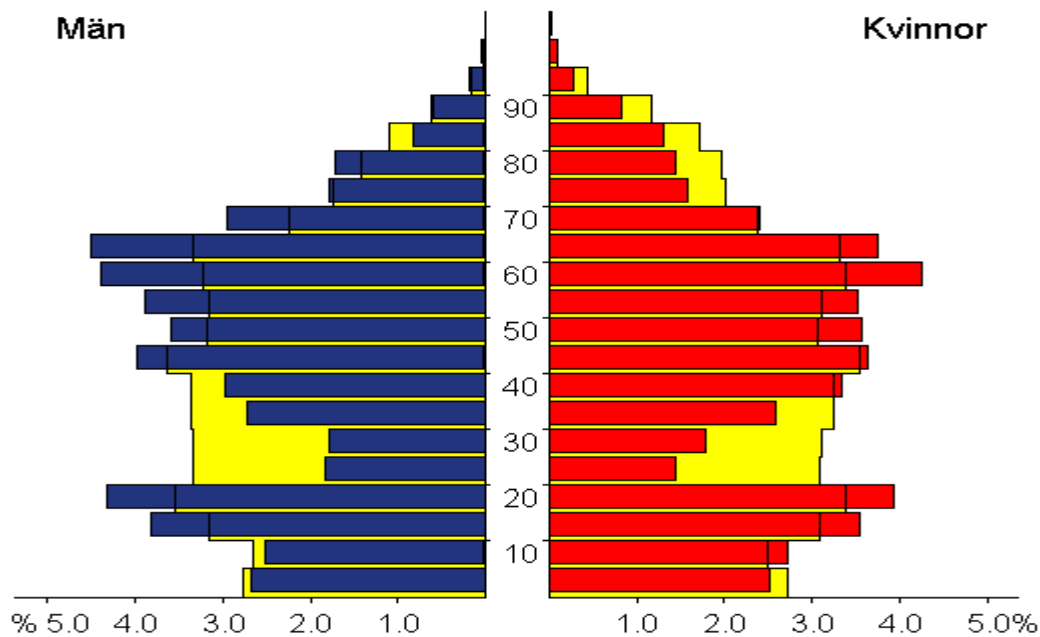


Folkmängd efter ålder 2004 – 2006 samt befolkningsprognos 2007 – 2011

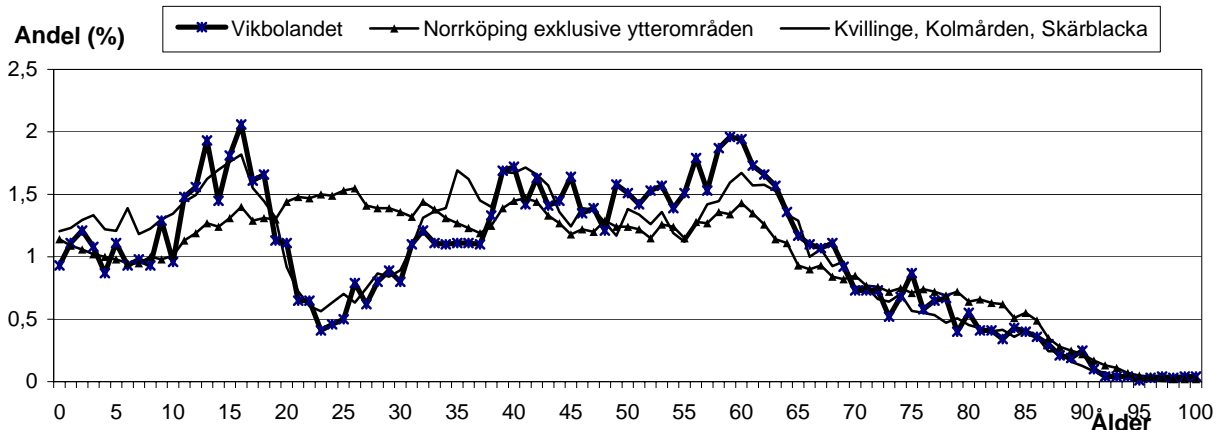
Ålder	Faktiskt antal			Befolkningsprognos				
	2004	2005	2006	2007	2008	2009	2010	2011
0	75	73	63	71	69	70	69	70
1-5	326	336	364	364	387	391	387	388
6	61	68	63	75	61	76	85	81
7-9	248	215	216	194	209	204	216	227
10-12	335	334	270	254	219	221	200	214
13-15	385	370	350	332	335	273	257	222
16-18	307	314	360	364	350	339	321	323
19	71	95	76	106	103	130	113	89
20-24	198	201	222	253	316	354	418	441
25-44	1 593	1 579	1 545	1 509	1 485	1 452	1 425	1 403
45-64	2 111	2 117	2 128	2 120	2 100	2 085	2 048	2 023
65-69	329	345	362	385	411	446	482	527
70-74	256	251	228	236	268	283	298	319
75-79	199	197	214	223	206	204	206	191
80-84	152	146	145	133	144	149	149	160
85-89	87	92	98	101	97	93	87	86
90-w	41	41	47	45	43	44	46	47
Summa	6 774	6 774	6 751	6 764	6 802	6 813	6 809	6 811

Källa: Folkmängd 2004, 2005 och 2006 – SCB, prognosuppgifter - Norrköpings kommun

Befolkning år 2006 på Vikbolandet (staplar) jämfört med Norrköping totalt (bakgrund)



Åldersfördelning för befolkningen i Vikbolandet, övriga ytterområden samt för Norrköping exklusive ytterområden, 2006



Befolkningsförändringar 2002 – 2006

År (31 dec resp år)	Folkmängd Antal	Förändring under året	Födelsenetto	Flyttningsnetto
2002	6 774	15	5	10
2003	6 729	-46	4	-50
2004	6 774	46	26	20
2005	6 774	0	14	-13
2006	6 751	-23	5	-25

Födda och döda 2002 – 2006

År	Antal födda	Antal döda
2002	55	50
2003	51	47
2004	66	40
2005	71	57
2006	63	58

Enligt den officiella statistiken från Statistiska centralbyrån var flyttnettot för Vikbolandet 2006 -25 personer och födelsenettot +5 personer. Trots det, är den officiella folkmängdsändringen -23 personer. Detta beror på att SCB justerar folkmängden för förändringar som hände under 2006 men inte kom med i folkmängden den 31 december 2006. Man reviderar dock inte folkmängdsstatistiken för 2006. Gäller även differenser i delområden på sidan 3.

Flyttningar 2002 – 2006

Flyttningar	Antal 2002	Antal 2003	Antal 2004	Antal 2005	Antal 2006
Antal inflyttningar	366	363	431	388	374
från egen kommun	233	243	311	260	256
från kommuner i eget län	43	40	39	65	49
från övriga riket	74	70	64	57	62
från utlandet	16	10	17	6	7
Antal utflyttningar	356	413	411	401	399
till egen kommun	243	290	284	248	268
till kommuner i eget län	51	83	62	72	59
till övriga riket	50	36	56	74	63
till utlandet	12	4	9	7	9

Ljunga tätort, befolkningsförändringar 2002 – 2006

År (31 dec resp år)	Folkmängd Antal	Förändring under året	Födda	Döda	Födelse- netto	In- flyttade	Ut- flyttade	Flytt- netto
2002	676	-15	3	4	-1	18	32	-14
2003	671	-5	3	2	1	38	49	-6
2004	670	-1	3	2	1	43	45	-2
2005	666	-4	4	1	3	29	36	-7
2006	643	-23	4	2	2	15	40	-25

Östra Husby tätort, befolkningsförändringar 2002 – 2006

År (31 dec resp år)	Folkmängd Antal	Förändring under året	Födda	Döda	Födelse- netto	In- flyttade	Ut- flyttade	Flytt- netto
2002	776	-7	3	17	-14	57	50	7
2003	767	-9	3	13	-10	57	56	1
2004	760	-6	1	20	-19	64	51	13
2005	762	2	11	14	-3	50	48	2
2006	788	26	6	19	-13	90	51	39

Arkösunds tätort, befolkningsförändringar 2002 – 2006

År (31 dec resp år)	Folkmängd Antal	Förändring under året	Födda	Döda	Födelse- netto	In- flyttade	Ut- flyttade	Flytt- netto
2002	164	8	0	0	0	28	20	8
2003	172	8	1	1	0	22	14	8
2004	162	-10	3	0	3	12	25	-13
2005	154	-8	0	0	0	5	13	-8
2006	149	-5	0	4	-4	4	5	-1

Vikbolandets landsbygd, befolkningsförändringar 2002 – 2006

År (31 dec resp år)	Folkmängd Antal	Förändring under året	Födda	Döda	Födelse- netto	In- flyttade	Ut- flyttade	Flytt- netto
2002	5 158	29	49	29	20	311	302	9
2003	5 119	-40	44	31	13	302	355	-53
2004	5 182	63	59	18	41	358	336	22
2005	5 192	10	56	42	14	344	344	0
2006	5 171	-21	53	33	20	309	347	-38

Invanare med utländsk bakgrund¹⁾ efter ålder 2002 – 2006

Ålder	Antal 2002	Antal 2003	Antal 2004	Antal 2005	Antal 2006
0-5	12	11	8	5	4
6	0	2	2	2	1
7-15	14	13	17	16	15
16-19	10	10	12	10	11
20-24	6	11	11	12	12
25-44	79	77	81	86	85
45-64	95	101	108	100	105
65-	38	37	40	46	47
Summa	254	262	279	277	280

1) Utländsk bakgrund innebär att personen själv är född i utlandet eller att båda föräldrarna är födda i utlandet.

Ursprungsländer för invånare med utländsk bakgrund¹⁾ 2005

Land	Antal 2005
Finland	76
Tyskland	19
Norge	17
Danmark	9
Polen	6
Estland	6
USA	5
Chile	5
Thailand	4
Jugoslavien	4
Övriga länder utom Sverige	73
Född i Sverige med båda föräldrarna födda i utlandet	53
Summa	277

1) Utländsk bakgrund innebär att personen själv är född i utlandet eller att båda föräldrarna är födda i utlandet.

Befolkningens högsta utbildningsnivå 25 – 64 år efter kön 2005

Utbildningsnivå	Andel, %			Norrköping
	Män	Kvinnor	Totalt	
Förgymnasial	23,2	16,7	20,1	19,2
Gymnasial	56,3	53,3	54,8	50,2
Eftergymnasial mindre än 3 år	11,7	14,2	12,9	13,6
Eftergymnasial minst 3 år	8,4	15,4	11,8	16,3
Uppgift saknas	0,5	0,3	0,4	0,9
Totalt	100	100	100	100

Förvärvsfrekvens 20 – 64 år efter ålder och kön 2005

Ålder	Andel i förvärsarbete, %			
	Män	Kvinnor	Båda könen	Norr- köping
20-24	62,8	61,3	62,2	48,1
25-44	88,7	80,3	84,5	75,6
45-64	82,4	74,0	78,4	71,5
20-64	83,7	76,1	80,0	70,8

Öppet arbetslösa fördelade på ålder 31 mars 2006 respektive 2007

Ålder	31 mars 2006, Andel (%)			31 mars 2007, Andel (%)		
	Män	Kvinnor	Båda könen	Män	Kvinnor	Båda könen
18-19	3,1	2,2	2,7	3,9	1,2	2,7
20-24	5,0	6,3	5,5	6,5	5,1	5,9
25-54	4,2	5,1	4,6	2,3	4,9	3,6
55-64	5,0	1,9	3,5	3,2	0,9	2,1
Summa	4,4	4,1	4,3	2,9	3,7	3,2

Anm: Andel av befolkning inom respektive åldersgrupp

Förvärvsarbetande personer 16 år och äldre, 2005 Nattbefolkning efter kön och näringsgren samt dagbefolkning och arbetstillfällen efter näringsgren

Näringsgren	Andel förvärvsarbetande, %			Dagbefolkning	Dagbefolkning/
	Män	Kvinnor	Totalt	Andel (%)	arbetstillfällen, antal
Jordbruk, skogsbruk, jakt, fiske	12,9	2,2	8,0	18,2	237
Tillverkning, utvinning	15,5	6,0	11,2	4,5	59
Energi-, vattenförsörjning, avfallshantering	1,2	0,5	0,9	0,5	7
Byggverksamhet	16,4	1,0	9,4	7,8	101
Handel, kommunikationer	26,6	17,4	22,4	21,5	279
Finansiell verksamhet, företagstjänster	10,6	9,5	10,1	2,2	28
Utbildning, forskning	3,9	19,3	10,9	17,8	231
Vård, omsorg	2,1	29,0	14,3	13,1	171
Personliga och kulturella tjänster	4,3	7,0	5,5	7,0	91
Offentlig förvaltning mm	5,1	5,9	5,5	4,6	60
Ej specificerad verksamhet	1,5	2,2	1,8	2,8	37
Samtliga näringsgrenar	100	100	100	100	1301

Nattbefolkning är de personer som bor i redovisat område

Dagbefolkning är de personer, som arbetar i redovisat område och bor i eller utanför området. Antalet arbetstillfällen inom ett område definieras av dagbefolkningen.

Antal barn placerade inom förskola och fritidshem per enhet den 15 september 2007

Enhet	Antal barn i förskola	Antal barn i fritidshem
Kuddby familjedaghem	8	
Kuddby förskola	48	
Kättinge skola	28	39
Ljunga familjedaghem	14	
Skogsgläntan	70	
Dagsbergs skola		56
Tåby skola		80
Önnemo	97	
Önnemo familjedaghem	6	
Vikbolandsskolan		79
Totalt	271	254

Källa: Norrköpings Kommun

Barn boende i kommundelen inom förskola och skola i enskild regi den 15 september 2007

Årskurs	Antal
Förskola	28
Förskoleklass	0
Åk 1 - 3	6
Åk 4 - 6	13
Åk 7 - 9	33

Källa: Norrköpings kommun

Antal elever i grundskolan den 15 september 2007, förskoleklass – åk 9

Enhet	Förskoleklass	åk 1-3	åk 4-6	åk 7-9	Totalt
Dagsbergs skola	20	45	64	0	129
Kättinge skola	6	27	37	0	70
Tåby skola	23	52	61	0	136
Vikbolandsskolan	28	62	64	271	425
Totalt	77	186	226	271	760

Källa: Norrköpings kommun

Ohälsotal, dagar per person 16 - 64 år, 2006

Område	Män	Kvinnor	Båda könen	Index, kommunen totalt = 100
Ljunga	17,4	37,7	27,0	65
Östra Husby	29,3	49,7	40,4	98
Arkösund	35,4	49,0	42,2	102
Vikbolandets landsbygd	26,8	53,3	39,5	95
Vikbolandet totalt	26,3	51,4	38,5	93
Norrköping	31,1	52,0	41,4	100

Definitioner:

Ett mått på ohälsan är *ohälsotalet*, som egentligen är ett försäkringsmått. Ohälsotalet definieras som antal ”ersatta dagar” per invånare i åldern 16-64 år under året. De ”ersatta dagarna” gäller sjukpenning, arbetsskadesjukpenning, rehabiliteringspenning, förebyggande sjukpenning, sjukersättning vid utbildningsbidrag eller dagar med förtidspension och sjukbidrag. Dagar med partiell ersättning är omräknade till hela dagar.

Personer med registrerad inkomst på minst 24 % av basbeloppet är sjukpenningförsäkrade.

Personer med förtidspension /sjukbidrag som står utanför sjukpenningförsäkringen är dock försäkrade och ingår i redovisningen. Det innebär, att de personer som står utanför försäkringssystemet, inte bidrar med ”ersatta dagar” när de är sjuka. Ohälsotalet är alltså inte ett mått på hela befolkningens ohälsa.

Index 111 innebär att ohälsotalet är 11 procent högre än för kommunen totalt. Index 78 innebär att ohälsotalet är 22 procent lägre än för kommunen totalt.



Norrköpings kommun
Planeringskontoret

Denna publikation finns att hämta på Norrköpings kommuns hemsida, www.norrkoping.se, eller kontakta nedanstående för ytterligare exemplar.

Förfrågningar: Statistikfunktionen Tel. 011-15 19 62 Charlotte Jansson
eller 011-15 34 23 Anita Eriksson
e-post:
planeringochstatistik@norrkoping.se

Källa: Statistiska centralbyrån, SCB, om inget annat anges.