

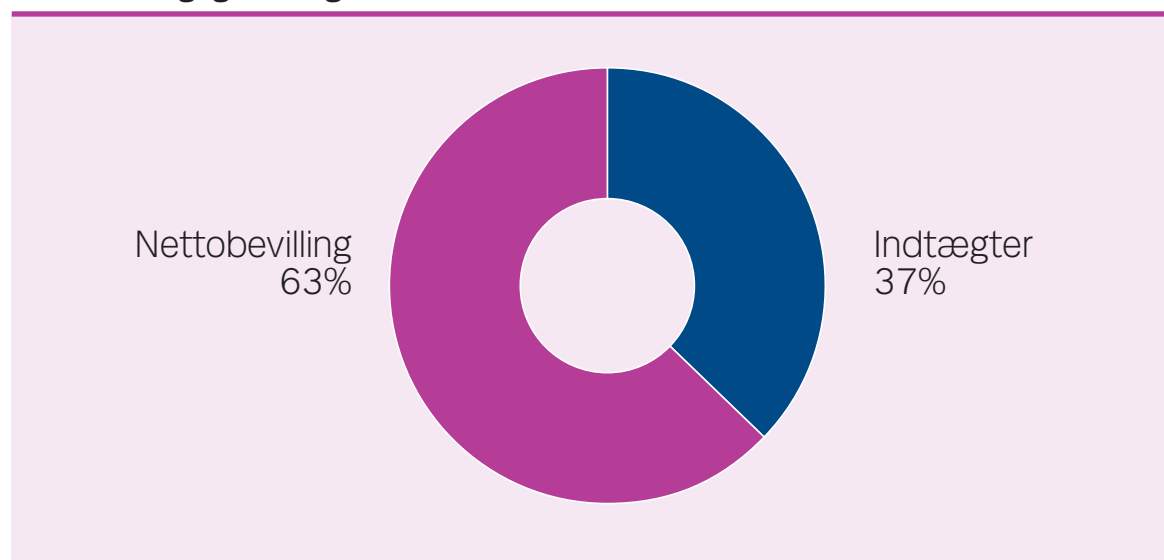
Årets resultat/regnskab

Nettobevillingen til Rigshospitalet var i 2010 4.170,1 mio. kr. Hospitalets indtægter er steget med 220,6 mio. kr. til 2.490,4 i forhold til 2.269,8 mio. kr. i 2009. De samlede udgifter er steget med 108,0 mio. kr. i forhold til året før.

Der er i 2010 et mindreforbrug på 88,6 mio. kr.

Tallene i Rigshospitalets Årsberetning 2010 er ikke direkte sammenlignelige med Region Hovedstadens regnskabstal. Det skyldes forskelle mellem opgørelsesmetoder af aktivitets- og regnskabstal.

Finansieringsgrundlag 2010

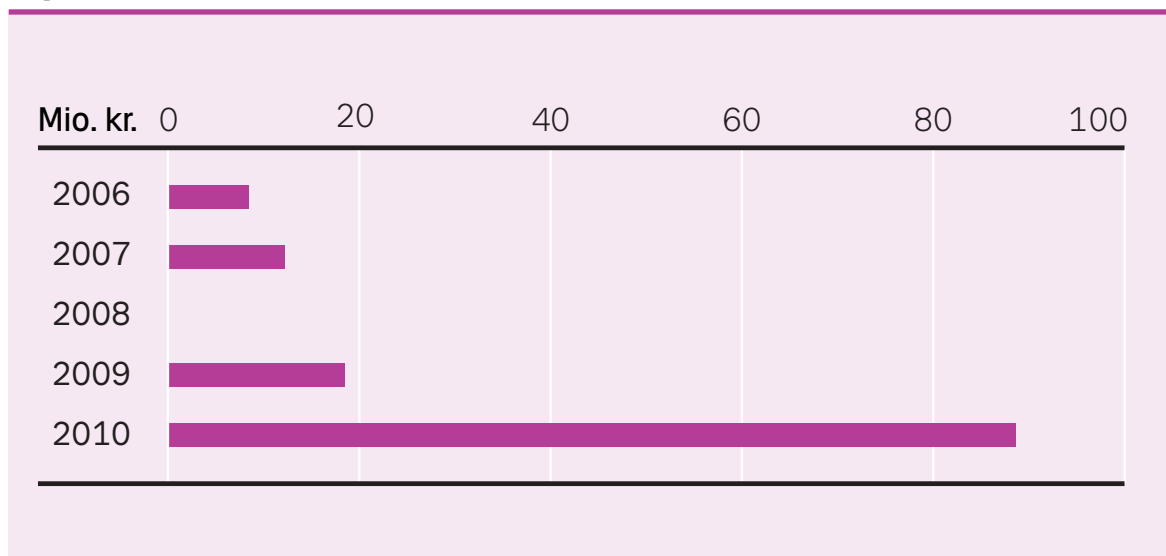


| Mio. kr. | Regnskab 2009 | Regnskab 2010 | Budget 2011 |
|--------------------------------|---------------|---------------|-------------|
| Indtægter | 2.269,8 | 2.490,4 | 2.342,8 |
| Udgifter | 6.437,2 | 6.545,2 | 6.759,0 |
| Nettobevilling | 4.194,5 | 4.151,9 | 4.416,2 |
| Resultat | 27,1 | 97,0 | 0,0 |
| Lokal Investeringsramme | | | |
| Investeringer | 23,3 | 26,7 | 15,6 |
| Nettobevilling | 14,7 | 18,2 | 15,6 |
| Resultat | -8,6 | -8,5 | 0,0 |
| Nettoresultat | 18,5 | 88,6 | 0,0 |

Anførte tal er inklusiv Rigshospitalets udefunktioner

2010 var et godt år set på bundlinjen med et mindreforbrug på 88,6 mio. kr. i forhold til bevilling og indtægter.

Rigshospitalet set på bundlinjen



Årets resultater i hovedpunkter

Antallet af udskrivninger steg med 13,6 % til 78.668.

Antallet af sengedage steg med 2,6 % til 354.426.

Antallet af operationer steg med 11,7 % til 49.517.

Antallet af ambulante besøg steg med 9,9 % til 428.342.

Den gennemsnitlige liggetid er faldet en halv dag til 4,5 dage.

Belægningsprocenten er steget til 84,1 %.

Aktiviteten på Rigshospitalets udefunktioner er ikke inkluderet i ovennævnte.

Rigshospitalets samlede aktivitet 2010

Kun takstbelagte aktiviteter

| Antal | Regnskab 2008 | Regnskab 2009 | Regnskab 2010 |
|-------------------------|---------------|---------------|---------------|
| Operationer | 38.882 | 44.314 | 49.517 |
| Sygehusudskrivinger | 60.837 | 69.237 | 78.668 |
| Ambulante besøg | 353.207 | 389.690 | 428.342 |
| Berørte cpr.-nr. | 105.510 | 114.030 | 128.576 |
| Sengedage | 319.981 | 345.543 | 354.426 |
| Øvrige ydelser a) | 137.644 | 152.247 | 156.016 |
| Belægningsprocent b) | 78,5% | 82,9% | 84,1% |
| Gns. liggetid (dage) c) | 5,3 | 5,0 | 4,5 |

Anførte tal er eksklusiv Rigshospitalets udefunktioner.

a) Øvrige ydelser så som efterfølgende strålebehandling, KAG, dialyse m.v.

b) Belægningsprocenten er beregnet i forhold til antallet af disponible senge

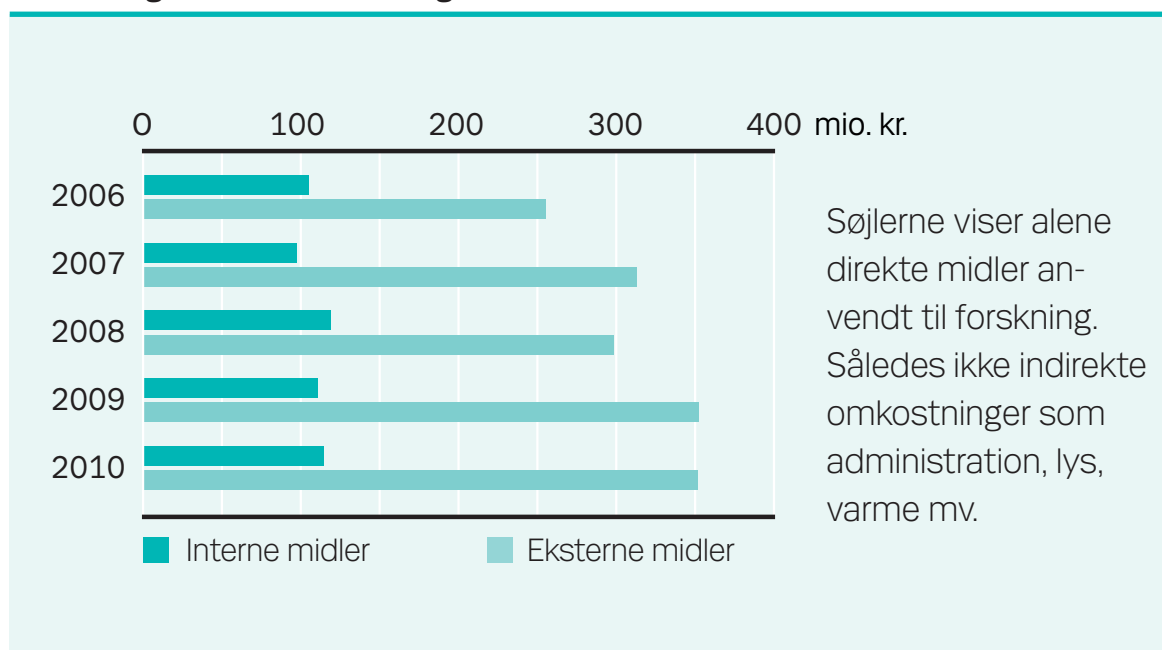
c) Den gennemsnitlige liggetid er beregnet som antal sengedage pr. udskriving.

Forskning

Eksterne forskningsmidler 2006-2010

| Mio. kr. | 2006 | 2007 | 2008 | 2009 | 2010 |
|--------------|------|------|------|------|------|
| Saldo primo | 269 | 325 | 358 | 385 | 431 |
| Udgifter | 256 | 313 | 299 | 353 | 352 |
| Indtægter | 312 | 345 | 326 | 399 | 394 |
| Saldo ultimo | 325 | 358 | 385 | 431 | 473 |

Interne og eksterne forskningsmidler 2006-2010



Rigshospitalets forskningsproduktion 2006-2010

| Forskning i tal | 2006 | 2007 | 2008 | 2009 | 2010 |
|------------------------------------|-------------|-------------|-------------|-------------|-------------|
| Dr. med.-grader | 11 | 8 | 6 | 4 | 8 |
| Ph.d.-grader | 40 | 39 | 37 | 49 | 36 |
| Højere akademiske grader | 51 | 47 | 43 | 53 | 44 |
| Fremmedsprogede tidsskriftartikler | 983 | 1036 | 1155 | 1129 | 1288 |
| Dansksprogede tidsskriftartikler | 135 | 146 | 151 | 133 | 142 |
| Tidsskriftartikler i alt | 1118 | 1182 | 1306 | 1262 | 1430 |
| Fremmedsprogede publikationer | 1012 | 1103 | 1212 | 1163 | 1329 |
| Dansksprogede publikationer | 180 | 176 | 182 | 226 | 193 |
| Publikationer i alt | 1192 | 1279 | 1394 | 1389 | 1522 |
| Patenter | 1 | 2 | 0 | 0 | 1 |

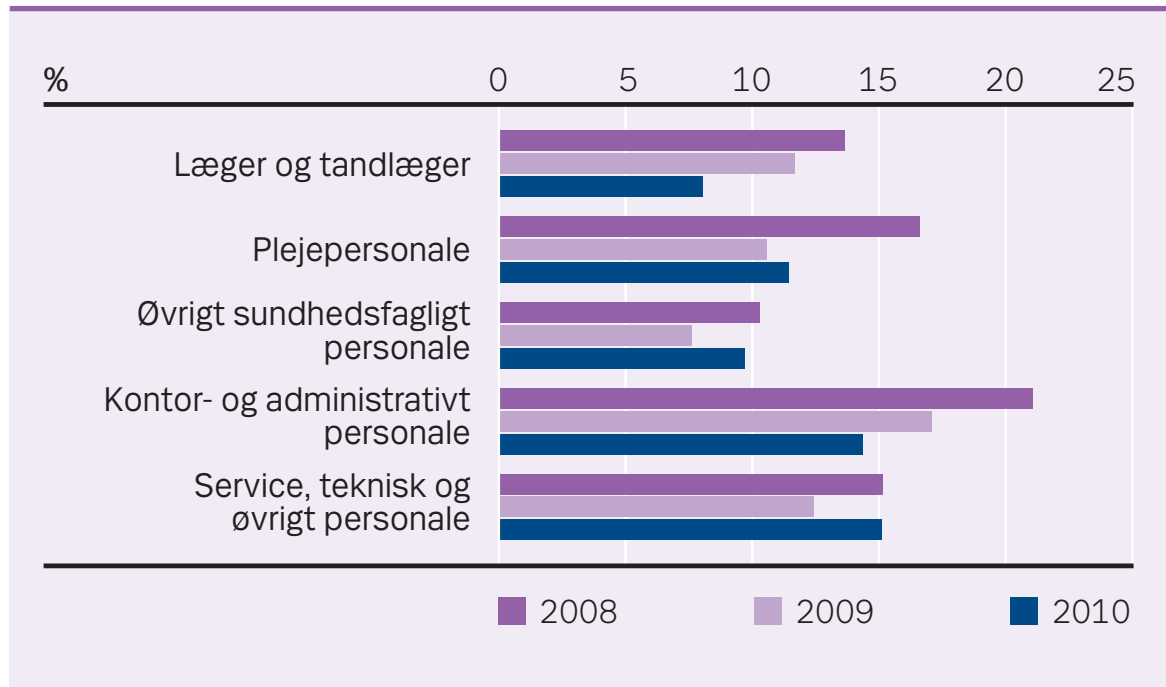
Personale

Den samlede personaleomsætning på Rigshospitalet fordelt på personalehovedgrupperne.

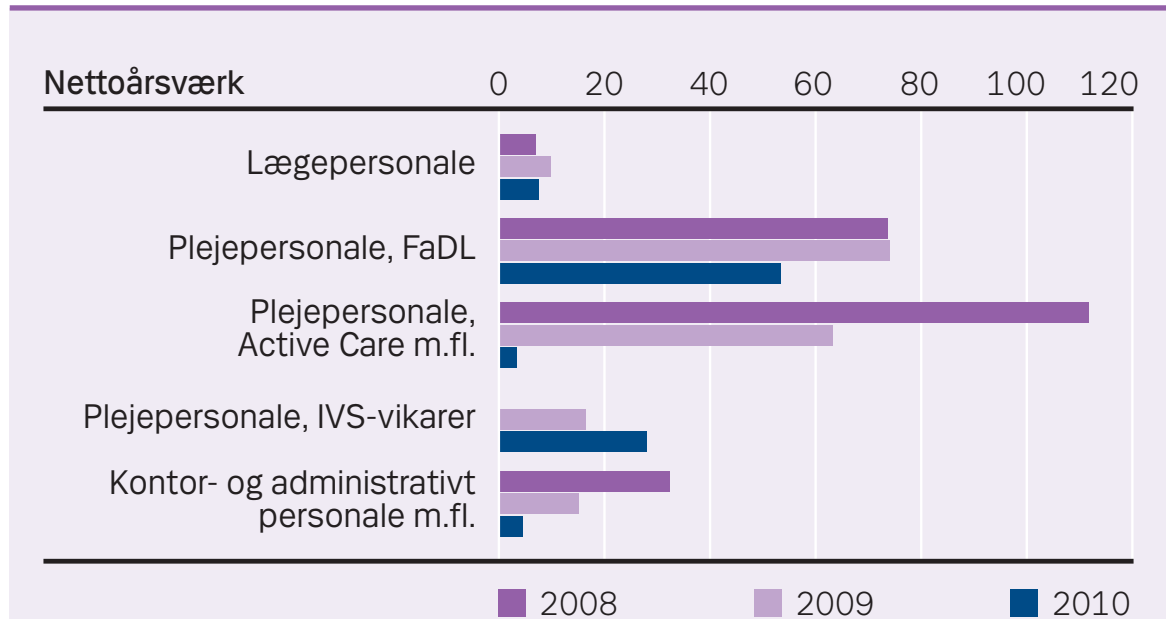
Personaleomsætningen gælder den årsvise periode fra december 2009 til december 2010.

Tidsbegrænsede ansættelser af læger (kliniske assistenter, reservelæger og 1. reservelæger) og andre samt elever og diverse pulje- og fleksjob m.v. indgår ikke i statistikken, ligesom der også ses bort fra timelønnet personale uden aftalt fast ugentlig timetal.

Personaleomsætning på personalehovedgrupper



Vikarer på personalehovedgrupper



De i forbindelse med hospitalsplanen overtagne klinikker på andre hospitaler indgår endnu ikke i denne statistik

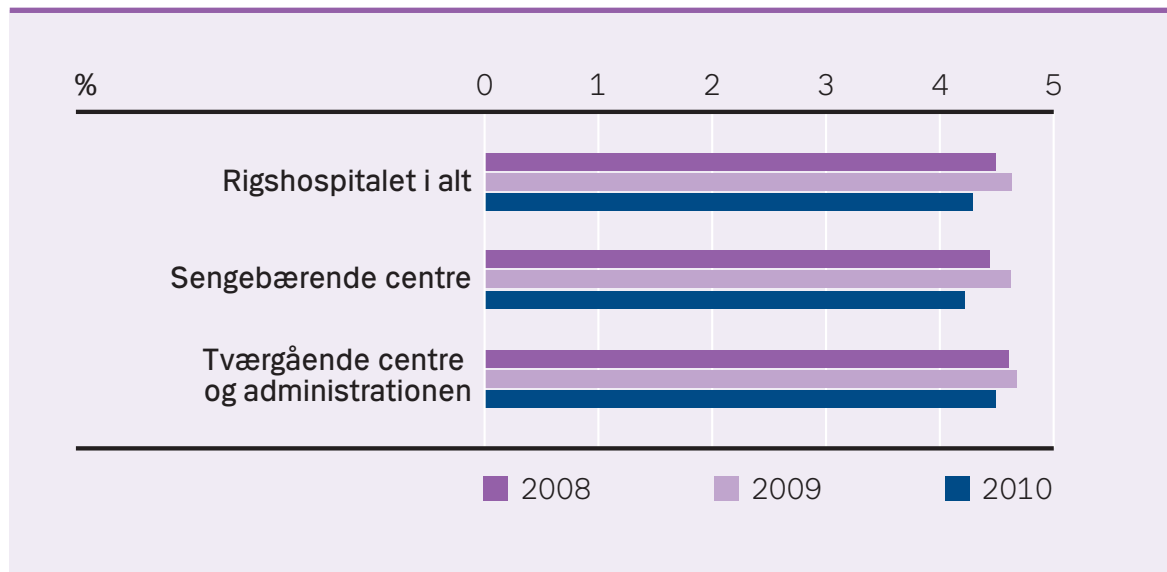
Sygefravær

Sygefraværet blandt Rigshospitalets ansatte er faldet. Det gælder fx det samlede sygefravær i 2010 sammenlignet med de foregående år 2008-09 – og både for de sengebærende centre og tværgående centre og administrationen.

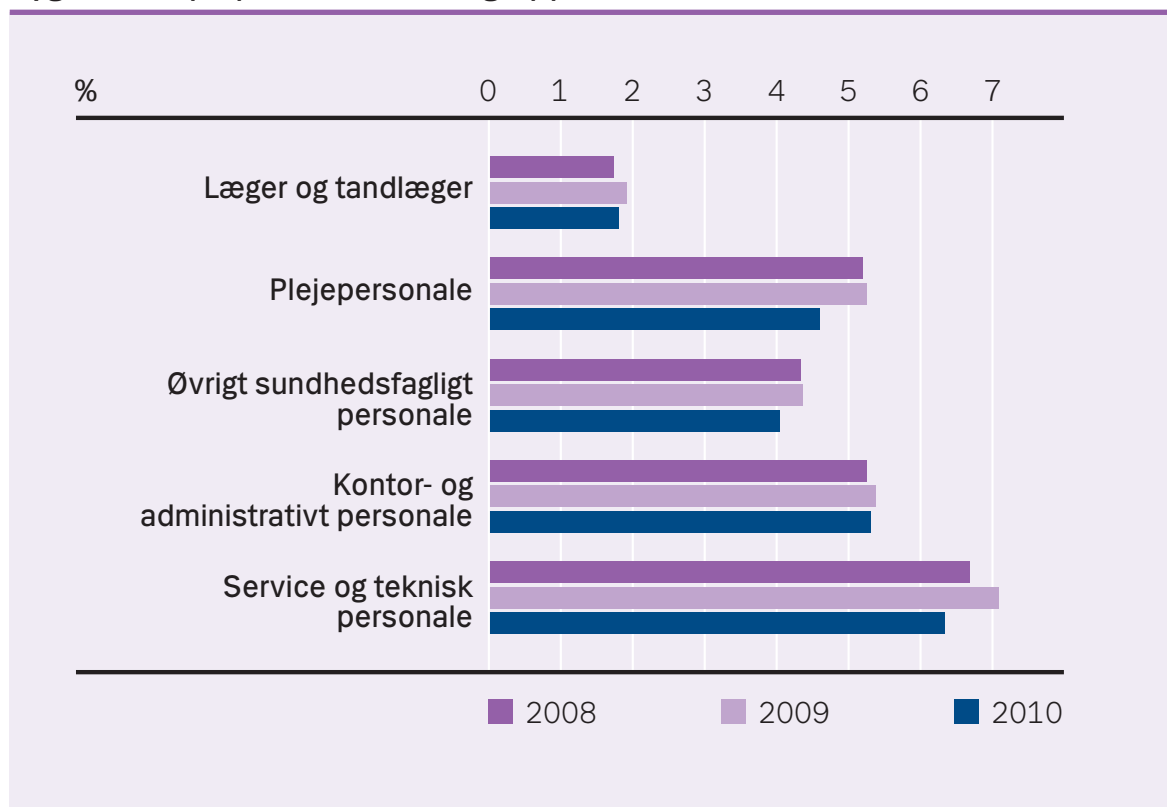
Særligt hovedgrupperne plejepersonale, øvrigt sundhedsfagligt personale og Service- og teknisk personale har haft mindre fravær i 2010.

Sygefraværsprocenterne er eksklusiv graviditetsbetinget fravær.

Sygefravær på Rigshospitalet i alt



Sygefravær på personalehovedgrupper



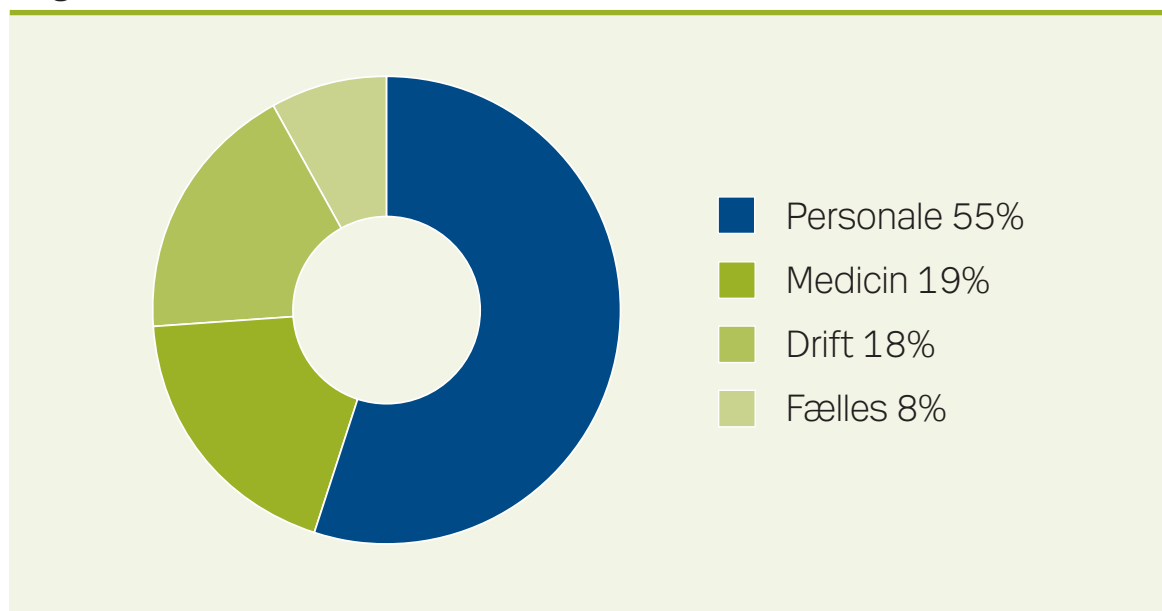
Drift

Rigshospitalets samlede udgifter steg med 108,0 mio. kr. sammenlignet med 2009. Dette svarer til 1,68 %. Udgifterne til medicin er som i de tidligere år steget, men også udgifterne til personale er steget. Medicinudgifterne steg med 82,87 mio. kr. svarende til 7,03 %, og personaleudgifterne steg med 40,06 mio. kr. svarende til 1,12 %.

Vækst i medicinudgifter

De samlede udgifter til medicin er i perioden steget med 82,7 mio. kr., og som i de tidligere år sker væksten hovedsageligt inden for særydelsesmedicinen. På linje med udviklingen i 2009 er det udgifter til kræftbehandling, hiv/aids og immunglobulin, der er stigende. Inden for enzymsubstitution ses også en betydelig vækst.

Udgifter til ordinær drift



Udgifter til ordinær drift

| Mio. Kr. | Regnskab 2008 | Regnskab 2009 | Regnskab 2010 |
|--------------------------|----------------|----------------|----------------|
| Personale | 3.298,1 | 3.566,2 | 3.606,3 |
| Medicin | 1.086,4 | 1.178,6 | 1.261,5 |
| Drift | 1.051,6 | 1.169,8 | 1.159,1 |
| Fælles | 468,0 | 522,6 | 518,4 |
| I alt | 5.904,2 | 6.437,2 | 6.545,2 |
| Antal ansatte (fuldtids) | 7.626 | 8.151 | 8.042 |

Rigshospitalets aktivitet i 2010 fordelt på brugerne (eks. udefunktioner)

| Antal | Operationer | Udskrivninger | Amb. besøg | Senge-dage | Øvrige ydelser |
|--------------------|---------------|---------------|----------------|----------------|----------------|
| Region Hovedstaden | 37.018 | 57.990 | 348.206 | 241.825 | 104.332 |
| % af total | 75% | 74% | 81% | 68% | 67% |
| Region Nordjylland | 255 | 525 | 1.233 | 2.728 | 327 |
| % af total | 1% | 1% | 0% | 1% | 0% |
| Region Midtjylland | 508 | 924 | 2.407 | 5.606 | 980 |
| % af total | 1% | 1% | 1% | 2% | 1% |
| Region Syddanmark | 764 | 1.452 | 3.639 | 8.223 | 1.562 |
| % af total | 2% | 2% | 1% | 2% | 1% |
| Region Sjælland | 9.807 | 15.558 | 67.502 | 82.454 | 43.938 |
| % af total | 20% | 20% | 16% | 23% | 28% |
| Grønland | 507 | 1.057 | 2.059 | 7.079 | 2.579 |
| % af total | 1% | 1% | 0% | 2% | 2% |
| Færøerne | 542 | 908 | 2.165 | 5.480 | 1.852 |
| % af total | 1% | 1% | 1% | 2% | 1% |
| Øvrige brugere | 116 | 254 | 1.131 | 1.031 | 446 |
| % af total | 0% | 0% | 0% | 0% | 0% |
| I alt | 49.517 | 78.668 | 428.342 | 354.426 | 156.016 |
| % af total | 100% | 100% | 100% | 100% | 100% |

Nøgletal

Nøgletal for Rigshospitalets otte centre og administrationen:

1. Diagnostisk Centers lægefaglige område er radiologi, klinisk fysiologi og nuklearmedicin. Desuden omfatter centret en række tværgående kliniske specialer, som udfører laboratorieundersøgelser og yder lægefaglig rådgivning. Centret varetager al medicoteknisk service, rådgivning og indkøb for det samlede hospital.

Diagnostisk Center

| | Regnskab 2009 | Regnskab 2010 | Ændr. fra 2009 |
|--------------------------|---------------|---------------|----------------|
| Udgifter mio. kr. | 790,3 | 796,4 | 0,8% |
| Antal ansatte (fuldtids) | 1128 | 1138 | 0,9% |

2. Servicecentret er et tværgående center, der rummer hospitalets ikke-kliniske funktioner - dvs. opgaver, der ikke omfatter patientpleje eller lægebehandling.

Servicecentret

| | Regnskab 2009 | Regnskab 2010 | Ændr. fra 2009 |
|--------------------------|---------------|---------------|----------------|
| Udgifter mio. kr. | 197,6 | 211,8 | 7,2% |
| Antal ansatte (fuldtids) | 407 | 390 | -4,3% |

3. Abdominalcenteret behandler sygdomme i nyrer, urinveje, lever, mave-tarm og i blodkarrene, samt sygdomme i de organer, der producerer hormoner.

Abdominalcenteret (Kun takstbelagte aktiviteter)

| | Regnskab 2009 | Regnskab 2010 | Ændr. fra 2009 |
|--------------------------|---------------|---------------|----------------|
| Udgifter mio. kr. | 885,4 | 923,7 | 4,3% |
| Antal ansatte (fuldtids) | 1.230 | 1.217 | -1,0% |

4. Finsencentret behandler kræft- og blodsygdomme samt medicinske sygdomme, såsom gigt, allergi og infektion.

Finsencentret (Kun takstbelagte aktiviteter)

| | Regnskab 2009 | Regnskab 2010 | Ændr. fra 2009 |
|--------------------------|---------------|---------------|----------------|
| Udgifter mio. kr. | 1.095,6 | 1.105,1 | 0,9% |
| Antal ansatte (fuldtids) | 930 | 915 | -1,6% |

5. Hjertecentret behandler sygdomme i hjerte og lunger. Omfatter også flyvermedicin.

Hjertecentret (Kun takstbelagte aktiviteter)

| | Regnskab 2009 | Regnskab 2010 | Ændr. fra 2009 |
|--------------------------|---------------|---------------|----------------|
| Udgifter mio. kr. | 766,8 | 775,0 | 1,1% |
| Antal ansatte (fuldtids) | 929 | 927 | -0,2% |

6. HovedOrtoCentret behandler sygdomme i knogler og muskler, plastikkirurgi og brandsår samt sygdomme i øjne, næse, hals og tænder. Kvinder, der skal opereres for brystkræft, behandles her. Endelig hører TraumeCenter og Akut Modtageafdeling samt Lægeambulancen og Akut Medicinsk Koordinationscenter til i HovedOrtoCentret.

HovedOrtoCentret (Kun takstbelagte aktiviteter)

| | Regnskab 2009 | Regnskab 2010 | Ændr. fra 2009 |
|--------------------------|---------------|---------------|----------------|
| Udgifter mio. kr. | 582,6 | 596,7 | 2,4% |
| Antal ansatte (fuldtids) | 992 | 973 | -1,9% |

7. Juliane Marie Centret behandler sygdomme hos børn og kvinder. Desuden graviditet, fødsel og barnløshed. Rådgiver og behandler i forbindelse med arvelige og medfødte sygdomme.

Juliane Marie Centret (Kun takstbelagte aktiviteter)

| | Regnskab 2009 | Regnskab 2010 | Ændr. fra 2009 |
|--------------------------|---------------|---------------|----------------|
| Udgifter mio. kr. | 878,7 | 892,3 | 1,6% |
| Antal ansatte (fuldtids) | 1.441 | 1.395 | -3,1% |

8. Neurocentret behandler sygdomme i hjernen og i kroppens nervebaner – herunder apopleksi, demens og sclerose. Desuden sexologi og behandling af smerter.

Neurocentret (Kun takstbelagte aktiviteter)

| | Regnskab 2009 | Regnskab 2010 | Ændr. fra 2009 |
|--------------------------|---------------|---------------|----------------|
| Udgifter mio. kr. | 499,0 | 504,3 | 1,1% |
| Antal ansatte (fuldtids) | 682 | 663 | -2,9% |

9. Administrationen består foruden Direktionen med sekretariat, af Personaleafdelingen, Udviklingsafdelingen, Økonomi- og Planlægningsafdelingen, Kommunikationsafdelingen samt IT-afdelingen.

| Administration, IT og fællesudgifter | | | |
|---|----------------------|----------------------|-----------------------|
| | Regnskab 2009 | Regnskab 2010 | Ændr. fra 2009 |
| Udgifter mio. kr. | 741,1 | 739,9 | -0,2% |
| Antal ansatte (fuldtids) | 412 | 424 | 2,9% |

Tallene er kun for takstbelagte aktiviteter
- inkl. indgående og ekskl. afgivne udefunktioner.