



FUNDACIÓ

ROSES

HISTÒRIA
I NATURA



FUNDACIÓ ROSES HISTÒRIA I NATURA

***“El mon no és tan sols una herència del nostres pares
ans també un préstec que ens fan els nostres fills”***

El ple municipal de l'Ajuntament de Roses aprovà en la sessió celebrada el 21 de gener del 2002 la constitució de la Fundació Roses Història i Natura.

El 12 de setembre de 2003 es formalitzà davant de notari l'escriptura de constitució i els Estatuts de la Fundació Roses Història i Natura.

“La Fundació Roses Història i Natura té per objecte bàsic, en benefici de l'interès general i sense ànim de lucre, reunir el patrimoni històric i natural de la vila de Roses; engrandir-lo i amb la major amplitud possible, gestionar-lo, promocionar-lo i fomentar-lo en tots els àmbits i sense cap més limitacions que les legalment establertes”

(Article 3 Estatuts Fundació Història i Natura)

La importància del patrimoni

El 22 de febrer de 1961, la Ciutadella de Roses va ser declarada "Conjunt Històricoartístic Nacional". Malgrat això, encara haurien de passar més de vint anys perquè l'Ajuntament pogués recuperar la titularitat dels terrenys. Finalment, el desembre de 1982 i previ pagament de cinquanta milions de pessetes, el poble de Roses recuperarà aquest important exponent del seu patrimoni històric i arqueològic.

A partir d'aquest moment, es posaren en marxa les campanyes d'excavacions arqueològiques, les primeres tasques de reconstrucció i rehabilitació del recinte i es redactà el “Pla Director de la Ciutadella de Roses” (1993).

L'any 1991 es van obrir al públic les portes del recinte monumental, possibilitant així que, en només una dècada, més d'un milió de persones hagin visitat la Ciutadella. En l'actualitat, la creació d'un Museu i de les sales adjacents amb funcions polivalents es troben ja en la seva fase final d'execució.

Tot i que la Ciutadella ha esdevingut el més clar referent del patrimoni històric de la vila, Roses compta també amb altres vestigis patrimonials de primer ordre. El Castell de la Trinitat, els dòlmens i els menhirs i l'entorn natural del municipi han assolit en els darrers anys el reconeixement que mereixien i, en l'actualitat, són objecte de la posada en marxa d'ambiciosos projectes de rehabilitació i difusió.

El factor turístic

Roses s'ha convertit en una destinació turística de primera fila, fet que comporta un conseqüent gruix d'avantatges i de dificultats. Paradoxalment es pot indicar que, si bé anys enrere el turisme representava un considerable maldecap per a la preservació del patrimoni, avui en dia, en la primera dècada del nou segle, aquest mateix factor pot ser emprat com a important revulsiu per a potenciar el patrimoni.

Segons manifesten les dades de l'Organització Mundial de Turisme (OMT), dels 25 milions de turistes dels anys cinquanta es va passar als 700 milions del 2000. La previsió per als propers anys indica una triplicació d'aquesta xifra fins arribar, en tan sols dues dècades, als 2.100 milions de turistes l'any 2020.

Aquestes dades fan preveure certs canvis que seran decisius a l'hora de posicionar ofertes. Els valors afegits, seran vistos com a elements decisius i, dins d'aquest rengló, singularitat i diferenciació són factors vitals. És evident que en aquest marc Roses hi té quelcom a dir i pot aportar significatius valors afegits.

Un nou model de gestió

L'important flux de visitants, l'interès creixent pel patrimoni i la història locals i la importància i envergadura dels projectes en execució en aquests àmbits, han fet considerar a l'Ajuntament de Roses la possibilitat de gestionar de forma més eficaç el seu patrimoni, tot activant un ampli ventall d'iniciatives encaminades a difondre'l i preservar-lo.

Responent aquestes inquietuds, el ple municipal celebrat el 21 de gener de 2002, acordà la creació de la **Fundació Roses Història i Natura**. Aquesta fundació privada vol esdevenir un instrument de gestió àgil i eficaç que permeti preservar i difondre el patrimoni, alhora que alleugerir de càrregues els pressupostos municipals.

Per arribar a aquests objectius, el **Pla estratègic** marcat per la Fundació pren com a base dos conceptes claus: LA PRESERVACIÓ I LA DIFUSIÓ

Entorn a aquest pilar bàsic, el Pla estratègic fixa com a estructura de la seva gestió, el "triangle" format per:

ENTORN/NATURA – ÉSSERS HUMANS – ARQUITECTURA/MONUMENTS

Els cinc àmbits del patrimoni integral



Parc Megalític

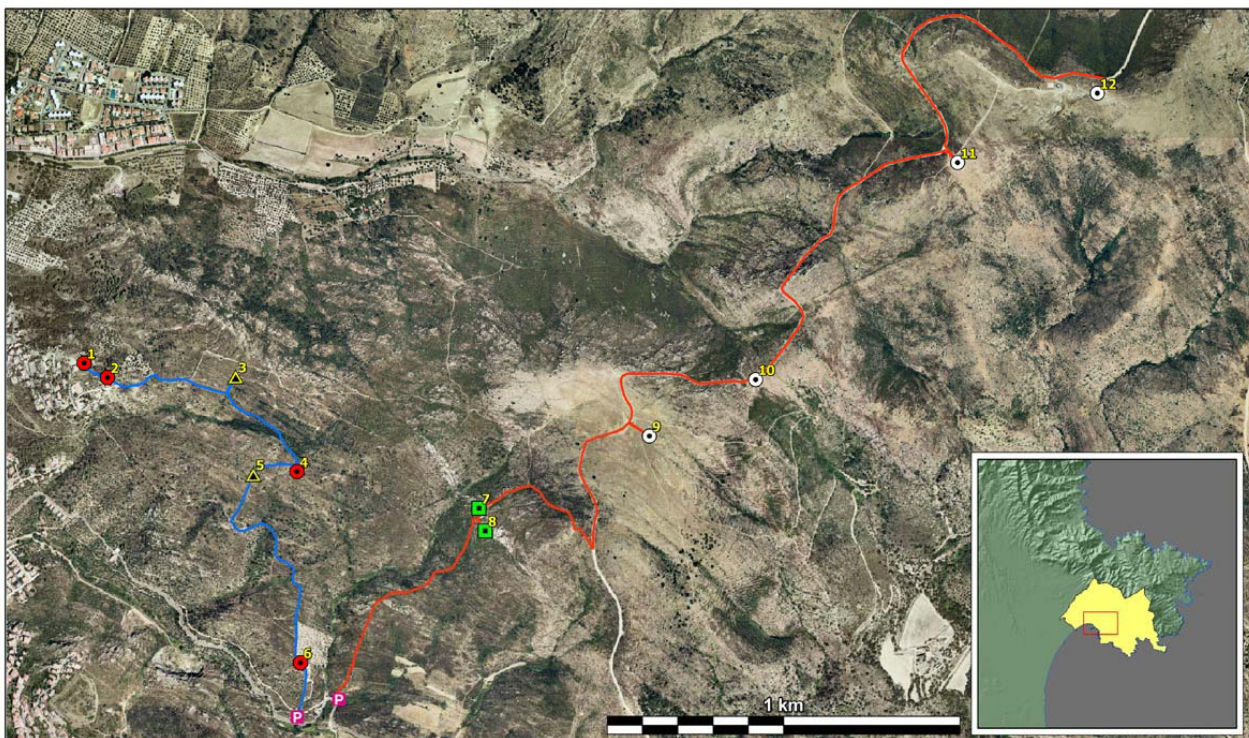
Parc Megalític



La ruta megalítica de Roses permet contemplar una rica mostra de vestigis dels primers pobladors, alguns d'ells dels temps Neolítics, 4.000 aC. Tres grans dòlmens ofereixen al parc caràcter d'especial singularitat. El dolmen de la Creu d'en Cobertella, el més gran de Catalunya, data del 2.700 aC. El Llit de la Generala i el Cap de l'Home són del 3.200 aC. El Menhir de la Casa Cremada és el vestigi més antic, així com les diferents coves disseminades per la ruta.

La visita al Parc Megalític, permet al visitant fruit de les magnífiques vistes sobre la Badia de Roses.

Situació dels monuments megalítics de les rutes proposades



Tipus de monument

Menhir	Cova-Dolmen	Ruta 1
Dolmen	Cista amb túmul	Ruta 2

- 1.- Dolmen del Turó del Cap de l'Home
- 2.- Dolmen del Llit de la Generala
- 3.- Menhir de la Casa Cremada I
- 4.- Dolmen de la Casa Cremada
- 5.- Menhir de la Casa Cremada II
- 6.- Dolmen de la Creu d'en Cobertella
- 7.- Cova-Dolmen de la Riera Quarentena I
- 8.- Cova-Dolmen de la Riera Quarentena II
- 9.- Cista amb túmul del Pla de les Gates
- 10.- Cista amb túmul del Coll de Fitó o Tomba del General
- 11.- Cista amb túmul del Puig Rodó
- 12.- Cista amb túmul del Puig Alt





Punta Falconera

Falconera

La Punta Falconera és un dels paratges més emblemàtics del municipi de Roses. El seu estratègic enclavament, des d'on es dominen les aigües entre les Illes Medes i el Cap Norfeu, ha motivat el seu ús històric com a punt de guaita i vigilància del trànsit marítim.

D'altra banda, la gran riquesa natural -tant terrestre com marina- li confereix una bellesa extraordinària i un tractament especial, en estar integrat dins del Parc Natural de Cap de Creus.

Actualment, es troba en estudi un pla de dinamització destinat a incloure dins el circuit cultural, mediambiental i turístic de la vila aquest paratge, així com a dotar d'ús públic les edificacions i infraestructures existents (antic ús militar).

El ***Pla per a la Recuperació i Dinamització Sòcio-ambiental del Paratge Natural de Punta Falconera*** preveu dotar aquest espai d'un ús públic, adreçat a la difusió sòcio-ambiental i a la creació d'un centre multifuncional que donarà cabuda a activitats lligades amb la natura, la cultura, els usos socials i els docents.





Castell Stím. Trinitat

Castell de la Trinitat

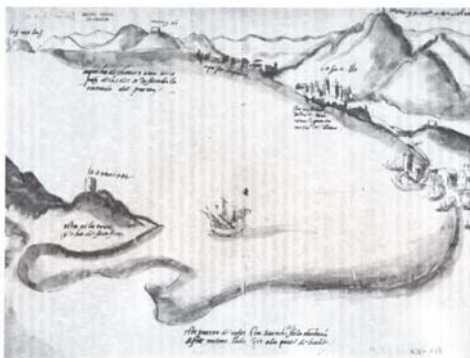
El Castell de la Trinitat corona la punta que tanca la badia interior del Golf de Roses. Assentat a uns 60 metres sobre el nivell del mar, tenia un cos amb quatre puntes i disposava de tres plataformes artilleres (les dues més baixes per defensar el Port de Roses i la més alta per contrarestar la cota dominant del Puig Rom).

L'estat actual del Castell de la Trinitat és conseqüència de la voladura per part de les tropes napoleòniques, l'any 1814. Aquesta voladura va produir l'enderroc total de la punta nord-oest, de la part alta del mur nord de la muralla i de gran part de la primera plataforma.

L'octubre de 2002 s'iniciaren les obres les obres consistents en la consolidació i rehabilitació del Castell. El projecte, finançat pel Ministeri de Foment, compta amb un pressupost d'1,2 milions d'euros.

L'execució de les obres possibilitarà, en primer lloc, l'obertura del recinte als visitants, integrant el monument dins dels circuits turístics i culturals que ofereix la vila.

En una segona fase, la Fundació preveu també la dotació d'un ús museogràfic, amb la instal·lació d'un Museu relacionat amb la història marítima i naval de la població.





És un recinte de 139.000 m² on conviuen les petjades històriques de la vila de Roses. Des de la seva fundació l'any 776 aC pels rodís, diverses civilitzacions i èpoques varen ocupar l'espai on s'anava sedimentant unes èpoques per damunt de les altres. Aquesta particularitat l'ha convertida en monument diferenciat i singular.

El 15 de maig de 2004 el Museu de la Ciutadella de Roses obria les seves portes per a poder explicar la seva història i donar a conèixer els seus tresors. El Museu està dividit en tres àmbits diferenciats, recinte, sala museu, sala d'exposicions i vestíbul central on s'han inclòs els espais destinats a serveis, cafeteria, botiga, recepció i atenció al visitant.



Mitjançant un recorregut didàctic El Museu de la Ciutadella explica la seva història mostrant sis blocs: Els orígens La colònia grega Roma Imperial Baixa Romanitat Roses Medieval Roses Moderna. Al bell mig del recorregut la sala d'audiovisuals ofereix un projectió complementària als continguts dels plafons i de les maquetes. La projecció s'ha configurat amb tecnologia d'alta definició emprant imatge i sons per explicar un viatge pel temps i per l'espai.



La sala d'exposicions acull la mostra “El mar de Posidó”, cedida per la Fundació La Caixa. Concebuda originàriament com a “El mar d’Ulisses” s’ha adaptat al Museu de la Ciutadella de Roses i ofereix al visitant una mostra sobre els primers navegants en el golf de Roses. Aquesta exposició obeeix també al desig d’ubicar a Roses el Museu d’Arqueologia Subaquàtica de Catalunya, podent ésser considerada com el seu embrió.

Finalment el recinte de la Ciutadella com a parc històric i arqueològic ofereix al visitant itineraris per la història de la població. Barri hel·lenístic, vila romana, monestir romànic, vila medieval, recinte renaixentista.



EL MUSEU DE LA CIUTADELLA DE ROSES

L'edifici de serveis de la Ciutadella està integrat per dues naus diferenciades i un ampli vestíbul que alberguen els espais destinats a museu, sala d'exposicions temporals, cafeteria, recepció i serveis del recinte.

Les obres d'aquest nou equipament han estat realitzades en tres fases. Una de les prioritats que s'han tingut en compte a l'hora de projectar l'edifici, ha estat la d'aconseguir una clara diferenciació de l'obra nova respecte a les muralles i restes arqueològiques existents en el recinte.

D'altra banda, ja a l'interior de l'equipament, ha predominat un tractament diàfan de l'espai, on predominen les obertures i grans finestrals que permeten una perfecta visió del recinte monumental al qual està dedicat el nou museu.

La Sala Polivalent

La nau dreta del conjunt està destinada a **sala polivalent** i té una superfície de 420 m². Aquest espai acull l'exposició itinerant "*El Mar d'Ulisses*" que la Fundació la Caixa ha cedit a favor del municipi de Roses per temps indefinit.

Per a la seva instal·lació a Roses, la mostra rep el nom d' "*El Mar de Posidó*" i ha estat adaptada al nou espai i als nous continguts aportats per la pròpia vila, com és el cas de la incorporació d'una col·lecció d'àmfores trobades a Roses.

El Vestíbul Central

Amb 130 m², és l'espai destinat a recepció de visitants, expenedors d'entrades, recollida d'informació i botiga del centre d'interpretació.



La Sala d'Audiovisuals

Com a punt de partida del recorregut, la sala d'audiovisuals ofereix al visitant una projecció introductòria amb la visió global dels esdeveniments que van propiciar l'aparició de la Ciutadella de Roses, fent un especial incís en aquells objectes i imatges que després es trobaran en la visita al museu o durant el recorregut pel recinte.

La sala, dotada de grades per garantir la correcta visualització de la pantalla, es manté oberta de forma ininterrompuda, per tal que el visitant pugui accedir-hi en qualsevol moment de la seva visita i tantes vegades com vulgui, facilitant així tant la comprensió del discurs, com el flux d'espectadors.

La durada de la projecció és d'uns 15 minuts, amb sistema *non stop*. Atesa la pluralitat de visitants estrangers que rep la Ciutadella (idiomes), la projecció es basa en la imatge i el grafisme i empra breus explicacions escrites, per tal de garantir la seva perfecta comprensió per part de qualsevol persona.

La seva estructura ha estat dissenyada de manera que l'espectador pot seguir la narració de la Ciutadella acompanyada dels referents històrics relacionats (Espanya, Europa, situació internacional), que ajudaran a contextualitzar els diferents esdeveniments.

El Museu

El Museu de la Ciutadella és l'espai encarregat de mostrar la història del recinte arqueològic, mitjançant un recorregut didàctic que transcorre a través de les etapes cronològiques viscudes a la vila, des dels inicis de l'ocupació del golf de Roses per part de l'home i la colonització grega, fins a l'aparició de la vila actual.

L'estructura de l'espai, concebuda en forma de creu, permet separar les diverses seccions que acullen períodes cronològics concrets. El discurs narratiu de cada àmbit incorpora en un mateix pla textos, dibuixos, fotografies, gràfics i objectes, de manera que es permeti la visualització conjunta de tots els elements que parlen d'uns mateixos esdeveniments, situant així cada objecte en el seu context temàtic i cronològic.

A més de les vitrines i plafons corresponents als diferents capítols, la incorporació d'una maqueta interactiva dins l'àmbit de cada període cronològic facilita la comprensió de l'evolució del territori.



Els sis grans blocs amb què compta el recorregut proposat són:

Els orígens | La colònia grega | Roma Imperial | Baixa Romanitat | Roses Medieval

Esquema del discurs museogràfic



1. Els orígens

- Els primers vestigis de presència humana. El paleolític. El cau de les Guilles
- Les comunitats del neolític mitjà al calcolític. Megalitisme
- El poblament del bronze final-1a Edat del Ferro. La necròpoli de Puig Alt
- L'ocupació a la plana prèvia a la colonització. El turó de Santa Maria

2. La colònia grega

- La fundació de la colònia grega de Rhode. Les condicions i les evidències sobre la fundació
- La colònia de Rhode i el seu territori. Les condicions amb el món indígena
- La fi de la colònia grega. Els efectes

- de la 2a Guerra Púnica
- Les relacions comercials. Les importacions
- Les produccions de Rhode. Els tallers ceràmics
- El paper econòmic de Rhode als segles IV-III aC

3. Roma Imperial

- El Port de Roses al segle II dC. La represa de l'hàbitat al lloc de la vella colònia

4. Baixa Romanitat

- El creixement urbà. La població als segles IV-VII dC
- Un nucli comercial actiu. L'activitat econòmica de la població
- L'expansió del cristianisme. Les àrees de culte i necròpolis
- El poblament del Puig Rom. L'hàbitat a la muntanya





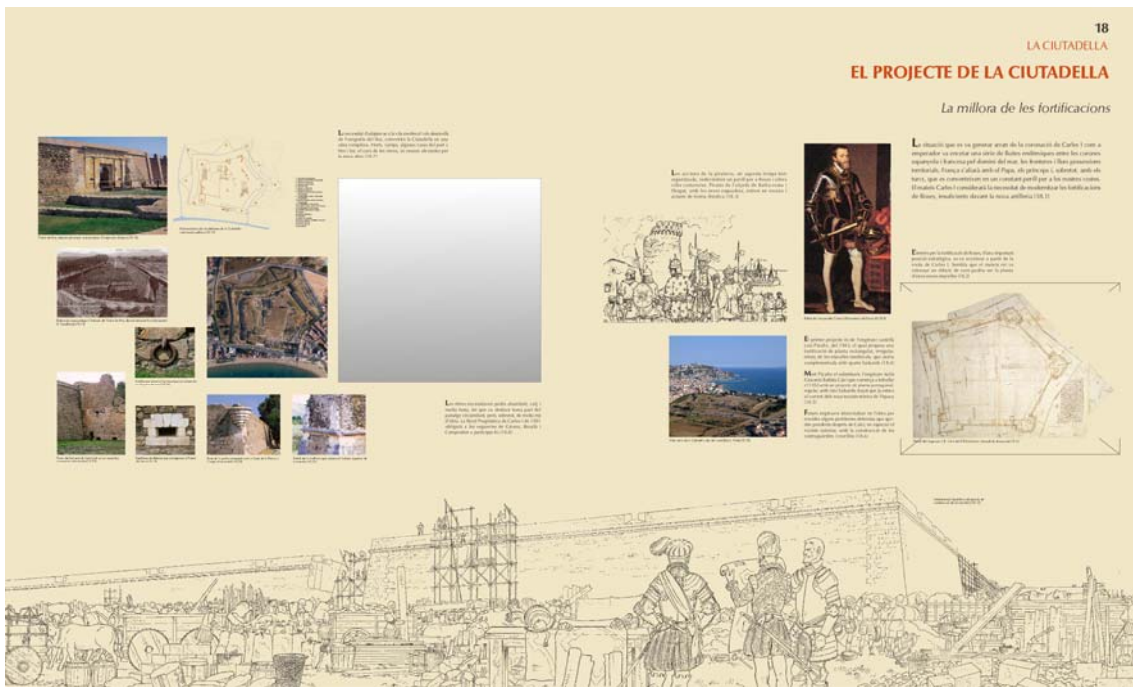
Roses Medieval

- La fundació de la vila medieval. El monestir de Santa Maria de Roses. La vila vella
- L'expansió urbana baixmedieval. La vila nova. Dels segles XIII al XVI

5. La Ciutadella

- El projecte de la Ciutadella. La millora de les fortificacions
- Anys de pau. Any de Guerra. La història políticomilitar
- Una dura convivència. Els efectes sobre la població civil
- Els complements defensius. El Castell de la Trinitat

- La Ciutadella al segle XX: Els anys de la Guerra Civil i posteriors. Primers intents d'urbanització i treballs arqueològics. La Ciutadella esdevé propietat municipal. Consolidació dels treballs arqueològics. La Ciutadella en perill, els anys 60



La visita al museu finalitza amb uns últims plafons dedicats al procés de recuperació de la Ciutadella, així com a l'explicació de la metodologia emprada en els treballs arqueològics.

HORARIS- TARIFES I PREUS

Estiu:

Abril-maig-juny-setembre.....de 10 a 20h

juliol-agost.....de 10 a 21h

Hivern:

Octubre-novembre-desembre-gener-febrer-març

De 10 a 18h

Dilluns tancat per descans setmanal

Festius tancat: 25 desembre, 1 de gener, 6 de gener,

Preus:

Tarifa general: 3.00 € pp

Reduïda: 2.50 € pp (Joves de 7 a 18; Carnet jove; carnet estudiants; +65)

Grups concertats: 2.30€ pp (a partir de 25 persones)

Gratuït Amics del museu: Rodos, AARHN

SERVEIS ADICIONALS:

- Visites guiades
- Visites guiades teatralitzades
- Tallers d'activitats per a grups escolars
- Escenificacions i recreacions històriques
- Espectacles especials sota reserva i comanda

VISITES GUIADES

LA CIUTADELLA

- MÍNIM DE 25 PERSONES, MÀXIM DE 40 PERSONES; 3€ pp
- DURADA APROX. 1,30 h.
- IDIOMES: CATALÀ-CASTELLÀ-FRANCÉS-ANGLÉS
- CAL FER RESERVA AMB ANTELACIÓ INDICANT QUIN IDIOMA ES VOL

ZONA MEGALÍTICA

- MÍNIM DE 25 PERSONES, MÀXIM DE 40 PERSONES; 3€ pp
- DURADA APROX. 1,30 h.
- IDIOMES: CATALÀ-CASTELLÀ-FRANCÉS-ANGLÉS

- CAL FER RESERVA AMB ANTELACIÓ INDICANT QUIN IDIOMA ES VOL
- DESPLAÇAMENT AMB TREN EXPRESS ROSES; 6€ pp

VISITA COMBINADA: CIUTADELLA I ZONA MEGALÍTICA

- MÍNIM DE 25 PERSONES, MÀXIM DE 40 PERSONES; 5€ pp
- DURADA APROX. 5 h.
- IDIOMES: CATALÀ-CASTELLÀ-FRANCÉS-ANGLÉS
- CAL FER RESERVA AMB ANTELACIÓ INDICANT QUIN IDIOMA ES VOL
- DESPLAÇAMENT AMB TREN EXPRESS ROSES; 6€ pp
- ES POT ENCARREGAR UNA BOSSA PICNIC PER DINAR

PROGRAMA EDUNIMENT (EDUCACIÓ+ENTRETENIMENT) ACTS I ESPECTACLES COMPLEMENTARIS

- VISITES TEATRALITZADES (AMB SORPRESA)
- ESPECTACLE HISTÒRIA VIVA
 - HISTÒRIES DE NIT
 - MATINALS DEL DIUMENGE
 - HISTÒRIES DE PEL·LÍCULA



BREU RELACIÓ DELS FETS MÉS RELLEVANTS DE L'ANY 2005

Si s'hagués d'escollir quin és l'aspecte més significatiu que permet definir l'any 2005, aleshores caldria subratllar, sense cap mena de dubte, la paraula complexitat, afegint tot seguit adjectius com ara feixuga o bé vital. 2005 ha estat un any d'extremada intensitat, la qual cosa ha permès que la Fundació Roses Història i Natura, hagi adquirit en molt poc temps una àmplia i fruitosa experiència en gestió patrimonial. El vertiginós ritme de treball ha propiciat que en tan sols un any el Comitè Executiu s'hagi hagut de reunir gairebé cada mes i hagi hagut de considerar la necessitat de convocar una sessió extraordinària del Patronat. El conveni de col·laboració entre Ajuntament i Fundació va reclamar un considerable esforç i ha afectat notablement l'exercici, si més no, perquè la posada en pràctica exigia una sèrie de dinàmiques no previstes en els començaments de l'any. Tanmateix ben fidel i ben coherent amb els seus objectius, la FRHN va aportar importants valors afegits a l'oferta turística de Roses, mitjançant l'obertura del recinte durant totes les nits d'estiu, presentant dues importants produccions de pròpia collita.

I mentre tot això succeïa, el Museu celebrava el seu primer aniversari amb una senzilla i humil festa, la botiga presentava moltes novetats, la FRHN es posava a l'abast de diferents entitats del poble per tal de col·laborar intensament en els seus programes, el Museu estava present en la fira de Sant Jordi, les relacions amb les àrees municipals de cultura i turisme s'anaven enfortint, els amics del museu participaven amb entusiasme a les propostes i les relacions de la FRHN amb els mitjans de comunicació anaven assolint sòlids nivells d'empatia compartida.



1er ANIVERSARI DEL MUSEU DE LA CIUTADELLA DE ROSES

VALORS AFEGITS A L'OFERTA TURÍSTICA ROSINCA



L'estiu 2005 va arrencar, com ja és habitual, amb la revetlla de Sant Joan. Els dies 24, 25 i 26, fruit de la primera cooperació entre l'Ajuntament de Roses i La Ciutadella, s'oferia, gratuïtament, el programa Solstici, que va tenir una excepcional acollida. Els espectacles "FOC", "Concert de les 4 Roses" i la presentació de l'audiovisual "Roses 1 segle de canvis" indicaven quines eren les intencions de La Ciutadella, que per primera vegada en la seva història, presentava un programa nocturn anunciant que obriria cada nit a partir de les 22h, amb la particularitat que els visitants podien també "prendre una copa a la fresca" (iniciativa que es va afegir al programa Nits de Guitarra en

l'espai d'espectacles preparat acuradament (amb la col·laboració de Rosersa) per rebre espectadors i per oferir una atractiva calidesa a les nits rosinques.

L'audiovisual "Roses 1 segle de canvis" va actuar com una mena de comodí que es va emprar en les nits en que no estaven previstes altres actuacions, i si bé es va iniciar com a espectacle de pagament a partir de l'agost se li va donar carta de gratuïtat per tal de fomentar l'accés al recinte, i això amb el convenciment de que aquesta iniciativa aportaria importants valors afegits a l'oferta turística rosinca, sense oblidar però el visitant local.

Per tal de poder difondre el màxim possible el programa d'estiu la FRHN va editar, amb la col·laboració de l'àrea de Turisme, un fulletó on s'explicava tot el que estava previst, amb els corresponents



horaris i preus. Aquest fulletó es va repartir, conjuntament amb el tríptic del museu, per tots els establiments de Roses, d'acord amb les estratègies de marketing aprovades, establint així una nova dinàmica que caldrà potenciar en l'estiu de 2006. Aquest important esforç de difusió i publicitat es va complementar amb la creació de banderoles que es varen anar alternant per la façana del monument i pel passeig de l'entrada del Museu, i això durant tot l'estiu fins ben entrat el mes de setembre.



El Festival de *Blues, Jazz & Gospel*, va estrenar nova ubicació, la qual cosa va ésser molt ben rebuda tant pel públic com pels organitzadors. Quelcom semblant va succeir amb les Nits de Guitarra que varen afegir com a novetat la degustació d'una copa de cava un cop acabat el concert, novetat que es podia compaginar amb la visualització de l'audiovisual "*Roses 1 segle de canvis*". Altre esdeveniment que va significar, si més no, una ampla presència en els mitjans de comunicació va ésser la proposta FIRE 05, encapçalada per la figura mundial "*Jamiroquai*". La festa major també va presentar el seu programa de teatre a la Ciutadella presentant enguany la darrera novetat de *Teatre de Guerilla: EEUUropa* i l'obra "*Ja en tinc trenta*".

Especial consideració mereix la presència, de diferents grups de cultura popular que enguany es varen trobar en el recinte de la Ciutadella. Trabucaires, Miquelets, la colla de Geganters i el grup de danses tradicionals varen convertir en inoblidable un acte tradicional de la festa major que va presentar com a novetat “la conquesta de la Ciutadella”



El 6 d'agost es va estrenar l'espectacle de recreació històrica “*DRACMA*” produït per la FRHN, una obra que segueix el criteri “pragmàtic” de les altres produccions: l'audiovisual del museu i Roses 1 segle de canvis i que per a facilitar la seva comprensió eludeix el llenguatge oral i empra el llenguatge no verbal afegint sons i efectes especials.

Dracma es va representar en sis ocasions durant l'estiu i també va ésser emprat com a carta de presentació de la FRHN davant del sector hotelier, agències de viatges i mitjans de comunicació.

Malgrat concentrar-se gairebé tota la programació durant l'estiu, la FRHN aporta per altres canals valors afegits, reben propostes i organitzant altres activitats fora de la temporada estiuenca. En aquest sentit es va col·laborar amb el Port de Roses i Turisme acollint els participants de les regates “I regata “*Trans Pirenaica*”, “*Ruta de la Tramuntana*”. Amb l'associació ACOR es va col·laborar rebent els participants de la “*Trobada Porsche*”



COL·LABORACIONS EN DIFERENTS ÀMBITS

L'associació Rodos, amics del museu de la Ciutadella de Roses, ha superat ja el llindar dels 100 socis. La intensa cooperació amb la FRHN permet enllestir i programar un ric i diferenciat calendari que beneficia ambdues entitats. El mes de gener es va presentar el llibre i l'audiovisual "Colom"; al març es va efectuar una visita al museu Cosmo Caixa; al març es realitzar una visita guiada al Castell de la Trinitat; el maig es va col·laborar en la festa megalítica.



El 12 de març es va presentar en el hall del Museu el llibre "El castrum del Puig de les Muralles del Puig Rom, del Dr. P. de Palol, acte organitzat conjuntament amb el Museu d'Arqueologia de Catalunya, la Diputació de Girona i el Departament de Cultura de la Generalitat de Catalunya.



El 23 d'abril el museu va estar present en la fira del llibre i de la rosa que es celebra cada any a Roses, a la plaça Catalunya, amb motiu de la diada de Sant Jordi.



El 15 de juny i amb la cooperació de l'àrea de turisme es va fer al hall del museu una presentació sobre patrocini i mecenatge dirigida fonamentalment als comerciants, hotelers i restauradors del poble.

Aquesta no va ser l'única campanya feta conjuntament, Turisme va participar en la fira "Convention Bureau" especialitzada en organització de congressos i va presentar el recinte de la Ciutadella com a espai on es poden dur a terme activitats complementaries com ara sopar de gala, que té com a referent el congrés Euro Parc (octubre 2004); com a fruit d'aquesta tasca es va presentar el catàleg "Palau de congressos de Roses" on la Ciutadella té un lloc destacat.



L'octubre de 2005 es varen celebrar les Jornades Europees del Patrimoni. Roses va participar amb una proposta doble pels dies 1 i 2. Mentre que el museu oferia jornades de portes obertes, amb l'àrea de turisme es va proposar un recorregut pel patrimoni natural i megalític, a fi i efecte de promoure els sis itineraris (editats en fulletons) de Roses i el parc megalític sobre el qual la FRHN està enllestit un projecte de museïtzació.

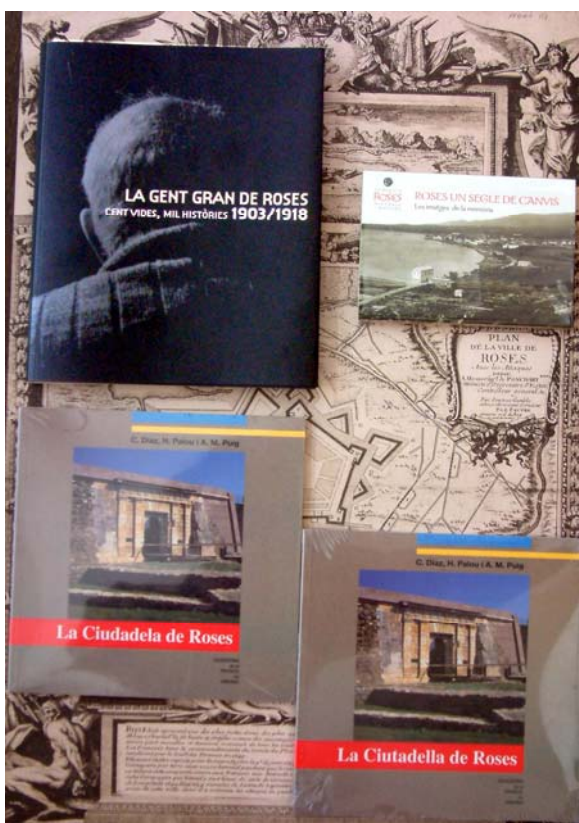
Les col·laboracions no es redueixen als àmbits locals. El museu també participa en propostes organitzades per altres institucions que inclouen en els seus programes una visita, a vegades guiada, pel recinte. Tal i com indiquen les estadístiques de públics enguany han entrat, gratuïtament, a la Ciutadella 1.174 persones que formaven part de grups concertats. Arqueòlegs i participants en congrés d'arqueologia, membres de l'associació El Baluard, membres i socis d'associacions culturals universitaris, becaris.....



AMPLIACIÓ DE MARXANDATGE A LA BOTIGA



El CAV –Centre Atenció Visitants- no es limita a donar informació del museu, fa també una important tasca de difusió per la qual cosa esdevé molt important analitzar comportaments i anotar demandes de productes. Fruit d'aquesta recerca es va detectar que es demanaven més productes de record i de regal. Per aquestes raons durant el 2005 es varen introduir en el catàleg de marxandatge onze nous productes sempre vinculats amb el museu i amb caràcter d'exclusivitat per tal de no afectar el comerç rosinc.



Així es varen incorporar: llànties, pòsters de gravats, tasses, càmera fotogràfica, magnètics en format de puzle, conjunt de llapis de colors, i la carpeta de fotografies “Roses 1 segle de canvis”. Paral·lelament es va crear un divisió de distribució de productes molt centrada en les publicacions.



Aquesta secció visita regularment les llibreries a les quals se'ls ofereix la possibilitat de tenir productes vinculats amb el patrimoni rosinc.

CREACIÓ DE LA MEDIATECA I DEL FONS DOCUMENTAL

Una de les tasques fonamentals dels museus és la d'apropar el coneixement cap als ciutadans, per assolir aquest objectiu es fan servir diferents estratègies de difusió alhora que es creen espais d'estudis per tal de poder afavorir la recerca i el coneixement d'una forma més acadèmica. El museu de la Ciutadella de Roses ha convertit una de les sales de les oficines en una petita "mediateca" on poder dur a terme aquesta important funció. Durant l'any 2005 s'han adquirit diverses col·leccions de llibres, de pel·lícules i de jocs d'ordinador per tal de complementar la secció de documentació on s'han recollit, gràcies també a la cooperació de l'arxiu municipal i de la biblioteca municipal, importants documents no tan sols en format d'opuscles, llibres o revistes sinó també en format digital, la qual cosa ha permès poder iniciar la creació d'un fons documental sobre la història i el patrimoni de Roses, que inicialment s'ha posat a l'abast de tots els amics del museu i de totes els investigadors que així ho sol·licitin.



Tanmateix el projecte inicial s'ha vist notablement incrementat gràcies a dues importants donacions. La FRHN ha subscrit un conveni de cessió amb TV Roses que inclou les filmacions digitalitzades emeses des de fa anys i que formaran part del fons documental de la FRHN. Altrament la família Juanola ha fet donació a la FRHN de bona part de la biblioteca que el Sr Vicens Juanola Vinyes va estar creant durant molts anys. Ambdues aportacions permeten tenir documents que avui en dia seria molt difícil poder localitzar o adquirir.

INCREMENT EN ELS MITJANS DE COMUNICACIÓ

La FRHN segueix de forma molt exhaustiva les novetats que es produeixen en el sector de les noves tecnologies, entenent que tot plegat contribueix positivament a facilitar la difusió, tant dels programes d'activitats com dels coneixements inherents al museu i al patrimoni. Aquesta recerca i vigilància permet també facilitar els contactes i les relacions amb col·lectius ben diferenciats als quals cal donar un tractament ben personalitzat. Un bon exemple seria l'adquisició a finals de 2005 d'un programa que permet realitzar, de forma amateur, pel·lícules promocionals destinades a donar a conèixer el museu, i altres indrets patrimonials, a les



escoles, als receptors turístics o fins i tot a poder crear un DVD molt espacial per projectar a l'oficina de Turisme. Altrament aquest seguiment ha permès iniciar ja contactes amb empreses molt especialitzades en les noves "audioguies" de museus que inclouen tota mena de tractament digital d'imatges i missatges.

Òbviament l'ampli ventall d'activitats, espectacles, concerts o presentacions genera molta informació i es tractada amb molt de rigor, gràcies també a la excel·lent relació que la FRHN manté amb els departaments de premsa i comunicació de l'Ajuntament

de Roses, amb els quals es treballa amb notable harmonia i coordinació. Fruit d'aquest intens flux d'informació és l'ampli dossier de retalls de premsa, anuncis i reportatges que s'ha recopilat el 2005 i que excedeix les dues-centes pàgines on no estan incloses les diverses informacions que s'ofereixen des de pàgines web que constantment demanen informació sobre agenda, activitats o esdeveniments, i això gràcies al important tractament i seguiment que la FRHN fa del correu electrònic una eina que ha esdevingut fonamental a l'hora d'establir tota mena de vincles.

PROJECTES D'UN FUTUR MOLT ENGRESCADOR

Lentament el Museu de la Ciutadella es va posicionant en el sector i rep constants peticions de visites, de col·laboracions i de participacions en jornades, seminaris o congressos. Assabentats del ric patrimoni rosinc sovint es demana a la gerència quin és el sistema que s'empra per tal de tenir "controlat i gestionat" tot aquest immens tresor, aleshores s'explica la visió holística integradora de la FRHN i per al de fer-ho més entenedor i més visible s'empra la imatge metafòrica d'una estació de trens molt especial ja que hi ha molts de trens que circulen constantment en forma paral·lela supervisats i vigilats per tal de que les càrregues vagin d'uns vagons als altres vagons, sense perdre velocitat, afavorint així una crucial optimització de recursos. Sens dubte aquest sistema afavoreix molt la gestió ja que permet aprofitar al màxim totes les sinergies, a partir de les quals es creen nous projectes i es supervisen els ja existents.

A títol merament enumeratiu es relacionen tot seguit els més significatius:

- Ordenació i condicionament interior de la Ciutadella de Roses
- Projecte de reforma del magatzem
- Projecte de recuperació de la muralla de llevant
- Projecte d'instal·lacions de carpes a l'espai d'espectacles
- Senyalització dels itineraris
- Il·luminació del recinte
- Instal·lació d'una estació transformadora de llum
- Creació de programa de beques
- Projecte de col·laboració amb la UdG
- Projecte de col·laboració amb el Conservatori de Girona
- Projecte UNESCO del Consell Comarcal
- Projecte de museïtzació del parc megalític
- Projecte d'edició de llibre infantil amb dibuixos de F.Riart
- Projecte de col·laboració amb la xarxa de museus marítims
- Projecte "MuseuTiquets" per la zona de l'Empordà
- Projecte de col·laboració amb la Fundació Carles Pi i Sunyer
- Projecte d'edició de "Minilibrets"
- Projecte d'edició de guies en idiomes

Deixant pel final el que probablement és hores d'ara el més engrescador:



MUSEU CIUTADELLA ROSES



**OBERT CADA NIT
OUVERT CHAQUE SOIR
ABIERTO CADA NOCHE
OPEN EVERY NIGHT**

22 h



13è Blues a Roses

La Ciutadella

Del 10 al 17 de Juliol



FESTIVAL DE BLUES, JAZZ I GOSPEL 2005
La Ciutadella, Teatre Municipal, Espai SUF, Clubs i Places

JAMES HARMAN, JUNIOR WATSON & SAX GORDON, JERRY GONZALEZ,
DANI NELLO, THE RAYNOLD COLOM & JESSE DAVIS,
LISA OTEY & DESERT DIVAS,
AMERICAN GOSPEL SINGERS.

ORGANITZA: **MADMA** gestions i produccions musicals 1985-2005 20 anys

SOTA ELS AUSPICIS DE: Ajuntament de Roses

PATROCINEN: Diputació de Girona, ROSES, Generalitat de Catalunya Departament de Cultura

DIARI OFICIAL DEL FESTIVAL: **EL PUNT**

Sopars mariners i més

www.bluesaroses.com

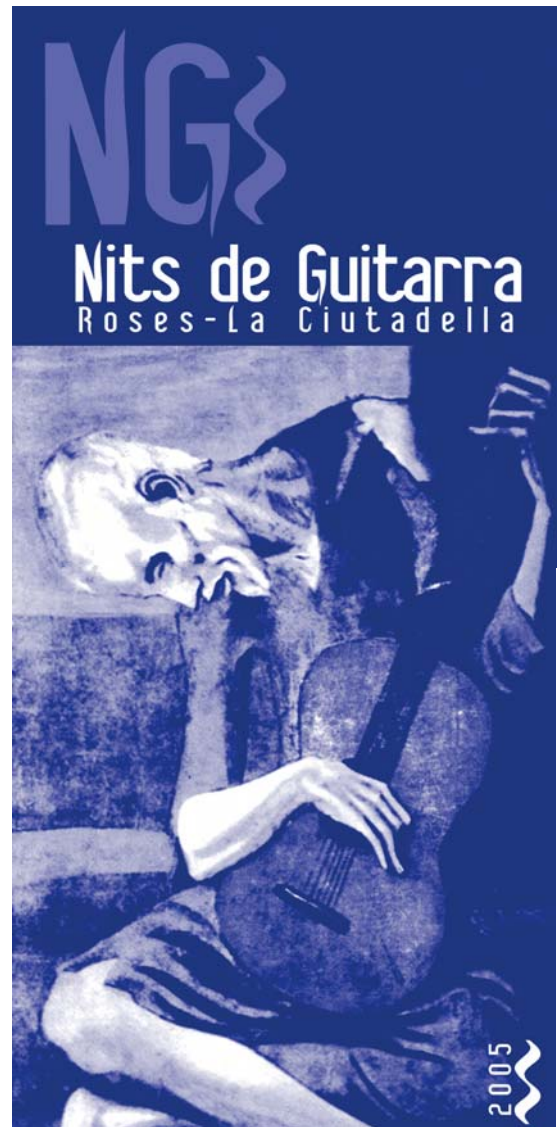


Fire 05

Jamiroquai
Orishas
Fun Lovin' Criminals
US3
La Suite Mosquito
The Race

La Ciutadella de Roses

23-24.07



NG3

Nits de Guitarra
Roses-La Ciutadella

2005

ROSES, 1905-2005, UN SEGLE DE CANVIS

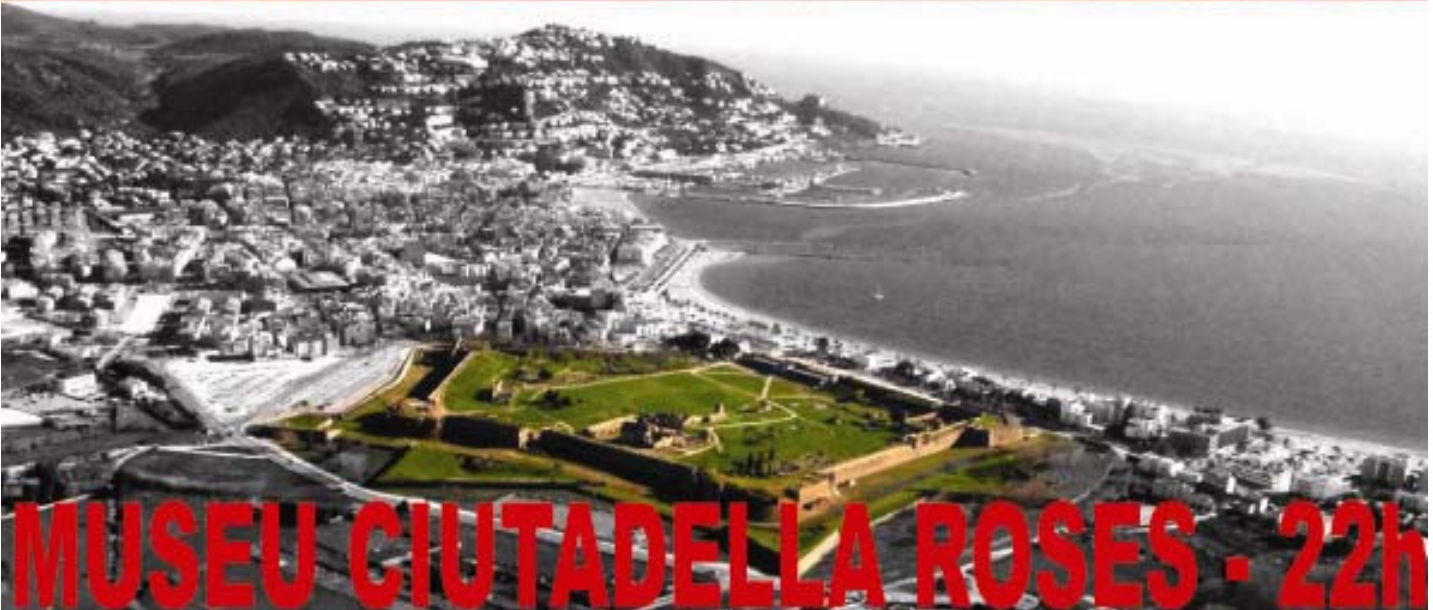


DRACMA

ESPECTACLE DE RECREACIÓ HISTÒRICA
ESPECTACLE DE SON ET LUMIERE



ESPECTÁCULO DE RECREACIÓN HISTÓRICA
LIVING HISTORY SHOW



MUSEU CIUTADELLA ROSES - 22h

PROGRAMA NITS D'ESTIU **MUSEU DE LA CIUTADELLA DE ROSES**

SOLSTICI D'ESTIU

La nit de Sant Joan i els dies festius successius donen la benvinguda a la programació de l'estiu 2005. Focs d'artifici, revetlla, FOC, Concert de les 4Roses i la presentació del documental "Roses 1905-2005, un segle de canvis, obren la temporada presentant un programa ben atapeït de música, teatre, pel·lícules i un espectacle de recreació històrica.

FOC; 24/22.30

La nit de sant Joan porta la màgia a la Ciutadella. Gog i Magog presenten l'espectacle "Foc: la nit treia foc pels queixals" Un recorregut per les tradicions, costums i festes catalanes de la mà d'artistes, balladors, músics, bestiari de foc, combinat amb innovacions tecnològiques multimèdia, permet reconstruir un veritable ambient festiu on el foc és el protagonista que ens sedueix amb els seus múltiples rostres: foc i cultura, foc temptador, foc creador, foc ritual, foc festiu, foc celestial.....

CONCERT 4 ROSES;25/22h

La nit de divendres té com escenari privilegiat l'església de la Ciutadella. Un ambient càlid, intimista i espiritual embolcalla la trobada de dues mares i dues filles que per primera vegada actuen juntes. Maria Lafitte, Laura Tàpies i les seves dues filles Marina i Miriam, ofereixen un repertori de músiques i cançons trobadoresques que volen emfatitzar l'amor.

DRACMA

Dissabtes i diumenges d'agost i setembre; 10 € (Servei de bar fins les 01.00)

Programa EDUNIMENT FRHN

Espectacle de recreació històrica amb el fil Conductor de la Dracma
Equip de professionals + voluntaris del CAR

ROSES UN SEGLE DE CANVIS

Audiovisual produït per la FRHN

**Cada nit d'estiu que no hi hagi altre programa previst.
Servei de bar fins a les 01.00**

Durant un segle Roses ha viscut nombroses transformacions que han afectat no tan sols al territori o al paisatge sinó ensems les costums, les formes de vida, les tradicions. Amb el pas dels anys tot plegat ha anat canviant adaptant-se als nous temps i assimilant tota mena de noves aportacions. L'audiovisual pretén recuperar de la memòria imatges gairebé perdudes fent una simbiosi entre els diferents temps viscuts, per així poder donar a conèixer com érem i com som, don venim i on anem.

Aquest espectacle formarà part del programa "Càlides nits a la Ciutadella" que es desenvoluparà durant tot l'estiu del 2005, i que es presentarà conjuntament amb la projecció d'aquest documental.

BLUES & JAZZ & GOSPEL 2005

CLÀSSICS-GUITARRES

FIRE 2005

EMBARRA'T

DISCOMOBIL CAR

CONCERT FUNDACIO CASTELLS

TEATRE DE FESTA MAJOR

12 AGOST: JA EN TINC TRENTA

13 AGOST: EEUUOPA (TEATRE DE GUERRILLA)

8	ROSES 1 SEGLE DE CANVIS	22 h	
9	ROSES 1 SEGLE DE CANVIS	22 h	
10	ROSES 1 SEGLE DE CANVIS	22 h	
11	ROSES 1 SEGLE DE CANVIS	22 h	
12	ROSES 1 SEGLE DE CANVIS	22 h	
13	ROSES 1 SEGLE DE CANVIS	22 h	
14	BLUES	20,30 h	16 €*
15	BLUES	20,30 h	16 €*
16	BLUES	20,30 h	16 €*
17	ROSES 1 SEGLE DE CANVIS	22 h	
18	ROSES 1 SEGLE DE CANVIS	22 h	
19	ROSES 1 SEGLE DE CANVIS	22 h	
20	ROSES 1 SEGLE DE CANVIS	22 h	
21	M.CLÀSSICA-GUITARRES	22 h	12 €*
22	FIRE2005	21 h	36 €*
23	ROSES 1 SEGLE DE CANVIS	22 h	
24	FIRE2005	21 h	46 €*
25	ROSES 1 SEGLE DE CANVIS	22 h	
26	ROSES 1 SEGLE DE CANVIS	22 h	
27	ROSES 1 SEGLE DE CANVIS	22 h	
28	M.CLÀSSICA-GUITARRES	22 h	12 €*
29	DISCOMOBIL CAR	23,30 h	Grat.
29	CONCERT GUITARRA	22 h	Grat.
30	DRACMA	22 h	10 €
31	DRACMA	22 h	10 €

J
U
L
I
O
L

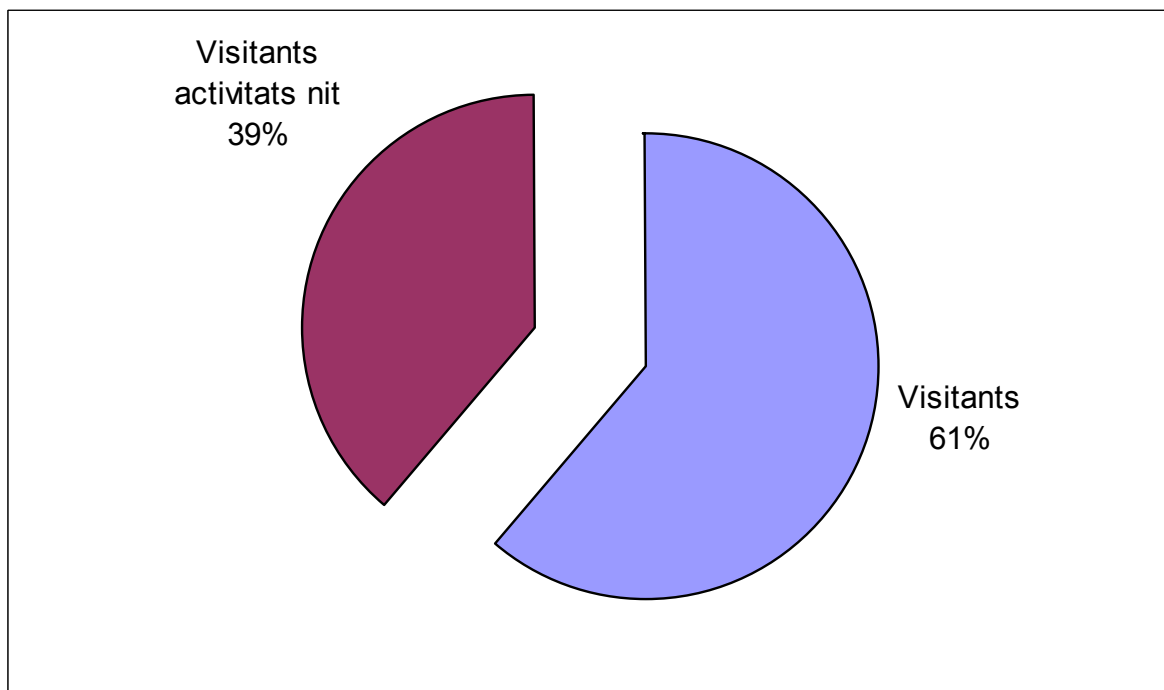
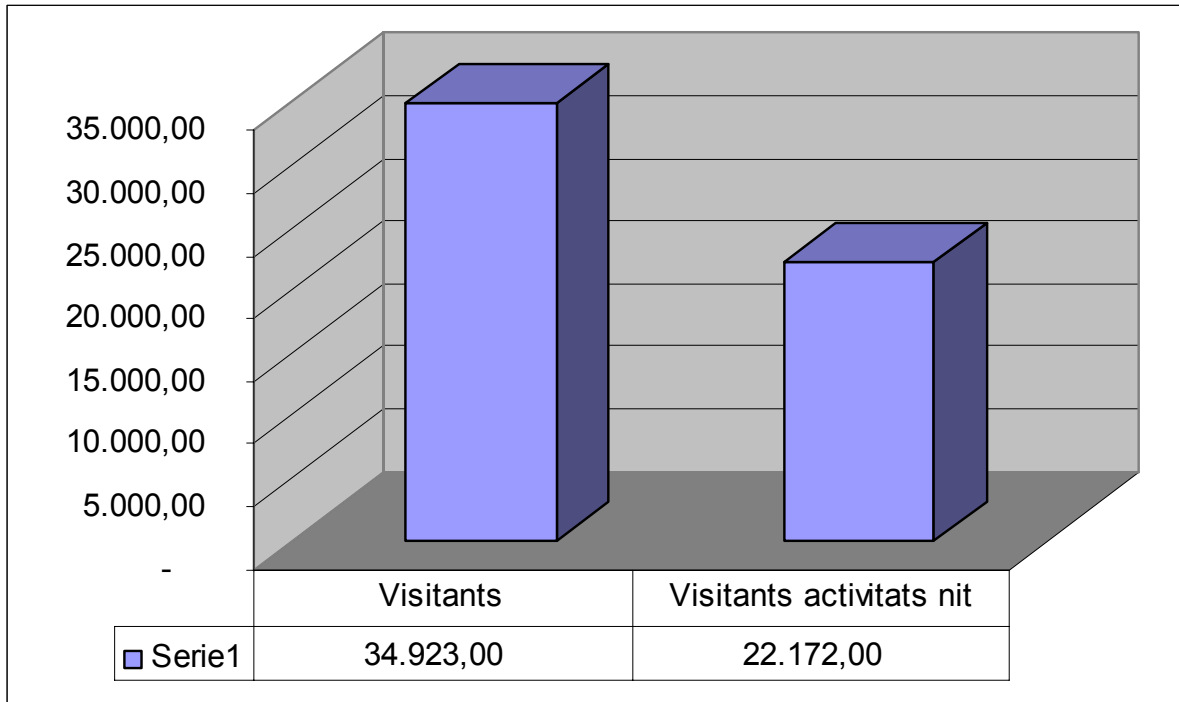
1	ROSES 1 SEGLE DE CANVIS	22 h	
2	ROSES 1 SEGLE DE CANVIS	22 h	
3	ROSES 1 SEGLE DE CANVIS	22 h	
4	M.CLASSICA-GUITARRES	22 h	15 €*
5	ROSES 1 SEGLE DE CANVIS	22 h	3 €
6	DRACMA	22 h	10 €
7	DRACMA	22 h	10 €
8	ROSES 1 SEGLE DE CANVIS	22 h	
9	ROSES 1 SEGLE DE CANVIS	22 h	
10	ROSES 1 SEGLE DE CANVIS	22 h	
11	CLASSICS	22 h	12 €*
12	JA EN TINC 30!!	22 h	15 €*
13	EEUUROPA	22 h	15 €*
14	DRACMA	22 h	10 €
15	M.CLÀSSICA-GUITARRES	22 h	15 €*
16	ROSES 1 SEGLE DE CANVIS	22 h	
17	ROSES 1 SEGLE DE CANVIS	22 h	
18	M.CLÀSSICA-GUITARRES	22 h	12 €*
19	EMBARRAT	23 h	Grat.
20	EMBARRAT	23 h	Grat.
21	DRACMA	22 h	10 €
22	ROSES 1 SEGLE DE CANVIS	22 h	
23	ROSES 1 SEGLE DE CANVIS	22 h	
24	ROSES 1 SEGLE DE CANVIS	22 h	
25	M.CLÀSSICA-GUITARRES	22 h	12 €*
26	ROSES 1 SEGLE DE CANVIS	22 h	3 €
27	DRACMA	22 h	10 €
28	DRACMA	22 h	10 €
29	ROSES 1 SEGLE DE CANVIS	22 h	
30	ROSES 1 SEGLE DE CANVIS	22 h	
31	ROSES 1 SEGLE DE CANVIS	22 h	

A
G
O
S
T

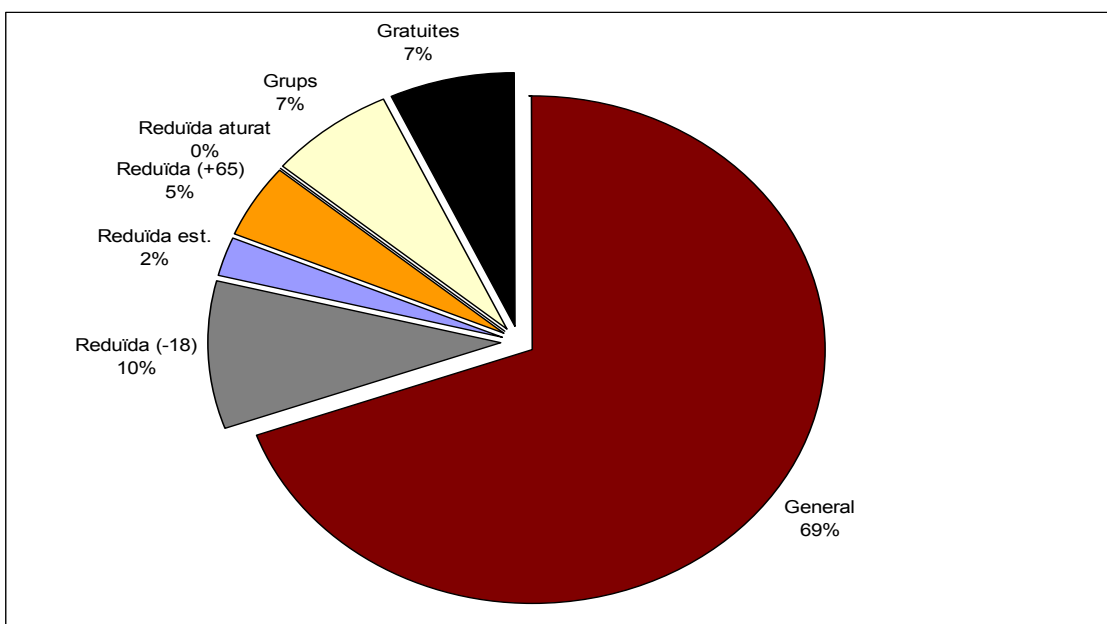
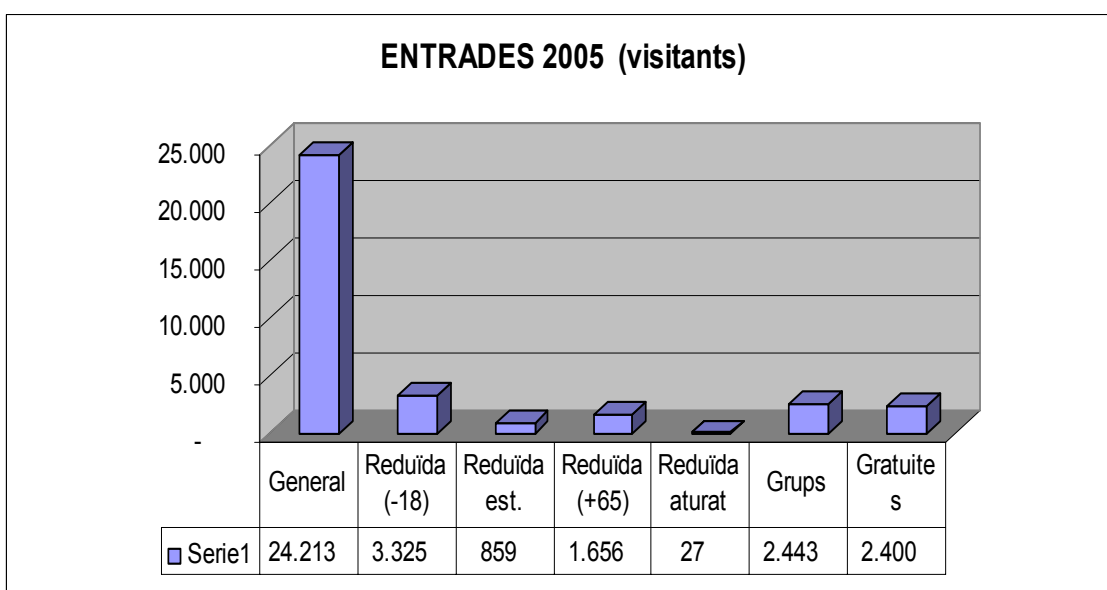
1	ROSES 1 SEGLE DE CANVIS	22 h	
2	ROSES 1 SEGLE DE CANVIS	22 h	
3	DRACMA	22 h	
4	DRACMA	22 h	
5	ROSES 1 SEGLE DE CANVIS	22 h	
6	ROSES 1 SEGLE DE CANVIS	22 h	
7	ROSES 1 SEGLE DE CANVIS	22 h	
8	ROSES 1 SEGLE DE CANVIS	22 h	
9	ROSES 1 SEGLE DE CANVIS	22 h	
10	ROSES 1 SEGLE DE CANVIS	22 h	
11	ROSES 1 SEGLE DE CANVIS	22 h	
12	ROSES 1 SEGLE DE CANVIS	22 h	
13	ROSES 1 SEGLE DE CANVIS	22 h	
14	ROSES 1 SEGLE DE CANVIS	22 h	
15	ROSES 1 SEGLE DE CANVIS	22 h	
16	DISCOMOBIL CAR	22 h	
17	ROSES 1 SEGLE DE CANVIS	22 h	
18	ROSES 1 SEGLE DE CANVIS	22 h	

**S
E
T
E
M
B
R
E**

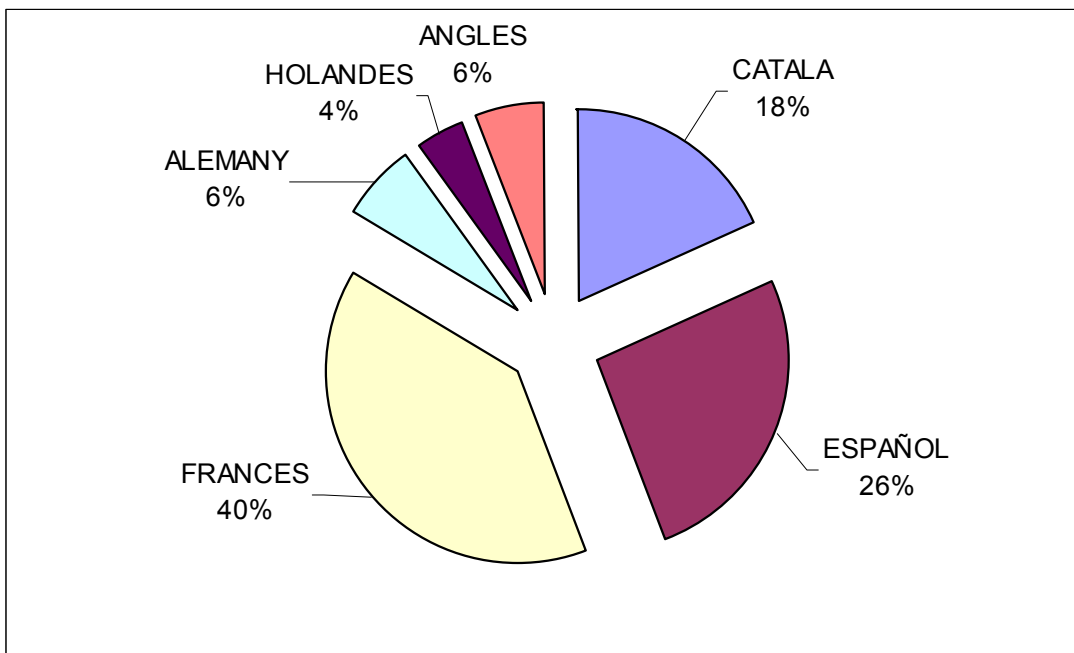
Visitants 2005	
concepte	totals
Visitants	34.923,00
Visitants activitats nit	22.172,00
Total	57.095,00



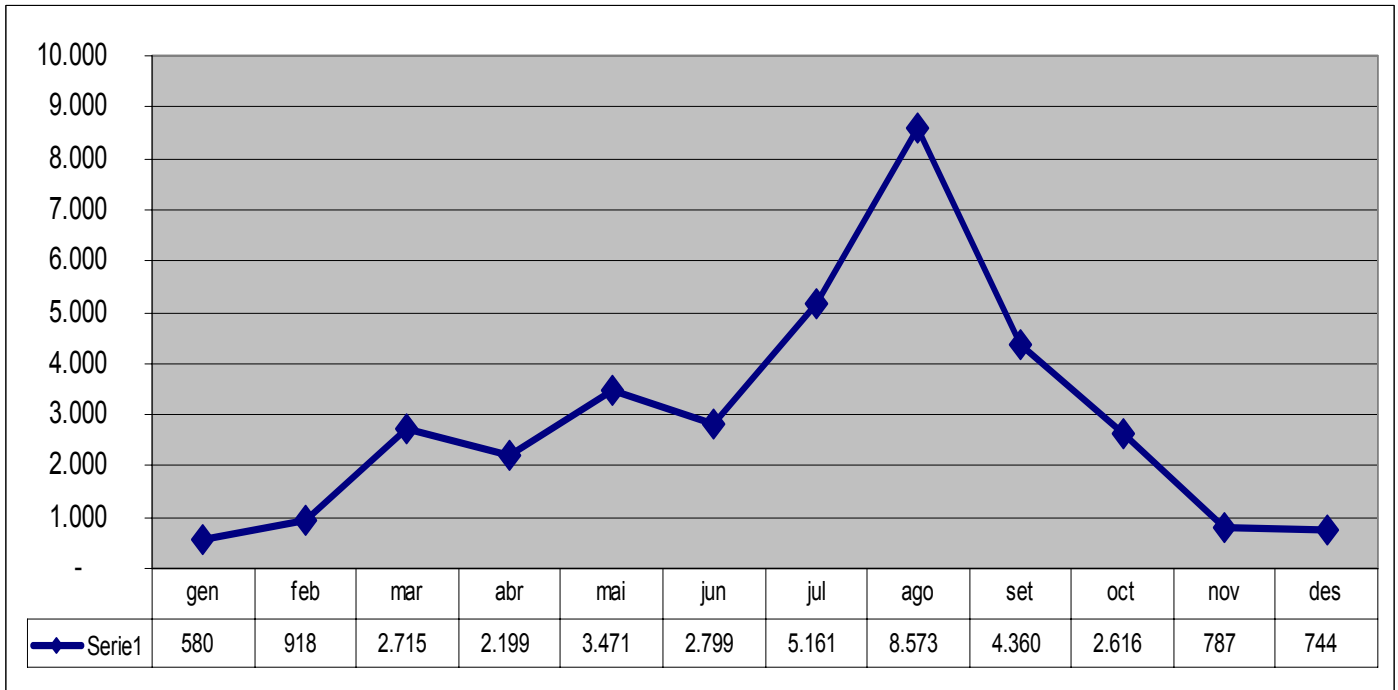
Visitants 2005	
Concepte	Totals
General	24.213
Reduïda (-18)	3.325
Reduïda est.	859
Reduïda (+65)	1.656
Reduïda aturat	27
Grups	2.443
Gratuïtes	2.400
Totals	34.923



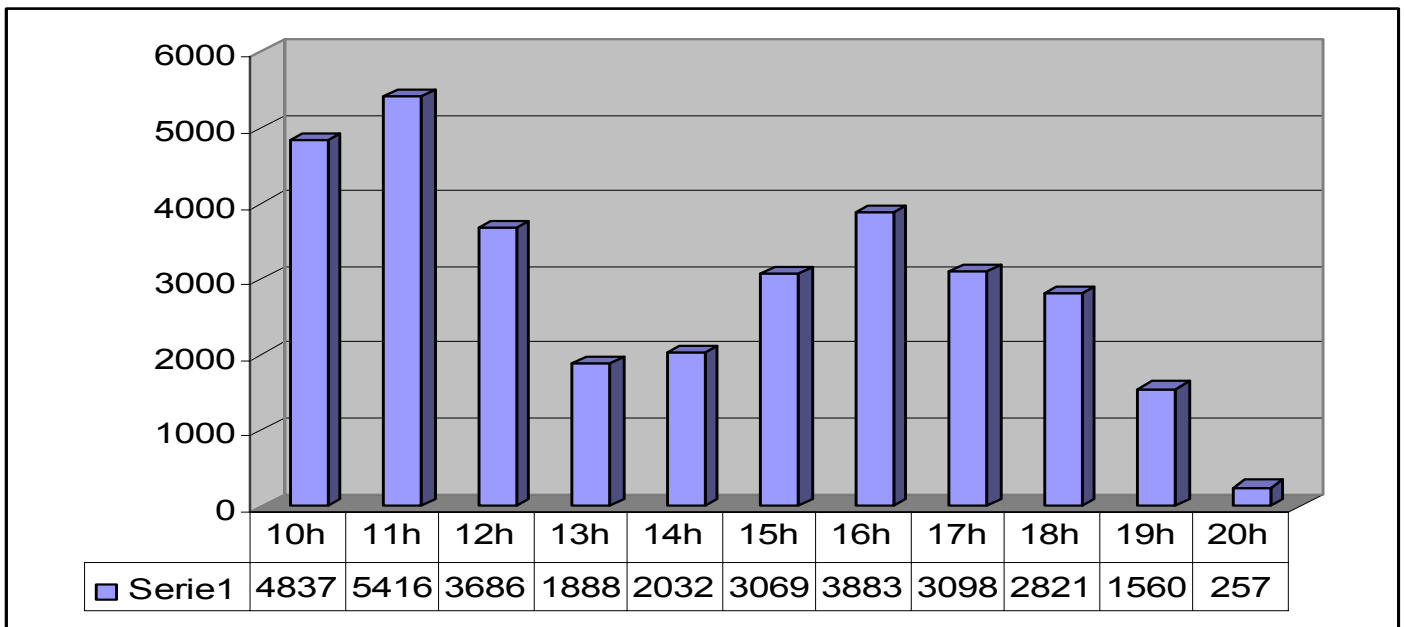
DISTRIBUCIO GUIES MUSEU					
CATALA	ESPAÑOL	FRANCES	ALEMANY	HOLANDES	ANGLES
7000	9700	15000	2400	1600	2200



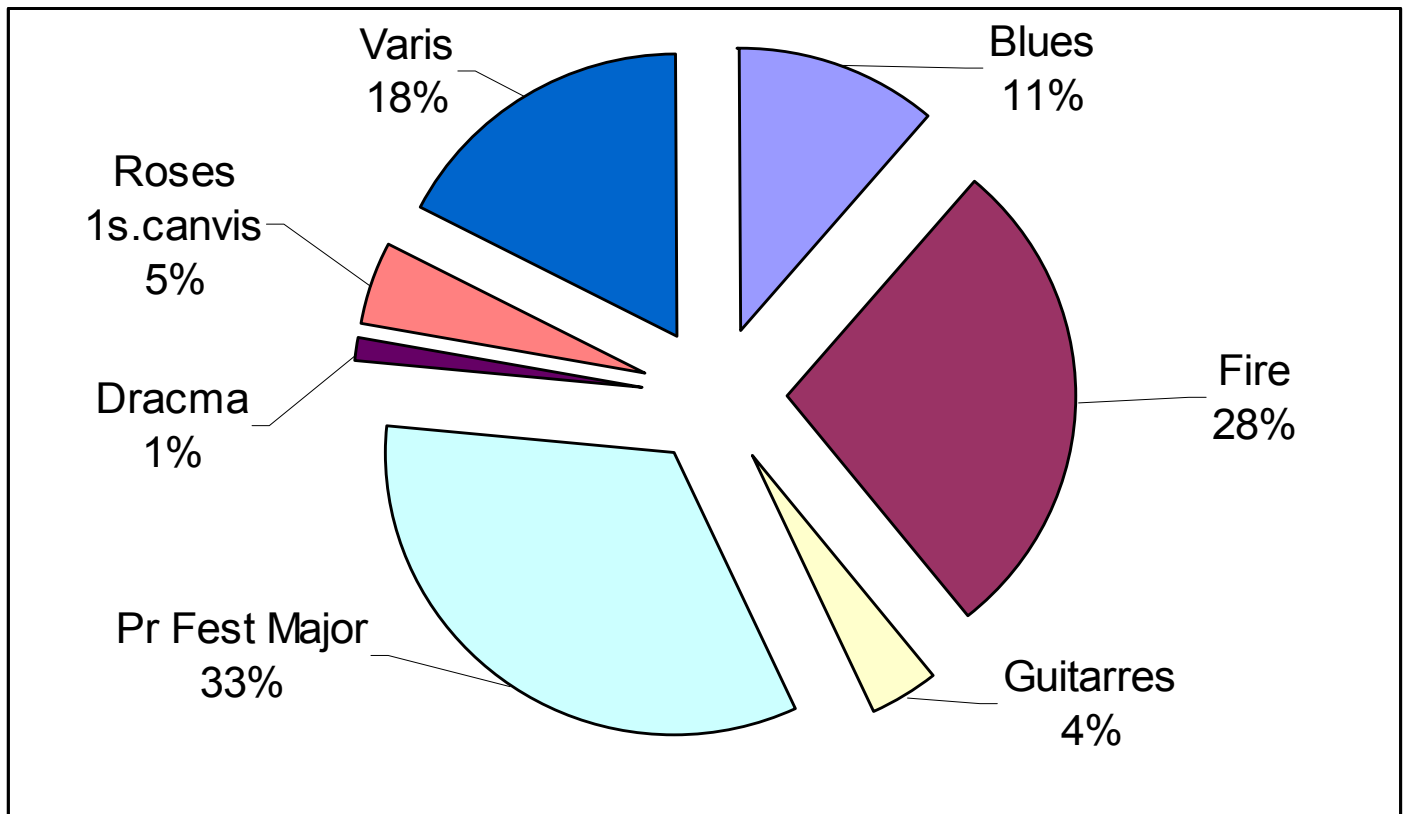
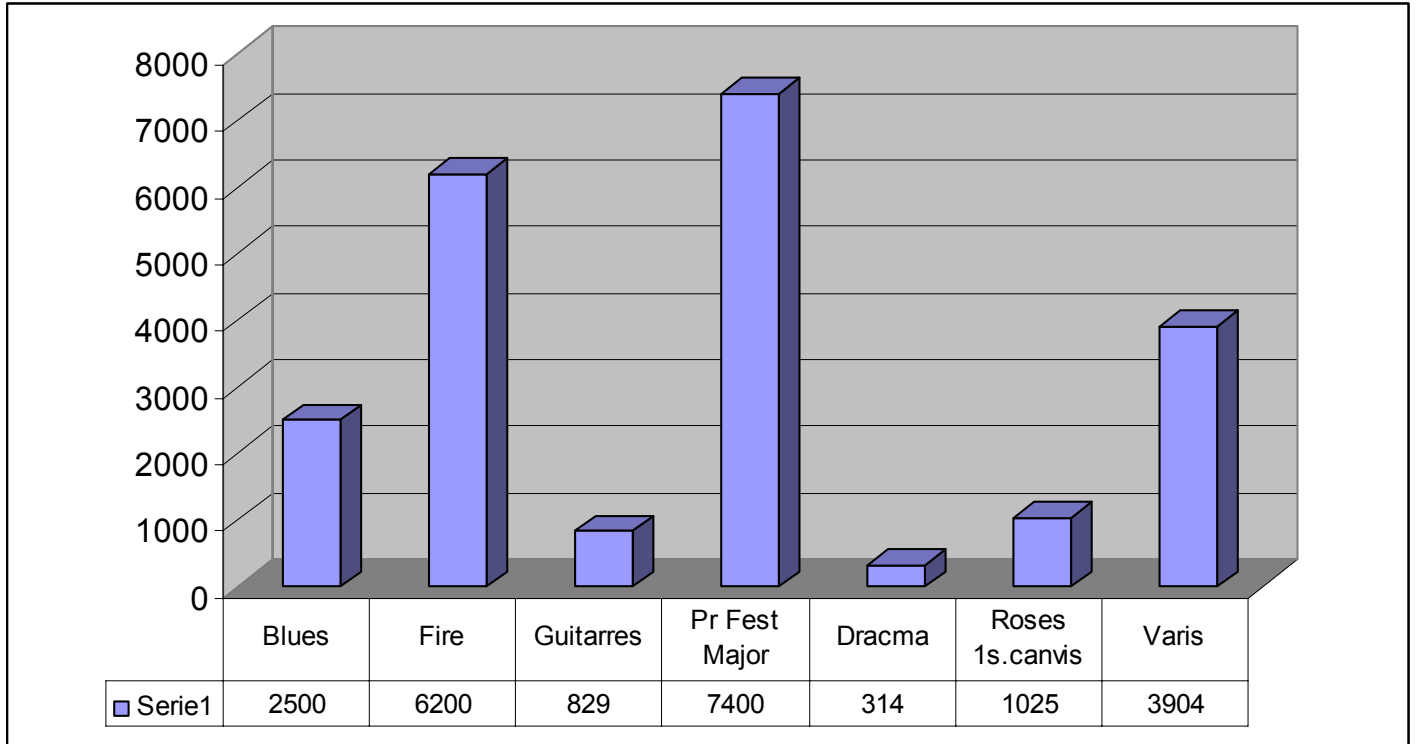
QUADRE DE VISITES PER MESOS



QUADRE DE VISITES PER HORES



QUADRE DE VISITANTS ACTIVITATS DE NIT I ESPECTACLES



ARTICLES 2005

